

2021

Hållbarhetsredovisning

norrenergi

streamad värme och kyla

Innehåll

VD har ordet	3
Året i korthet	5
Det här är Norrenergi	6
Vi streamar - värme och kyla i kretslopp	8
Vårt erbjudande	10
Omvärld och intressentdialog	14
Miljömässig hållbarhet	18
Social hållbarhet	24
Norrenergi som arbetsplats	26
Samhällsengagemang	29
Ekonomisk hållbarhet	30
Styrelse	33
Företagsledning	34
GRI-index	35



“Med all reservation för tillståndet i världen summerar jag ett bra år för Norrenergi. Vi levererar ett bra resultat, andelen förnybar produktion är på en hög nivå och våra kunder är på många sätt nöjda med oss”

VD har ordet

Även 2021 präglades av den pandemi som drabbade världen året innan. Vi har pendlat mellan tillförsikt och motgång i takt med smittans utveckling. När vi så en bit in på 2022 kunde lägga pandemin bakom oss utbröt ett krig i vår närhet. Och likt förra året känns våra verksamhetsrelaterade utmaningar små i jämförelse. Lika fullt är vår verksamhet samhällsviktig och den behöver både fungera och utvecklas oavsett omständigheter.

98,3 % förnybar produktion

Larmen om den globala uppvärmningen ljuder både tätare och högre. En lösning kräver enorma insatser. Det ibland slitna uttrycket ”ingen kan göra allt men alla kan något” blir en avgörande tillgång i arbetet mot klimatförändringarna. På Norrenergi arbetar vi med effektiviseringar både i vår egen verksamhet och hos våra kunder. Vår produktion är

baserad på återvunnen energi och förnybara bränslen samt miljömärkt el. Under 2021 blev andelen förnybar produktion 98,3 % inräknat transporter. Något sämre än året innan men ändå ett bidrag vi är stolta över.

Nya utvecklingsmöjligheter

I januari 2022 fattade Mark- och miljödomstolen beslut om vårt nya miljötillstånd. Vi har arbetat med frågan sedan 2016 och är glada att det nu fallit på plats. Det ger oss möjligheter att utveckla Solnaverket och bland annat byta ut våra kvarvarande fossileldade pannor, och att bygga en mindre hamnanläggning för att kunna ersätta lastbilstransporter med fartyg. Vår digitaliseringsresa har fortsatt under 2021 och utifrån kundernas behov har vi utvecklat flera nya verktyg i vår kundportal, andra projekt är i utvecklingsstadium. Vi vet

att tillgång till data och förmågan att tolka, sammanställa och dra slutsatser av data är en stor tillgång för att skapa nytta för både kunder och klimat.

Oförutsägbar energimarknad

I skrivande stund skenar el- och bränslepriser på bred front. Hur det fortsatt kommer att utvecklas är svårt att förutsäga, men prognoser pekar på att högre priser kommer att vara bestående en längre tid framöver. På olika sätt letar sig detta ner till oss konsumenter. Mycket, för att inte säga allt som vi på olika sätt konsumerar, produceras och transporteras med energi i olika former. Så också värme och kyla. Priset på våra tjänster kommer därför att påverkas.

forts. VD har ordet

Det nya normala

Under pandemin har vi följt Folkhälsomyndighetens rekommendationer om hemarbete för de medarbetare som har sådana arbetsuppgifter. Med näst intill tomma kontor har vi passat på att fräscha upp våra lokaler och fokuserat på att skapa fler inspirerande utrymmen och ytor för samarbete och utbyte av tankar och idéer. Vi tror att just det hör framtiden till, att skapa möjligheter att träffas i kreativa möten, såväl planerade som oplanerade – att kunna ”mötas mellan mötena” i en positiv miljö.

Nu när pandemin är över, åtminstone för den här gången och vi hoppas innerligt att det består, har vi beslutat att våra

medarbetare kan fortsätta arbeta en del av tiden hemifrån när arbetsuppgifterna så tillåter. På torsdagar satsar vi på att vara samtidigt på kontoret för att främja fysiska möten och bygga vår kultur. Vi vet att möjligheten att arbeta hemifrån uppskattas av många av våra medarbetare och tror att det är en viktig faktor för att både behålla och rekrytera medarbetare.

Med all reservation för tillståndet i världen summerar jag ett bra år för Norrenergi. Vi levererar ett bra resultat, andelen förnybar produktion är på en hög nivå och våra kunder är på många sätt nöjda med oss, om än utvecklingsmöjligheter finns. Vi arbetar löpande med många spännande utvecklingsprojekt för att vara relevanta även i framtiden. Det ger oss

stora förhoppningar att fortsätta leverera goda resultat och skapa samhällsnytta i våra städer.

Utän kompetenta och engagerade medarbetare skulle inte detta vara möjligt så även detta år riktar jag ett ödmjukt tack till mina medarbetares trägna insatser.

Stefan Persson

Verkställande direktör

stefan.persson@norrenergi.se

Året i korthet

98,3%
förnybart

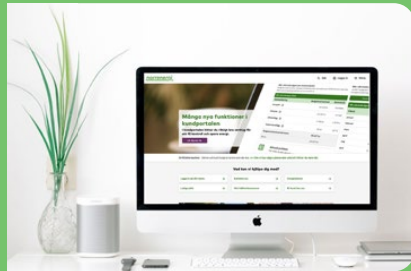
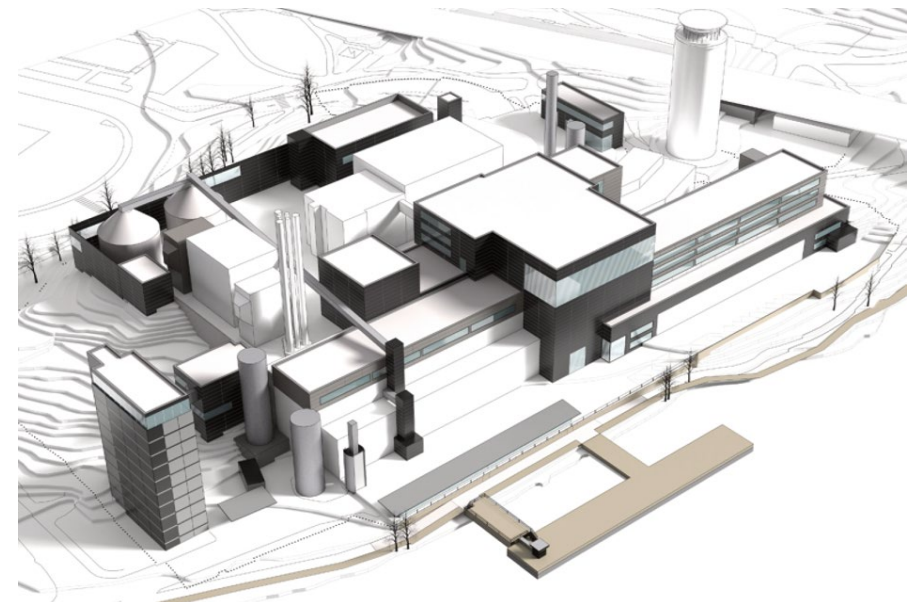


Flexibla arbetsformer

Under pandemin har cirka hälften av våra medarbetare arbetat hemifrån. Beroende på roll och arbetsuppgifter finns nu möjlighet till distansarbete upp till hälften av arbetstiden. [Läs mer på sidan 4 och 27.](#)

Nytt miljötillstånd för Solnaverket

Ett nytt miljötillstånd för Solnaverket är nu beviljat. Beslutet skapar helt nya möjligheter att utveckla Solnaverket och gör det möjligt att uppnå helt förnybar produktion. [Läs mer på sidan 20.](#)



Ny webbplats

I början på året lanserade vi en helt ny webbplats. Syftet var att förbättra användarupplevelsen för våra kunder men också att den skulle uppfylla Webbdirektivets krav på tillgänglighet. [Läs mer på sidan 12.](#)

Högt medarbetar-engagemang

Årets medarbetarundersökningar visar på högt engagemang och gott betyg till ledarskapet i organisationen. [Läs mer på sidan 26.](#)



Försäljning fjärrvärme

1 038 GWh

Försäljning fjärrkyla

60 GWh

Nya värme-pumpar i drift

Våra nya värmepumpar i Sundbybergsverket är nu i drift. Köldmediet är helt nytt och ger betydligt lägre klimatpåverkan vid ett eventuellt läckage. [Läs mer på sidan 20.](#)

Det här är Norrenergi

Norrenergi är ett lokalt energibolag som ägs av Solna och Sundbybergs städer. Vi streamar värme och kyla genom smarta kretslopp och värmer fler än 100 000 människor. Genom att fortsätta utveckla vår värme och kyla på affärsmässig grund och utifrån omvärldskrav och kundernas behov, kan vi bidra till en hållbar samhällsutveckling.

98,3 %

All fjärrvärme från Norrenergi är märkt med Naturskyddsföreningens Bra Miljöval och andelen förnybart under 2021 uppgick till 98,3 %. Då är även transporter inräknade.

Vår vision: Vi gör det med värme

I vårt gemensamma kretslopp där Norrenergis produktion är hjärtat och våra fjärrvärme- och fjärrkylnät är blodomloppet, tar vi tillvara och pumpar runt energi mellan kunder, samarbetspartners och anläggningar. Tillsammans tar vi vara på överskottsenergi på ett resurssmart sätt och skapar livskraft i våra städer.

Vår affärsidé:

Värme och kyla i kretslopp – resurssmart för alla.

Vår värdegrund:

Vi kan – Med vår kunskap och erfarenhet tar vi ansvar.

Vi vill – Snabbt och smidigt finner vi lösningar på dagens utmaningar och utvecklar verksamheten.

Vi bryr oss – Vi bryr oss om vår miljö, våra kunder och varandra.

Vi streamar

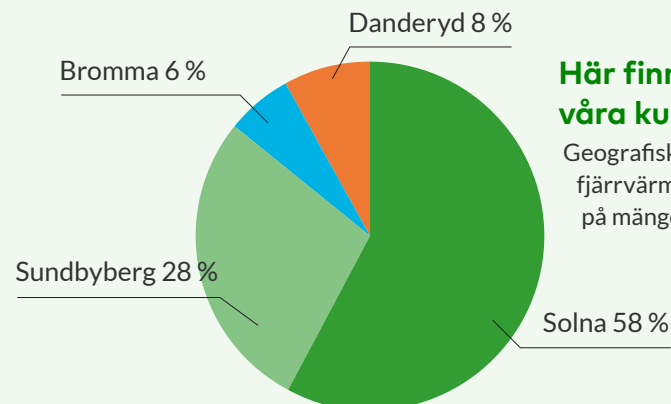
Varje dag, varje sekund, strömmar vi varmt och kallt vatten i rör under marken – vi streamar värme och kyla.



Bra Miljöval

Vårt uppdrag

Som lokalt energibolag ska vi erbjuda fjärrvärme och fjärrkyla med tillhörande energitjänster till fastighetsägare i Solna, Sundbyberg, Danderyd och Bromma på ett miljömässigt hållbart sätt. Vårt uppdrag är också att driva vår verksamhet på affärsmässiga grunder. Det vi erbjuder ska ha konkurrenskraftiga priser samtidigt som det produceras inom ramen för högt ställda miljökrav.



Här finns våra kunder

Geografisk fördelning av våra fjärrvärmekunder baserat på mängd levererad värme.

Norrenergi 2021

Kärnverksamhet: Fjärrvärme och fjärrkyla med tillhörande tjänster

Ägare: Solna stad (2/3) och Sundbybergs stad (1/3)

Huvudkontor: Solna Strandväg 96, Solna

Antal anställda: 89 personer

Omsättning: 814 miljoner kronor

Antal kunder: 2 100

Försäljning fjärrvärme: 1 038 GWh

Försäljning fjärrkyla: 60 GWh

Våra produktionsanläggningar

Solnaverket:

Baslastanläggning – Värmepumpanläggning och 5 hetvattenpannor, 2 fjärrvärmeackumulatörer, 1 fjärrkylackumulator, 1 kylanläggning

Sundbybergsverket:

Spets- och reservanläggning – 3 hetvattenpannor, 1 kylanläggning, 2 värmepumpar för värme och kyla

Frösunda: 1 kylstation

Med väl utbyggda distributionsnät, egen förnybar produktion och samarbeten där vi tar vara på överskottsenergi, bidrar vi till en resurseffektiv och på sikt helt fossilfri energiförsörjning. Som energipartner ser vi till att våra kunders energi-användning blir så effektiv som möjligt. Det gör vi med hjälp av energitjänster för effektivisering, optimering och ökad trygghet. Vi delar också med oss av kunskap och rådgivning.

Streamingtjänster till 100 000 människor

Som kommunägt energibolag i en snabbt växande del av Storstockholm, är Norrenergis uppdrag att erbjuda värme och kyla med bra miljöprofil till både invånare och företagare. Ungefär 90 procent av alla fastigheter i Solna och Sundbyberg värms med vår Bra Miljöval-märkta fjärrvärme, och vi har även många kunder i Bromma och Danderyd. Varje sekund, varje dag året runt strömmar vi vatten som värmer fler än 100 000 människor som bor och arbetar här. Vi kallar det streamad värme för att fler ska förstå vilken bekväm och modern tjänst det är – som en parallell till streamad film och

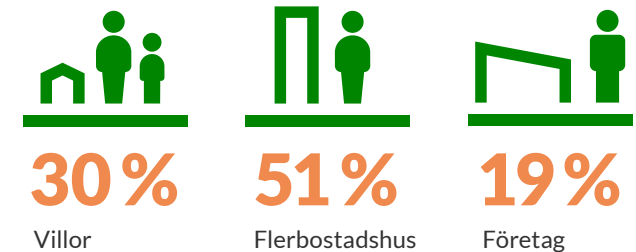
musik. Streamad värme innebär att vi på Norrenergi står för all utveckling av tjänsten värme. Som kund använder man så mycket man behöver, när man vill.

Vi bygger ut när våra områden växer

Vi bygger successivt ut våra nät till de nya fastighetsområden som växer fram och områden som förtätas. Några av områdena är Västra Ursvik, Järvastaden och Ulriksdalsfältet. Under 2021 har vi tecknat nya leveranskontrakt för fjärrvärme motsvarande 10,5 GWh i helårsleverans, vilket speglar att vi verkar i en expansiv region.

För fjärrkyla uppgick motsvarande volym till 35 MWh, vilket är lägre än tidigare. Anledningen till den relativt låga nyförsäljningsvolymen är framför allt att några större kunder flyttat fram kommande exploatering i tiden. Varmare somrar och högre krav på rätt inomhustemperatur för en bättre arbetsmiljö gör att många kommer att efterfråga fjärrkyla även i framtiden. Serverhallar och andra verksamheter som är känsliga för värme, har också ett stort behov av kylning.

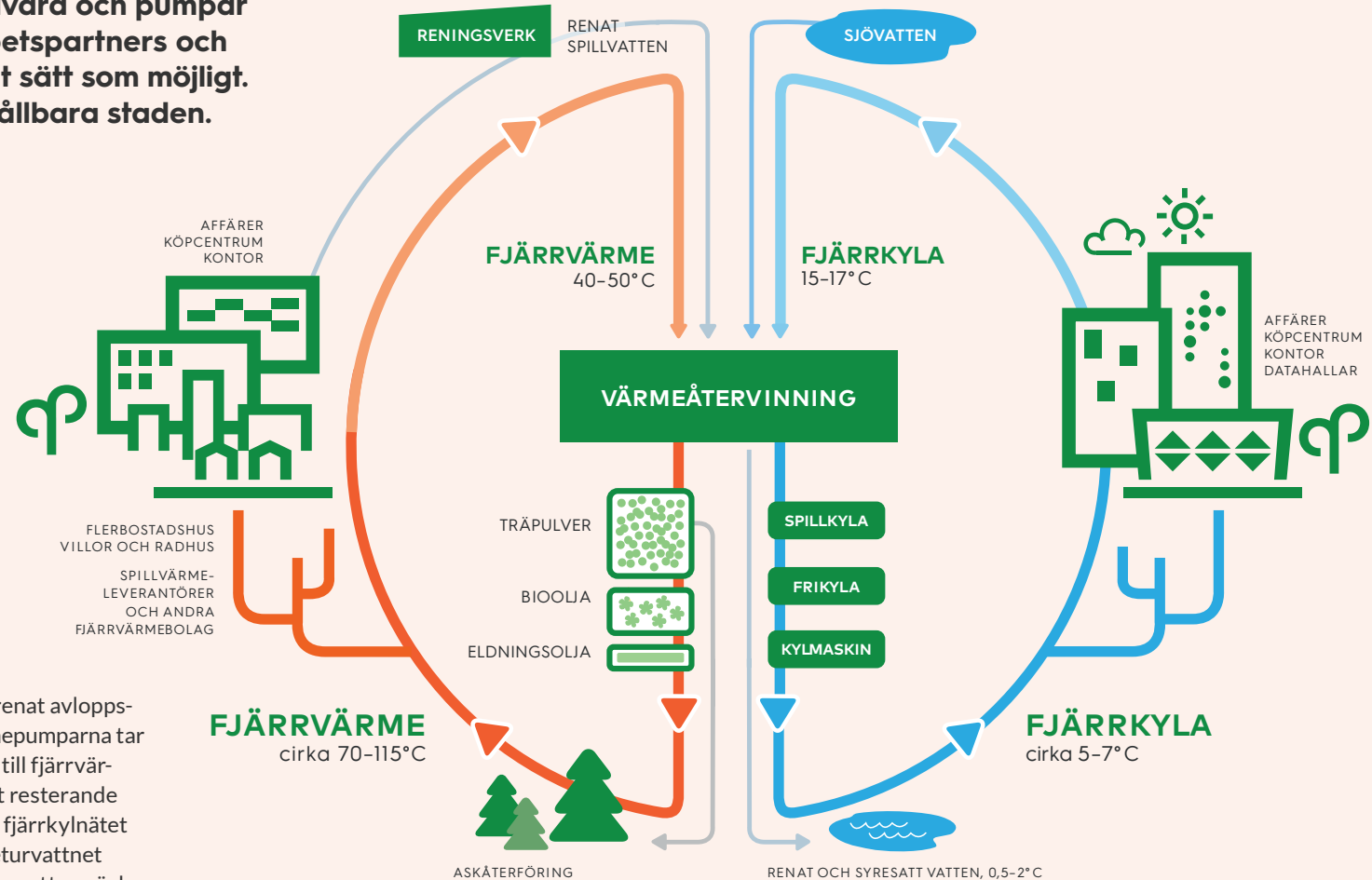
Fördelning av antal kunder



Så här ser fördelningen utifrån antal kunder ut. Våra kunder är både hushåll och företag i våra ägarkommuner Solna och Sundbyberg, och i Bromma och Danderyd.

Vi streamar – värme och kyla i kretslopp

I våra städer finns ett energisystem med värme och kyla i kretslopp. Norrenergis produktion är hjärtat och våra fjärrvärme- och fjärrkylnät är blodomloppet. I det gemensamma kretsloppet tar vi tillvara och pumpar runt energi mellan kunder, samarbetspartners och anläggningar, på ett så resurssmart sätt som möjligt. Vi är en del av lösningen för den hållbara staden.



I vår värmepumpansläggning använder vi värmen i renat avloppsvatten för att producera både värme och kyla. Värmepumparna tar vara på värmen ur avloppsvattnet och överför den till fjärrvärmenätet, med en temperatur upp till 72 grader. Det resterande avloppsvattnet är då 0,5 grader och växlas över till fjärrkylnätet med en temperatur på 5 grader till kunderna. När returvattnet kommer tillbaka till oss så är det 12-14 grader. Detta vatten växlas tillbaka till avloppsvattnet som används i värmepumparna igen. Smart kretslopp eller hur?

Strategi och styrning

Med utgångspunkt i vårt uppdrag, vision och affärsidé styr vi verksamheten med stöd av företagets strategiska utvecklingsplan. Planen görs på fyra års sikt och den innevarande planen gäller till och med 2023. Det övergripande målet är att Norrenergi ska fortsätta skapa affärsmässig och konkurrenskraftig samhällsnytta, och vara en positiv kraft för hållbar utveckling.

Vår strategiska utvecklingsplan innehåller fem övergripande målområden:

Smart för kunden

Våra kunder upplever oss som en lokal, kundnära och schysst affärspartner för framtiden. Vi förstår deras behov och kan med olika smarta lösningar skapa den bästa upplevelsen för kunden. Kundernas behov står i centrum för vår verksamhet.

Ledande miljöprofil

Vi har en ledande miljöprofil och hjälper våra kunder till detsamma. Allt vi gör genomsyras av en positiv syn på hållbar utveckling både för oss, våra kunder och våra ägare. Norrenergi är resurssmart för kunden och hållbart för framtiden.

Hållbar stadsutveckling

Vi bidrar till och är en förutsättning för en hållbar stadsut-

veckling i de områden vi verkar. Vi har ett stort engagemang för våra städer och dess invånare. Genom att leverera värme och kyla med minsta möjliga miljöpåverkan, medverkar vi till en positiv utveckling av våra städer.

Utvecklande arbetsplats

Vi är en mycket attraktiv arbetsgivare som erbjuder tydliga och utvecklande arbetsuppgifter. Vi värnar såväl om den yttre miljön som arbetsmiljön, som är trygg och säker. Våra medarbetare utvecklas ständigt för att alltid möta och överträffa behoven hos ägare, kunder och kollegor.

Digitaliserade verksamheter

Vi utvecklar digitala system för att kunna optimera för kunden, minimera miljöpåverkan och stärka kretsloppet. Genom datadriven analys är vår målsättning att alltid ligga steget före. Vi är ett modernt företag där digitalisering är en naturlig och prioriterad del av utvecklingen.

Eftersom varumärke och kultur är förutsättningar för en framgångsrik digital transformation har vi under året arbetat med att tydliga göra vårt varumärke. Här ingår vårt varför, våra värderingar, visionen och värdeerbjudandet. Under 2022 kommer vi att arbeta vidare genom att rulla ut det i hela Norrenergi.

Mätbara mål

Vi har mätbara strategiska mål som täcker in följande målområden:

- **Ekonomiskt resultat** – fortsatt god lönsamhet
- **Medarbetare** – högpresterande team som utvecklas tillsammans
- **Kundupplevelse** – fler nöjda kunder
- **Varumärke** – ökad kännedom om Norrenergi

Förutom dessa områden finns förstås också vårt övergripande miljömål om att vår värmeproduktion på sikt ska bli 100 procent förnybar.

Hållbarhetspolicy

Norrenergis hållbarhetspolicy är tillsammans med vår värdegrund också vår uppförandekod, som gäller för alla medarbetare. Hållbarhetspolicyn beskriver vårt förhållningssätt inom miljö, socialt ansvarstagande och engagemang, samt ekonomiskt ansvarstagande och affärsetik. I korthet anger hållbarhetspolicyn att vi ska

- sträva efter resursoptimering och cirkulära lösningar med minskad förbrukning av icke förnybara resurser,
- arbeta målinriktat och systematiskt för att förebygga negativ miljöpåverkan lokalt och globalt,
- verka för välbefinnande och livskvalitet för våra medarbetare genom balans mellan arbete och fritid,
- ta tillvara och utveckla våra medarbetares kompetens och ledarskap och driva ett proaktivt arbetsmiljöarbete,
- utveckla en långsiktig kundnöjdhet och lönsam verksamhet som möjliggör investeringar för hållbar utveckling,
- utvärdera och välja leverantörer på ett sunt och hållbart sätt.

Systematiskt arbete med stöd av ledningssystem

Norrenergi har ett välutvecklat systematiskt arbete för kvalitet, miljö och arbetsmiljö. Sedan 2001 är vi certifierade enligt ISO14001 och 2020 certifierades vårt arbetsmiljöledningssystem enligt nya standarden ISO 45001.



Vårt erbjudande

Kärnan i vår affär är våra nät och våra streamingtjänster av miljösmart värme och kyla. Som energipartner hjälper vi också till med energieffektivisering och rådgivning, och utvecklar digitala tjänster för resurssmart energianvändning.

Miljömärkt värme

All vår värmeproduktion är märkt med Bra Miljöval och kommer nästan uteslutande från förnybara energikällor. Siffran för 2021 är 98,3 % inräknat transporter.

Många av våra större företags- och fastighetskunder använder olika miljöcertifieringar för sina byggnader, där energianvändning är en viktig del. Vår värme och kyla möjliggör bra poäng i bland annat certifieringssystemen LEED och BREEAM.

Växande fjärrkylnät

Fjärrkyla har flera miljöfördelar. Det går åt mindre energi och mindre köldmedier i en stor, miljöanpassad anläggning som använder sjökyla och spillkyla, jämfört med att ha många små kylanläggningar. Vår fjärrkyla är 100 procent förnybar. Idag är fjärrkylnätet närmare fyra mil långt och det fortsätter att växa.

I början av 2021 gick vi i mål med den 2,1 km långa ledningen som gör det möjligt för fastighetsägare i Bromma och längs ledningen dit att ansluta sig till vår kyla. Det har varit ett komplext projekt med flera utmaningar som till exempel sjöledning i Bällstaviken och att borra oss under den hårt trafikerade leden Ulvsundavägen. Först ut att koppla in sig var NCC:s fastighet Hangar 5 vid Bromma Blocks.

Ny detaljplan och nytt miljötilstånd möjliggör utveckling

De senaste åren har vi jobbat med att få fram en ny detaljplan för Solna och ett nytt miljötilstånd för Solnaverket. Detaljplanen antogs 2020 av Solnas kommunfullmäktige. I januari 2022 blev även miljötilståndet klart genom miljödom i Mark- och miljödomstolen.

Tillståndet ger Norrenergi förutsättningar att utveckla produktionen i Solnaverket för framtiden. En viktig del är möjligheten att fasa ut den sista delen fossilt bränsle samt att använda vatten från Ulvsundasjön i våra värmepumpar.

Det behövs när Bromma reningsverk stängs 2026 och flödet av renat avloppsvatten som energikälla upphör. Tillståndet möjliggör också att skaffa egen elproduktion och att med egen hamn ta emot båttransporter, som skulle kunna ersätta lastbilstransporter för bränsle.

Gammalt oljelager blir nytt lager för kyla

Under 2021 fick vi också besked om miljötilstånd som möjliggör ett nytt lager för fjärrkyla i nuvarande oljebergtrum. Bergtrummet under Sundbybergsverket har tidigare rymt gammal eldningsolja men har under året tömts och sanerats. Bergtrummet planeras nu i stället bli ett kylalager fyllt med vatten. Om arbetet går enligt plan kan det börja användas 2025.

Tjänster för energieffektivisering

Vi vill vara kundens energipartner och erbjuder flera tjänster för att följa upp och optimera energianvändningen. Energieffektivisering sparar inte bara kostnader för kunden utan innebär oftast också att vår produktion blir effektivare. Med tjänsten Driftgenomgång får kunden lära sig hur värmecentralen fungerar och hjälp att optimera den. Prenumerationstjänsten Värmetrygg innebär att kunden regelbundet får hjälp att se över värmecentralen och vid behov ingår även akutbesök. Vi utvecklar nya tjänster löpande utifrån kundernas önskemål och behov. [Läs mer om tjänsterna här.](#)

Nya digitala lösningar

Ett av målen i vår strategiska utvecklingsplan är att med digitala lösningar bli bättre på att hjälpa kunderna energieffektivisera. Ett exempel är Värmesmart med Noda en automatiserad tjänst för optimerad energianvändning. Med smarta algoritmer tar systemet hänsyn till olika faktorer som påverkar inomhustemperaturen och anpassar värmen automatiskt. Kunden får ett jämnare inomhusklimat och kostnaderna minskar. Kunder som provat tjänsten har sparat mellan 10 och 20 procent på sin uppvärmning. [Läs mer om tjänsten här.](#)

Värme tillsammans

Som en viktig del i Norrenergis strävan att fortsätta utveckla värme och kyla i kretslopp erbjuder vi en tjänst för att ta vara på spillvärme. Tjänsten Värme tillsammans bygger på att kunder som har ett värmeöverskott kan mata in det i Norrenergis fjärrvärmenät och få ersättning för den levererade energin. Det kan till exempel handla om industrier och datahallar som har ett stort värmeöverskott under den tid som Norrenergi bäst behöver det. Diskussioner pågår med ett flertal intressenter.





Uppskattad kundportal och ny webbplats

En helt ny kundportal lanserades 2020 och idag använder drygt 700 av våra kunder portalen. Portalen ger en snabbare helhetsbild över energianvändningen och gör det enklare för kunderna att hålla koll på kostnader och olika nyckeltal. Då blir det också lättare att se var det går att spara energi. Under 2021 har vi utvecklat flera nya funktioner, bland annat värmebudget och bevakningsfunktioner. Vi fortsätter att utveckla nya funktioner och verktyg och målet är att 950 kunder ska använda portalen vid slutet av 2022.

I början av året lanserade vi en helt ny webbplats. Syftet var att förbättra användarupplevelsen för våra kunder och göra det enklare att hitta det man söker, samt även förenkla gränssnittet för egna våra redaktörer. Dessutom behövde vi uppfylla Webbdirektivet som innebär ökad digital tillgänglighet för alla, även personer med funktionshinder. Webbplatsen har fått ett positivt mottagande såväl externt som internt.

Nöjda kunder

Vi vill att våra kunder ska vara riktigt nöjda med oss. Varje år mäter vi kundnöjdheten både bland villakunder och företagskunder, här ingår också bostadsrättsföreningar. Indexet bygger på tre frågor som är gemensamma för flertalet undersökningar. Därmed blir resultatet jämförbart oavsett vilken leverantör man anlitar. Sedan 2021 använder vi TMJ Group för våra mätningar.

Våra kunder anser att vi presterar starkt inom följande områden: leveranssäkerhet, bemötande, tillgänglighet, hjälp och information vid störning samt tydlighet. Även vår nya webbplats och kundportal får höga betyg. Det många efterlyser är att de vill att vi är proaktiva och hör av oss oftare. Det är positivt och något som vi tar fasta på. Resultatet ser du i tabellen här intill.

NÖJDA KUNDER

	2021	2020
Företag och bostadsrättsföreningar	74,9	76,2
Villakunder	77,5	71,8

I årets undersökning går vi starkt framåt när det gäller våra villakunder och glädjande nog är det en positiv trend under de senaste åren. Vi överträffar vårt mål på 74 och ligger dessutom väldigt högt jämfört med medlet för Svenskt kvalitetsindex som är 68,8. Nöjdheten för våra företagskunder har däremot gått ner en enhet.



Två frågor till Åsa Rodin, Hållbarhetsansvarig på Bostadsstiftelsen Signalisten i Solna

Vilka är Signalistens viktigaste hållbarhetsfrågor?

Signalistens viktigaste hållbarhetsfrågor är i dagsläget en minskad klimatpåverkan, hållbar ekonomi samt sociala frågor i hyresgäst- och leverantörsleden. Vi har framför oss ett decennium av renovering av befintligt bestånd och omfattande nyproduktion, där hållbarhet beaktas i alla delar. Vi ska bygga om och bygga fler bostäder där alla Solnabor kan trivas och må bra, på ett kostnadseffektivt och klimatsmart sätt!

Hur kan bostadsbolag och energibolag hjälpas åt i arbetet med hållbar stadsutveckling?

Grunden är förstas en välfungerande och förnybar energiförsörjning. Där har vi ett bra samarbete med Norrenergi som lokalt energibolag med miljömärkt effektiv värme. Vi jobbar löpande med energieffektivisering och ser också potential i utvecklingen av ny teknik för smartare styrning. En viktig fråga framåt är utmaningen med kapacitet och effekt. När energibehovet blir större än tillgången gäller det att vi använder både el och värme till rätt saker och på rätt sätt.



Våra viktiga hållbarhetsfrågor

Norrenergis ansvar och bidrag till en hållbar utveckling inkluderar många olika frågor. Vi lägger störst fokus på de områden där verksamhetens påverkan är störst, och som har störst betydelse för våra kunder, ägare och andra intressenter. Tabellen nedan visar en sammanställning av våra viktigaste frågor för ett miljömässigt, socialt och ekonomiskt hållbart Norrenergi.

Vårt bidrag till Agenda 2030

Norrenergi stödjer Agenda 2030 och de globala målen i sin helhet. Som lokalt energibolag har vi möjlighet att bidra till flera mål, framförallt mål 7 Hållbar energiförsörjning men också mål 11 Hållbara städer och samhällen. För oss som arbetsplats och företag är även mål 5 om Jämställdhet och mål 8 om Hållbar tillväxt och goda arbetsförhållanden, mycket relevanta.



Norrenergi stödjer Agenda 2030 i sin helhet, och ser att vi har möjlighet att bidra till flera av målen. Framförallt mål 7 som handlar om Hållbar energiförsörjning, men också mål 11 om Hållbara städer och samhällen. Ur ett internt perspektiv är bland annat mål 5 om jämställdhet och mål 8, som behandlar hållbar tillväxt och god arbetsmiljö, relevanta.

Minskad klimatpåverkan

Genom att producera fjärrvärme och fjärrkyla från återvunnen och förnybar energi, med minsta möjliga avtryck på miljö och klimat verkar Norrenergi för hållbar utveckling ur både ett lokalt och globalt perspektiv.

Tjänster

Norrenergi erbjuder resursoptimerade energitjänster, vars låga miljöpåverkan och möjlighet till energiåtervinning bidrar till att uppnå nationella miljömål. Tillsammans med våra kunder och andra intressenter minimerar vi användningen av icke-förnybara naturresurser.

Energi-effektivisering

Tillsammans, genom engagerade medarbetare och i samarbeten med våra kunder och andra partners, skapar vi ett energisystem med värme och kyla i kretslopp. Genom våra energitjänster hjälper vi också våra kunder att spara energi.

Hållbar stadsutveckling

Norrenergi är en del av lösningen för den hållbara staden. I vårt gemensamma kretslopp tar vi tillvara och pumpar runt energi mellan kunder, samarbetspartners och anläggningar. Tillsammans tar vi vara på överskottsenergi på ett resurssmart sätt och skapar livskraft i våra städer.

Ekonomiskt ansvarstagande

Norrenergi drivs på affärsmässig grund och ska vara lönsamt. Den vinst som genereras investeras i utveckling av verksamheten samt går tillbaka till våra ägarkommuner och skapar förutsättningar för ökad samhällsnytta.

Framtidens arbetsplats

Norrenergi ska upplevas som en attraktiv arbetsgivare. Vi vill att medarbetare ska välja att utvecklas med företaget genom att göra det till en prioriterad del av ledarskapet. Alla medarbetare ska utvecklas på riktigt varje år och nya medarbetare ska snabbt och effektivt bli självständiga i sitt arbete.

Mångfald och likabehandling

Norrenergi vill skapa en dynamisk mångfald, som berikar nya perspektiv och idéer. Olikheter skapar möjligheter och främjar nytänkande. Genom att aktivt arbeta med likabehandling samt med att främja mångfalden inom företaget tror vi att vi blir ett bättre företag. Det vill säga, tar bättre beslut, får nöjdare medarbetare, nöjdare kunder och i förlängningen högre lönsamhet.

Lokalt samhälls-engagemang

Norrenergi vill främja ett mer miljöanpassat, hälsosammare, tryggare och mer tolerant samhälle. Därför stödjer vi organisationer inom idrott och kultur, och satsningar på nya energilösningar.

Omvärld och intressentdialog

Utvecklingen går snabbt i energi- och klimatpolitiken, vår egen bransch och i våra ägarkommuner. Genom löpande omvärldsbevakning och nära dialog med ägare, kunder och andra intressenter ser vi till att utvecklas i takt med nya förutsättningar, svara upp mot de förväntningar som ställs på oss och bidra till en hållbar samhällsutveckling.

Klimatkrisen i fokus

Klimatutmaningen är mer akut än någonsin. För att nå Parisavtalets mål om max 1,5 graders uppvärmning måste utsläppen ned till noll. Samtidigt behöver vi anpassa oss till de klimatförändringar som redan sker.

Behovet av snabb omställning till förnybar och effektiv energiförsörjning innebär snabb utveckling och förändrade förutsättningar i vår bransch. Med rätt val av bränsle fyller fjärrvärmens en viktig roll för att Sverige ska nå det nationella klimatmålet om fossilfrihet senast 2045.

Färdplan fossilfri uppvärmning

Norrenergi är en av 86 branschaktörer i initiativet Färdplan fossilfri uppvärmning som antogs 2019. Visionen är att all uppvärmning av bostäder och lokaler ska ske utan fossila bränslen senast år 2030. Färdplanen beskriver också hur sektorn, med hjälp av koldioxidinfångning vid förbränning av biobränsle (BECCS), kan bli en kolsänka och bidra till att minska halten växthusgaser i atmosfären till 2045.



Omvärldstrender och händelser 2021

Pandemins effekter

Coronapandemin har dominerat 2020–2021 och påverkat oss alla. För Norrenergis del har fokus varit att säkra leveranser och arbetsmiljö. Vi har klarat oss lindrigt utan större smittspridning eller effekter på verksamhetens prestanda. När pandemin nu klingat av ser vi att flera beteendeförändringar kommer att stanna kvar. Till exempel har distansarbete höjt den digitala mognaden i organisationen markant och lett till mer flexibla arbetsformer.

Politiska trender och beslut

Flera viktiga politiska beslut kring energisystemet och omställningen till ett mer klimatsmart samhälle har tagits de senaste två åren, på EU-nivå såväl som för Sverige. Exempel är regeringens satsningar på grön återhämtning, elektrifiering och kreditgarantier som ska underlätta gröna investeringar hos utsläppsintensiva industrier. En nationell strategi för cirkulär ekonomi med fokus på hållbar produktion har också antagits. EUs gröna giv med styrmedel och finansiering för ett klimatneutralt och konkurrenskraftigt EU 2050 har varit i fokus under året. Konsekvenserna av den nya taxonomin, ett klassificeringsverktyg för hållbara investeringar, för svensk energi- och biobränsleindustri har fortsatt diskuterats. För Norrenergis del märks det bland annat genom fler frågor från våra kunder.

EU tog 2020 fram en vätgasstrategi med sikte på att göra vätgas till en del av den framtida energimixen. I november 2021 lanserade Energimyndigheten en nationell vätgasstrategi som ska underlätta omställningen till fossilfrihet, med en åtgärdsplan för de närmaste fem åren. Satsningarna kan innebära en möjlighet för fjärrvärmesektorn, genom att ta tillvara överskottsenergi till fjärrvärme. Norrenergi bevakar utvecklingen.

Elsystemets utmaningar

Debatten om det svenska elsystemets utvecklingsbehov har intensifierats under året. Samhällets elektrifiering innebär ett kraftigt ökat elbehov där nuvarande kapacitet och effekt är långt ifrån tillräcklig. Risken för elbrist i flera delar av landet har ökat, samtidigt har elpriserna under året varit

mycket höga och mer snabbväxande. Fjärrvärmesystemen får en viktig framtida roll att balansera elsystemet med lokal kraftproduktion och att minska elbehovet för uppvärmning, så att elen kan användas där den behövs mest.

Samtidigt påverkar höga elpriser även oss som fjärrvärmeproducent. Genom att anpassa hur vi kör våra pannor och värmepumpar strävar vi efter att minska inverkan på våra kostnader.

Nya energikällor, teknik och digitalisering

Intresset har också ökat för självförsörjande energisystem, där vissa fastighetsbolag nu satt långsiktiga mål för sina fastigheter att klara sig utan köpt energi. Fler fjärrvärmebolag intresserar sig också för djupgeotermi. Finska Espo och Malmö är exempel där anläggningar med mellan fem och sex kilometer djupa borrhål nu byggs.

Andra energikällor och energibärare under utveckling är vätgas och kemisk energilagring, där värme exempelvis lagras i salt.

Användning av AI, artificiell intelligens, växer fram där energibolag och fastighetsbolag utvecklar smarta system som optimerar energiflöden och ger stor besparingspotential. Norrenergi deltar i ett flera pilotprojekt inom området. Vi utvecklar också användningen av smart teknik i vår egen tekniska utrustning, ett exempel är smarta sensorer som monteras på roterande maskindelar för att kunna signalera vid tecken på fel eller skador.

Dialog med viktiga intressentgrupper

Norrenergis verksamhet berör och berörs av många olika intressenter. Vi för löpande en aktiv dialog med många grupper, både genom vår dagliga verksamhet och genom särskilda forum och riktade kommunikationsaktiviteter.

Tabellen på nästa sida visar en översikt av våra viktigaste intressenter, identifierade i en intressentanalys gjord 2019, samt former för dialog och vilka frågor som är i fokus. Våra intressenter och deras prioriteringar är också en viktig utgångspunkt för innehållet i den här redovisningen.

Dialog med viktiga intressentgrupper

Intressenter	Dialogformer	På agendan
Kunder	Webbplats, sociala medier Kundservice, kundbesök, kundundersökning Prisdialogen Byggmöten/ informationsmöten Kundevent (öppet hus-kvällar)	Prissättning och prisinformation Avbrottsfria leveranser Service och information Samarbeten för att uppnå ett hållbart energisystem Miljövärden Miljöklassning av byggnader Utveckling av tjänster Energioptimering
Medarbetare	Intranät, Yammer Arbetsplatsträffar, informationsmöten Norrenergidagen Medarbetarundersökning Medarbetarsamtal Personalrepresentant i styrelsen Skyddskommitté, samverkansmöten Arbetsmiljögrupper	Företagskultur och värderingar Information och verksamhetsutveckling Hälsa, arbetsmiljö och säkerhet Ledarskap och kompetensutveckling
Allmänheten	Lokala arrangemang Webbplats, sociala medier Sponsringsaktiviteter Studiebesök	Allmänhetens intresse för produktionsverksamheten Norrenergi som arbetsplats Lokal miljöpåverkan Samarbeten och sponsring



Den vackra strandpromenaden längs Bällstaån och förbi Solnaverket är ett populärt promenadstråk.

forts. **Dialog med viktiga intressentgrupper**

Intressenter	Dialogformer	På agendan
Ägare	Styrelsemöten, årsstämma Strategidag	Långsiktigt hållbar produktion Konkurrenskraftiga priser Energi- och miljöpolitiska målsättningar Marknadsmässig lönsamhet Samhällsutveckling
Leverantörer och entreprenörer	Upphandlingar Avstämning av avtal Bygg- och projektmöten	Avtal och priser Hållbarhetskrav (ekonomi, miljö, socialt ansvar) Logistik, miljöanpassade transporter
Myndigheter	Dialog kring planer och projekt Tillsyn, rapportering	Tillståndsvillkor, tillämplig lagstiftning och branschstandarder Byggregler
Ideella organisationer	Samrådsprocesser Sponsringssamarbeten	Kvalitets- och miljömärkningssystem, certifieringar Beräkningsmetodik för miljövärden
Skolor/Morgondagens medarbetare	Examensarbeten, praktik Besök i skolor	Energiteknik, energibranschen som arbetsplats, väcka teknikintresse, jobb- och karriärmöjligheter
Branschorganisationer	Deltagande i konferenser och aktiviteter	Omvärldsbevakning, kompetensförsörjning, samarbete, erfarenhetsutbyte

**Dialoger 2021**

Former och omfattning för dialoger har påverkats av pandemin. Exempelvis har inga studiebesök eller större fysiska möten kunnat arrangeras under 2020–2021. Samtidigt har former utvecklats för bra dialog i digitala kanaler, med såväl medarbetare som kunder och andra intressenter. Framåt ser vi att vi både vill återuppta möjligheten till fysiska möten och besök, och behålla och utveckla digitala mötesformer där det fungerar bra.

Vi ser att exempelvis budgetgenomgångar med våra kunder fungerar alldeles utmärkt digitalt. Det blir dessutom enklare för kunden som sparar tid genom att inte behöva förflytta sig.



Två frågor till Eva Blixt, Chef Försäljning & kundcenter på Norrtälje Energi

Vad innebär Carvingeinitiativet?

Carvingeinitiativet har som syfte att medverka till ett hållbart energisystem i Sverige. Vi är ett trettiotal energibolag som driver utvecklingen av fjärrvärme på lokal nivå, men fjärrvärme är en fråga på både nationell och internationell nivå. Tillsammans kan vi uppmärksamma och driva gemensamma frågor med större tyngd än var och en för sig.

Hur kan ökad kunskap om fjärrvärme bidra till hållbar utveckling?

Vi på Norrtälje Energi håller hållbarhetsflaggan högt. Vi vill som energibolag ta vårt ansvar för att stoppa den globala uppvärmningen. Vi gör det för våra barn, vårt klimat och vår hembygd. Fjärrvärmens är en grundsten i energiomställningen. Ett hållbart samhälle bygger på kunskap om alternativ. Fjärrvärme har funnits länge, men det är viktigt att hålla igång kommunikationen och budskapen kring den. Det är lätt att tänka att "alla vet väl hur bra fjärrvärme är?". Men så är det inte, många vet inte ens vad fjärrvärme är, hur ska de då veta hur bra och nödvändig den är? Att prata i termer som streamad värme visar även att det fortfarande är en modern och hållbar energikälla och som ständigt utvecklas. Med gemensam kraft gör vi skillnad!

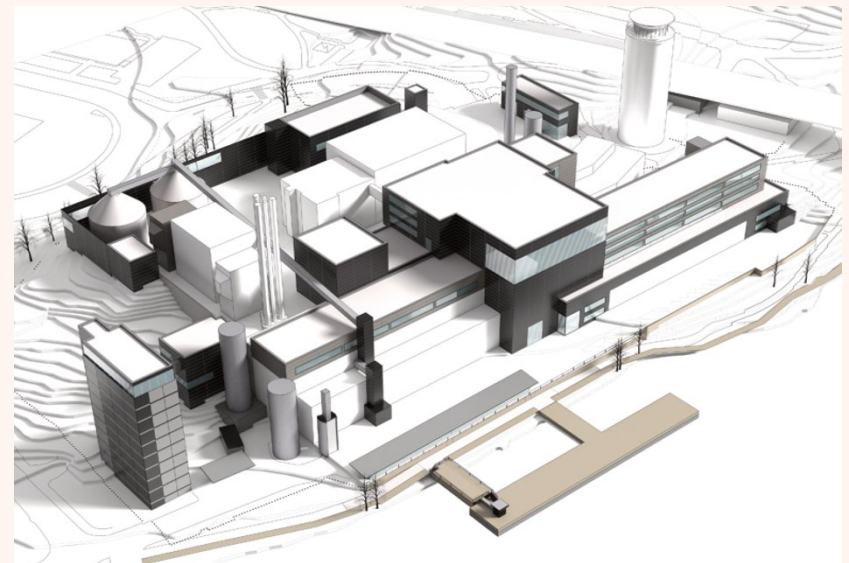


Miljömässig hållbarhet

Vårt viktigaste bidrag till klimatet och miljön är att producera och distribuera förnybar och effektiv energi. Vi tar ansvar för verksamhetens miljöpåverkan i alla led. Från val av bränslen, transporter och vår egen produktion, till energibesparingar hos våra kunder. Med ett ISO14001-certifierat miljöledningssystem och Bra Miljöval-märkning av vår värme styr vi arbetet i rätt riktning och ställer höga miljökrav på både oss själva och våra leverantörer.

Askan återförs till skogen

Hela 89 % av askan från förbränningen av biobränsle återfördes till skogen. Det är vår högsta siffra genom åren. Läs mer på sidan 22.

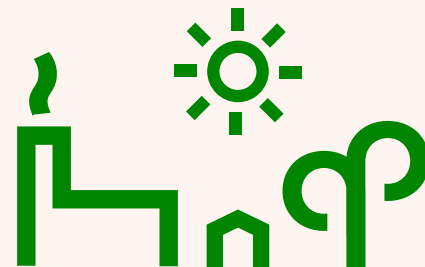


Miljö tillstånd klart

Ett nytt miljö tillstånd för Solnaverket är nu klart. Det möjliggör arbetet med att utveckla verksamhet ytterligare och uppnå helt förnybar produktion. Läs mer på sidan 20

Nya värmepumpar i drift

Våra nya värmepumpar tagits i drift i Sundbybergsverket. De ger både värme och kyla och har ett nytt miljöanpassat köldmedium. Läs mer på sidan 20.



Andelen förnybar energi i vår fjärrvärmeproduktion landade på 98,3 %. Då är även transporter inräknade. Läs mer på sidan 20.

98,3%

Vårt viktigaste bidrag till klimatet och miljön är att producera och distribuera förnybar och effektiv energi. Vi tar ansvar för verksamhetens miljöpåverkan i alla led. Från val av bränslen, transporter och vår egen produktion, till energibesparingar hos våra kunder. Med ett ISO14001-certifierat miljöledningssystem och Bra Miljöval-märkning av vår värme styr vi arbetet i rätt riktning och ställer höga miljökrav på både oss själva och våra leverantörer.

Miljösmart produktion

Norrenergi arbetar sedan länge för en så effektiv och miljöanpassad produktion som möjligt. Vi arbetar systematiskt med ständiga förbättringar för kvalitet, miljöprestanda och arbetsmiljö. Fokus är att säkerställa en effektiv drift och pålitliga leveranser till våra kunder. Vi följer upp driften varje dag genom att analysera data från föregående dygn. Vid behov kan vi då göra snabba justeringar för att nyttja anläggningarna optimalt, vilket sparar både pengar och miljö.

Miljöledningssystem certifierat enligt ISO 14001

Norrenergi har ett välutvecklat systematiskt kvalitets- och miljöarbete. Sedan 2001 är vi certifierade enligt ISO 14001. Vi genomgår löpande tredjepartsrevisioner som kontrollerar att vi lever upp till krav i miljö- och energilagstiftning så som miljöbalken, lagen om handel med utsläppsrätter och hållbarhetslagen för biobränslen. Tredjepartsrevisorer kontrollerar årligen att vårt miljöledningssystem uppfyller kraven i ISO 14001 och Bra Miljövals kriterier.

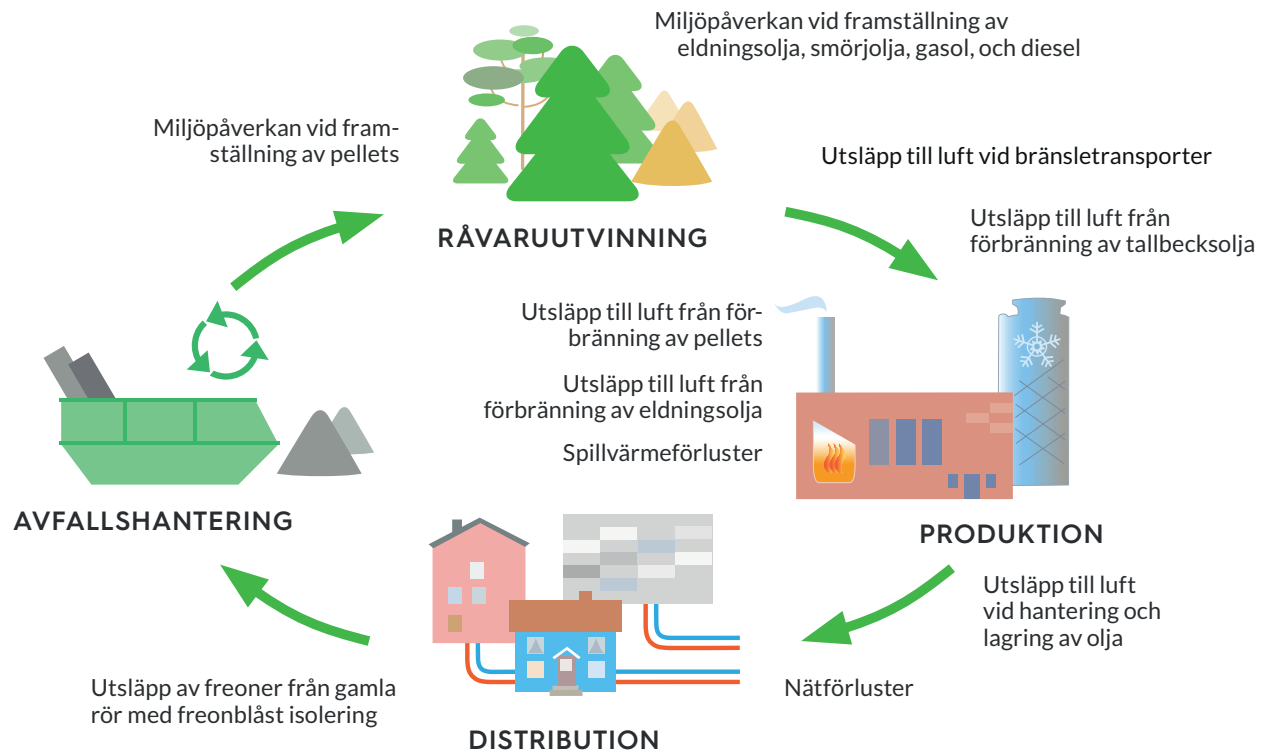
Vår miljöpåverkan

Vi fokuserar miljöarbetet på de områden där miljöpåverkan är störst och som är viktigast för våra intressenter: utvinning, transporter och förbränning av bränsle, utsläpp till luft, avfallshandling samt produktion och användning av kemikalier. Norrenergis miljøråd, med representanter för verksamhetens mest miljöpåverkande delar, ansvarar för uppdatering och värdering av våra miljöaspekter.

Miljömål

Vårt övergripande miljömål är 100 % fossilfri produktion. Med utgångspunkt i våra betydande miljöaspekter fastställer vi varje år också mätbara, konkreta miljösmål. Målen för 2021 har omfattat samma områden som föregående år, bland annat att minska värmeledningsförluster i nätet genom att bygga bort oisolerade rundgångar i marken och minska klimatpåverkan från våra transporter.

Våra betydande miljöaspekter



Nära 100 % fossilbränslefri produktion

Vårt övergripande miljömål är att nå 100 procent fossilbränslefri produktion senast 2030. De senaste åren har vi nått runt 99 procent. Den sista procenten är svårast. Fortfarande är det svårt att göra transporterna helt fossilfria och ibland behöver vi fortfarande använda eldningsolja som spetsbränsle under årets kallaste dagar. De biooljor som finns som alternativ uppfyller fortfarande inte fullt ut krav på jämn kvalitet och fungerar sämre i riktigt kalla temperaturer.

Under 2021 var andelen förnybar energi i vår fjärrvärmeproduktion 98,3 (99,7) procent enligt Bra Miljöval, som även räknar in transporter. Den något lägre siffran beror till största del på att december var en ovanligt kall månad vilket ledde till mer användning av eldningsolja. 73 % av årets fossila koldioxidutsläpp skedde under december.

Nytt viktigt miljö tillstånd på plats

Planering pågår för att ersätta de sista återstående fossiloljepannorna i Solnaverket. Vi ska också tömma bergrummet under Solnaverket som rymmer vårt lager av olja (EO5), totalt cirka 3 500 ton. Oljan är i dåligt skick och ska inte förbrännas. Den nya detaljplanen för Solna och det nya miljö tillstånd som utfärdades av Mark- och miljödomstolen i början av 2022 möjliggör nu arbetet med att utveckla Solnaverkets verksamhet ytterligare och uppnå helt förnybar produktion.

Nya klimatsmarta värmepumpar

Under året har nya värmepumpar tagits i drift i Sundbybergverket. De ger både värme (6,9 MW) och kyla (4,9 MW) och har nytt köldmedium av typen HFO, som ger väsentligt lägre klimatpåverkan vid ett läckage jämfört med tidigare använda köldmedier. Kylmaskinerna är utrustade med tömningsaggregat för att snabbare kunna hantera tömning vid eventuellt läckage och vid service. Det gör det också enklare att kunna väga mängden köldmedia när ett aggregat töms.

Effektiv distribution

Den värme och kyla som produceras ska i så hög grad som möjligt nå ut till kunderna. Norrenergi arbetar för att distributionsförlusterna i nätet ska vara så små som det går och vi mäter löpande skillnaden mellan producerad och levererad

UTSLÄPP TILL LUFT

	Enhet	2021	2020	2019
FJÄRRÄRME				
Fossil koldioxid, totalt	ton koldioxid	2 707	385	536
Fossil koldioxid (CO ₂ e)	g/kWh levererad fjärrvärme	3	0,6	1,8
Kväveoxider (NO _x)	mg/kWh levererad fjärrvärme	56	17	29
Fossil energianvändning	%	1,7	0,3	0,8
FJÄRRKYLA				
Fossil koldioxid	g/kWh levererad fjärrkyla	3	3	2

Den högre siffran fossil koldioxid beror till största del på att december var en ovanligt kall månad vilket ledde till mer användning av eldningsolja. [Läs mer om miljönyckeltalen här.](#)

värme. Under 2021 har vi fortsatt bygga bort flera oisolerade rundgångar i mark. Distributionsförlusten var i snitt 5,9 (6,9) procent, fortsatt i linje med branschgenomsnittet.

Utsläpp till luft

Vid förbränning av bränslen för produktion av fjärrvärme sker utsläpp till luften i form av koldioxid, koloxid, kväveoxider och stoft. Vi bevakar våra utsläppsvärden och gör löpande förbättringar i produktionsprocessen för att säkerställa låga värden inom ramen för lagstadgade krav och tillståndsvillkor. I vår rökgasreningsanläggning avskiljs stoft och partiklar ur rökgaserna.

Färre och mer miljöanpassade kemikalier

Vi arbetar löpande med att ha en säker och miljömässig hantering av de kemikalier vi använder, och successivt byta

till bättre alternativ. Kontrollprogram finns upprättade för att säkerställa att verksamheten uppfyller tillståndsvillkor och lagkrav. De flesta kemikalier som förekommer i vår verksamhet är underhållskemikalier som används i små mängder och är relativt ofarliga för hälsa och miljö. Vid Solnaverket används ammoniak för reduktion av kväveoxider, som hanteras i slutna system och omges av strikta säkerhetsinstruktioner.



Solna och Sundbyberg är ett par av de städer i Sverige som under de senaste åren vuxit snabbt, och som fortsätter att växa under flera år framåt. Längs Bällstaviken ligger några av alla de bostadsrättsföreningar som Norrenergi förser med värme.

Hållbara energikällor: spillvärme och biobränslen

Vår värme produceras till största delen av spillvärme från renat avloppsvatten från Bromma reningsverk och av biobränslen såsom träpellets och bioolja. Vi har även ett avtal med Stockholm Exergi som levererar värme till oss. Den värmen uppfyller samma höga krav som vi ställer på vår egen produktion och är producerad med hjälp av renat avloppsvatten och sjövattnet. När behov uppstår är samarbetet det omvända och vi levererar värme till Stockholm Exergi.

Vår kyla produceras till 100 procent av förnybara källor: Naturlig frikyla från kallt bottenvattnet i Lilla Värtan och över-skott av kyla från fjärrvärmeproduktionen, kompletterad med kylmaskiner som drivs med förnybar el.

Bra Miljövals bränslekriterier

Allt biobränsle vi köper in måste uppfylla Bra Miljövals kriterier. Det innebär höga krav på sammansättning, ursprungsinformation och spårbarhet. Exempelvis får bränslet inte innehålla palmolja. Krav ställs också på att askan efter förbränning av träbränsle ska återföras till skogsmarken, för att motverka försurning och behålla viktiga näringsämnen. Under 2021 återförde vi 89 (74) procent av askan från vår förbränning till skogsmark, i ton räknat 488 av totalt 546 ton träaska. Resterande mängd aska skickades till Ragn-Sells för att omhändertas på ett miljörätt sätt, eftersom den inte kunde användas som näringsåterföring.

Restprodukter från FSC-certifierat skogsbruk

För att svara upp mot Bra Miljövals kriterier köper vi endast träpellets som kommer från FSC-certifierat skogsbruk (Forest Stewardship Council). Pelletsen är en restprodukt från sågverksindustrin, något som också intygas av leverantören. Vi ställer också krav på systematiskt miljö- och kvalitetsarbete hos våra bränsleleverantörer och att de kan rapportera andelen förnybar energi i sin egen produktion. Kraven följs upp genom revisioner hos utvalda leverantörer. På grund av corona-pandemin har inga revisioner genomförts under 2020 - 2021.

Hållbarhetsbesked

Den 1 juli 2021 trädde nya bestämmelser i lagen om hållbarhetskriterier för biodrivmedel och biobränslen i kraft. De innebär bland annat att den som använder ett fast biobränsle

VÅRA ENERGIKÄLLOR



Återvunnen värme – Spillvärme från renat avloppsvatten som kommer i tunnel från Bromma reningsverk. Ur hållbarhetssynpunkt är spillvärme väldigt bra då denna värme annars förblir outnyttjad. Vi har ett leveransavtal med Stockholm Exergi (fd Fortum Värme) och köper även värmeåtervinning från dem.



Träpellets – Biobränsle som levereras i form av pellets och mals till träpulver i vår anläggning. Ursprunget varierar från år till år men kommer ofta från Sverige och Baltikum. Råvara från FSC-certifierat skogsbruk.



Bioolja – Restprodukter från massa- och livsmedelsindustrin samt från kemisk industri (Europa). Uppfyller Energimyndighetens hållbarhetskriterier för biodrivmedel och flytande biobränslen.



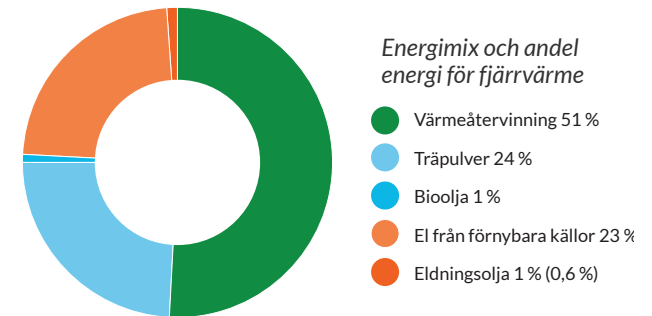
El från vattenkraft – El som används för att driva värmepumparna vid värmeproduktion. Endast Bra Miljöval-märkt el.



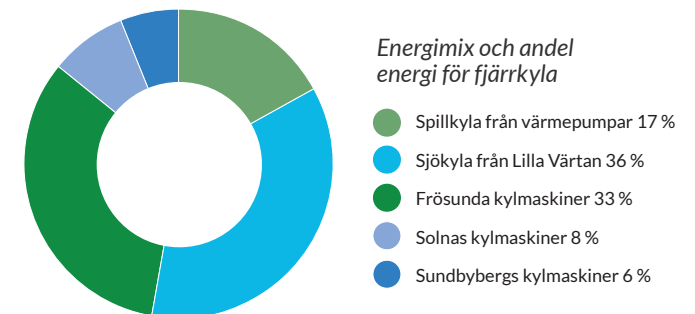
Eldningsolja (EO1 och EO5) – Fossila bränslen som används när det är riktigt kallt ute och effekten i de andra bränslena inte räcker till, eller exempelvis vid oplanerade driftstopp på de pannor som drivs med biobränslen.

för produktion av el, värme och/eller kyla i större anläggningar måste ha ett så kallat hållbarhetsbesked som bevis på att bränslet är av kontrollerat ursprung. Norrenergi innehar hållbarhetsbesked för det bränsle vi använder.

NORRENERGIS ENERGIKÄLLOR FÖR FJÄRRVÄRME OCH FJÄRRKYLA 2021



Under 2021 uppgick andelen förnybart bränsle i vår fjärrvärmeproduktion till 98,3 procent enligt Bra Miljöval. Då är även transporter inräknade. När det gäller koldioxidkvivalenter är siffran 3 gram per kilowattimme.



Under 2021 var andelen förnybart bränsle för fjärrkyla 100 procent precis som tidigare år och andelen koldioxidkvivalenter är 0 gram per kilowattimme.

För att minska miljöpåverkan från våra interna transporter går vi successivt över till eldrivna bilar. Flertalet av företagets servicebilar är sedan 2020 elbilar. Laddstationer för både servicebilar och besökare har installerats på Solnaverket.

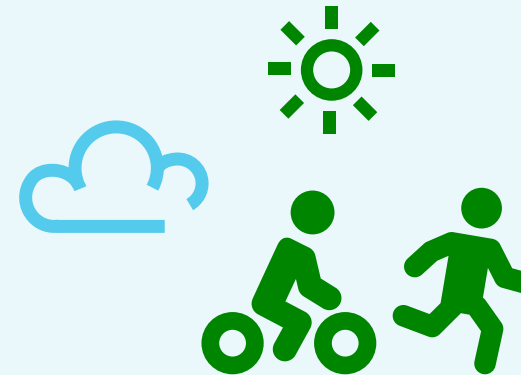
Säkra, miljöanpassade bränsletransporter

Bränsletransporterna till Norrenergis anläggningar sker huvudsakligen med fartyg till vårt lager i Hargshamn, och vidare med lastbil de 13 milen till Solnaverket. Vi använder transportnätverket Q3:s upphandlingsverktyg som ställer höga krav på arbetsmiljö, trafiksäkerhet och miljö. Miljökraven omfattar bland annat krav på viss andel förnybart bränsle och gränsvärden på utsläppsnivåer, miljöklass på fordonen, utbildning i effektivt körsätt och ISO 14001-certifiering. För säkerhet krävs bland annat en implementerad policy för alkohol- och drogfrihet. Norrenergi och Hargs Hamn AB kräver också att alla anlitade transportörer ska ha genomgått en så kallad SSG Entré-utbildning inom hälsa, säkerhet och miljö.



Social hållbarhet

Vårt lokala och sociala ansvar handlar om att vara en god kraft i samhället, och om ansvarsfulla relationer till våra kunder, medarbetare och samarbetspartners. Med trygga leveranser av värme och kyla, en attraktiv arbetsplats och stöd till lokala föreningar bidrar vi till hälsa och välbefinnande.



Fortsatt stöd till lokala klubbar

Med vår sponsring vill vi främja ett hälsosammare, tryggare, mer tolerant och mer miljöanpassat samhälle. **Läs mer på sidan 29.**

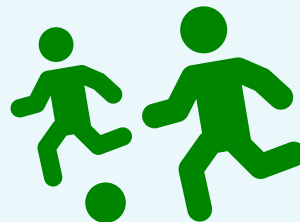
Flexibla arbetsformer

Under pandemin har cirka hälften av våra medarbetare arbetat hemifrån. Beroende på roll och arbetsuppgifter ges nu möjlighet till distansarbete upp till hälften av arbetstiden.

Läs mer på sidan 27.

Högt medarbetarengagemang

Årets medarbetarundersökningar visar på högt engagemang och gott betyg till ledarskapet i organisationen. **Läs mer på sidan 26.**



Fräscht och funktionellt

Under året har vi renoverat våra lokaler – en viktig del för att ytterligare förbättra trivselen och arbetsmiljön. **Läs mer på sidan 27 och 31.**



Trygg energileverantör

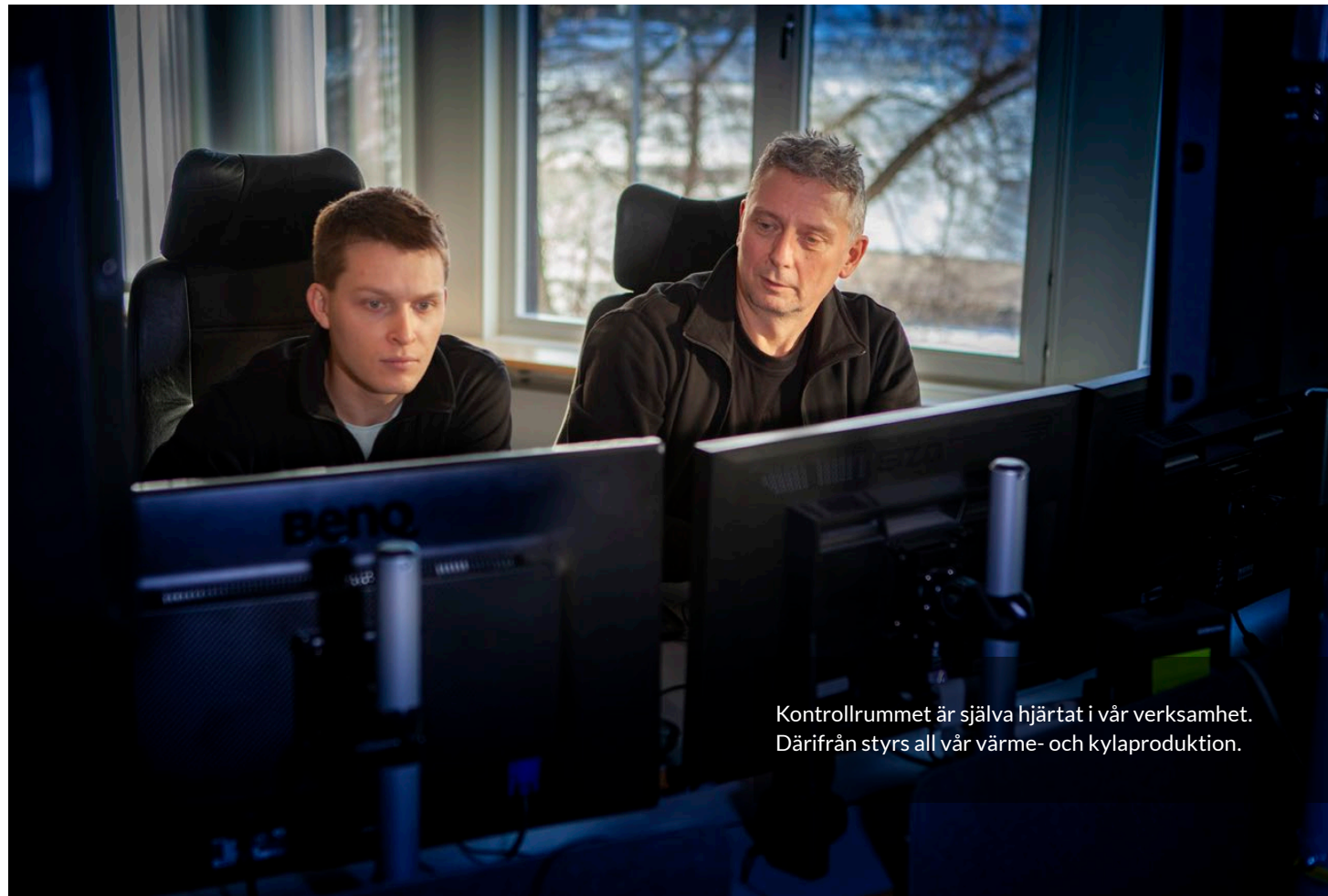
Som kommunägt energibolag ska Norrenergi vara en pålitlig och ansvarstagande leverantör och partner för alla invånare och fastighetsägare. Alla de över 100 000 människor som får sin värme från oss ska kunna lita på säkra leveranser till rimliga priser och minsta möjliga miljöpåverkan.

Stärkt beredskap i coronatid

Vår streamade värme är en viktig samhällsfunktion som ska fungera även vid större sjukfrånvaro. Med anledning av pandemin förberedde vi tidigt flera åtgärder för att trygga leveranserna till våra kunder. Bland annat gjordes en riskanalys och en handlingsplan där vi till exempel inventerade kompetenser för de mest kritiska funktionerna för att kunna säkerställa ordentlig backup. Vi har under pandemitiden också haft besöksförbud på våra anläggningar. Verksamhet och drift har under 2021 fungerat väl utan större störningar till följd av pandemin.

Avbrott 2021

Under året har vi haft totalt 10 (16) akuta avbrott. Fyra avbrott var lokala och berodde på läckande fjärrvärmeledningar, varav en orsakades av en extern part som i samband med pålning skadade en ledning. Sex avbrott berörde alla våra kunder och berodde på störningar i vår värme- och kylproduktion, varav en berodde på att en extern part grävt av en elledning i till Solnaverket.



Kontrollrummet är själva hjärtat i vår verksamhet. Därifrån styrs all vår värme- och kylproduktion.

Norrenergi som arbetsplats

Det är människorna hos oss som varje dag skapar en väl fungerande verksamhet och ser till att våra kunder är nöjda. Vi vill att Norrenergi ska vara en attraktiv och utvecklande arbetsplats med medarbetare som mår bra.

Vår värdegrund

Norrenergis värdegrund "Vi kan, vi vill, vi bryr oss" beskriver vilket företag vi vill vara – en arbetsplats med lösningsorienterad och omtänksam kultur. Värdegrunden har arbetats fram tillsammans med våra medarbetare och är en självklar del i vårt arbetssätt.

Medarbetarengagemang

Att våra medarbetare känner sig delaktiga och motiverade är avgörande för en bra verksamhet och en bra arbetsplats. Under 2021 började vi genomföra flera korta pulsmätningar i stället för den stora årliga medarbetarundersökningen, för att mäta hur medarbetare upplever arbetsplatsen. Norrenergi fick höga resultat på samtliga mätetal. Intern effektivitet landade på 80 poäng och medarbetarkultur på 84 poäng, vilket är klart högre än uppsatta mål. Vårt ledarskap fick också höga betyg i mätningarna, liksom att det finns en tydlig målbild i företaget, det är tydligt vad som förväntas av medarbetare och att bemötandet är respektfullt. Som utvecklingsområde lyfts bland annat samarbetet mellan olika avdelningar. Pulsmätningarna hade en svarsfrekvens på 98 procent.

Satsning på ledarutveckling

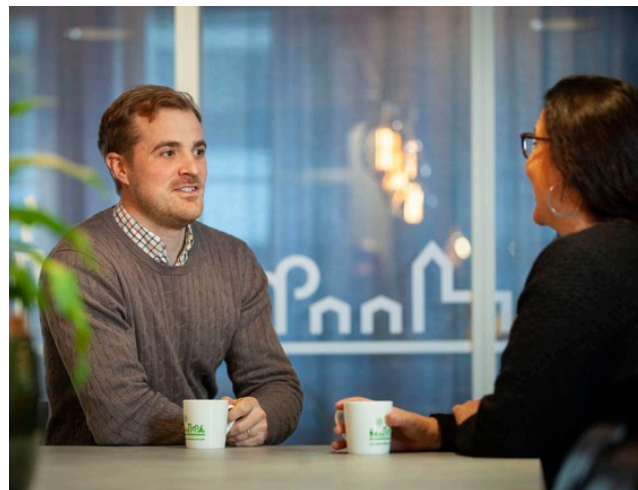
Med utgångspunkt i Norrenergis definition av ledaruppdraget, som tagits fram i dialog med alla medarbetare, har vi de senaste åren satsat än mer på ledarutveckling. Våra chefer och operativa ledare får gå ett tvåårigt ledarprogram där en viktig del är att arbeta med individuella utvecklingsplaner. Förberedelser har pågått för att i ett nästa steg genomföra utbildning om självledarskap för samtliga medarbetare.

Säker arbetsmiljö

Produktionen i ett värmeverk medför vissa arbetsmiljörisker och en säker arbetsmiljö har därför högsta prioritet hos oss. Ett av våra övergripande arbetsmiljömål är att vi inte ska ha några arbetsolyckor eller arbetsrelaterade sjukdomar med sjukfrånvaro. Konkreta risker för de som arbetar i våra anläggningar kan exempelvis handla om mekaniska roterande delar, hantering av hetvatten och kemikalier, fallrisker och buller. Med systematiskt förbättringsarbete, kunskap, riskmedvetenhet och rätt skyddsutrustning kan vi identifiera, förebygga och minimera riskerna.

Systematiskt arbetsmiljöarbete enligt ISO 45001

Vårt arbetsmiljöarbete omfattar alla aspekter av hälsa och arbetsmiljö för våra medarbetare, och drivs med stöd av ledningssystem enligt ISO 45001. Alla våra ledare och skyddsombud utbildas i kursen Bättre arbetsmiljö som ger kunskap och verktyg för att jobba med den fysiska såväl som den organisatoriska och sociala arbetsmiljön. Regelbundna skyddsronder genomförs i tätt samarbete med våra skyddsombud för att i tid upptäcka nya risker i arbetsmiljön.



VÅRA MEDARBETARE

	2021	2020	2019
Fördelningen kvinnor/män bland samtliga medarbetare (antal)	18/71	20/65	19/65
Fördelningen kvinnor/män i ledning (antal)	2/6	2/6	3/5
Fördelning kvinnor/män i chefsroll (antal)	4/11	4/11	4/11
Fördelningen kvinnor/män i styrelsen (antal)	1/8	1/8	0/9
Deltidsanställda	0 %	0 %	1,2 %
Arbetskadorna olyckor (antal)	7	2	5
Sjukfrånvaro (%)	2,16	2,65	2,00

Under 2021 har sju olycksfall registrerats. Inget av dem resulterade i sjukfrånvaro.

Hälsa och friskvård

Vi satsar löpande på olika aktiviteter för att främja hälsa och balans i livet hos våra medarbetare. Under året har vi bland annat arrangerat yoga och digital lunchträning på distans samt erbjudit digitala inspirationsföreläsningar på tema hälsa och sömn. Sedan hösten 2021 finns möjlighet att spela innebandy efter jobbet vilket har lockat medarbetare från olika delar av verksamheten.

Flexitid gäller för alla medarbetare oavsett roll. Vi erbjuder ett individuellt förmånspaket med valbara förmåner för att matcha olika önskemål. Utöver friskvårdsbidraget ges exempelvis möjlighet att använda en arbetstimme per vecka till friskvårdsaktivitet.

Mål för ökad mångfald

Vår policy för mångfald och likabehandling tydliggör att vi ska säkerställa likabehandling och främja mångfald, och att det är varje medarbetares ansvar att bidra i arbetet. Vår syn är att jämställdhet och mångfald utvecklar oss som företag, genom att bidra till bättre företagsklimat, nytänkande och effektivitet. Vi har nolltolerans mot diskriminering och följer upp detta i medarbetarundersökningen. Vid rekrytering fokuserar vi på kompetens och strävar efter att nå en bredd av kandidater. Vi vill till exempel locka fler kvinnliga sökande till tjänster inom produktion, och fler medarbetare med annan bakgrund än svensk.

Framtidens attraktiva arbetsplats

Efterfrågan på kvalificerade tekniker och ingenjörer är stor i branschen. För att kunna säkra vår framtida kompetensförsörjning arbetar vi aktivt med både kompetensbaserad rekrytering och kompetensutveckling. Vi utformar roller i vår organisation så utvecklande och flexibelt som möjligt. Det flexibla arbetssätt som vi lärt oss under pandemin vill vi behålla och fortsätta erbjuda digitala arbetsformer och arbete hemifrån där det är möjligt. Samtidigt satsar vi på aktiviteter för att öka sammanhållningen och samarbetet i företaget. För att ytterligare stärka trivselsn och arbetsmiljön har vi renoverat våra lokaler och skapat en inspirerande miljö där det är enkelt att mötas.

Tre frågor till Dan Sintorn, inköpsansvarig på Norrenergi

Beskriv din roll på Norrenergi!

Min roll som inköpsansvarig på Norrenergi innebär dels att utveckla och förbättra företagets inköpsarbete, dels att vara ett stöd till kollegorna i organisationen vid genomförande av upphandlingar. Jag uppskattar kombinationen att jobba både långsiktigt strategiskt och operativt nära vår affär.

Vad gjorde att du sökte dig till Norrenergi och hur var det att börja under pandemin?

Jag lockades framför allt av möjligheten att påverka och utveckla arbetet framåt, i en nyinrättad roll. Att börja mitt under pandemin var inte optimalt men fungerade bra. Jag har känt mig välkommen och behövd från dag ett och blivit inbjuden av kollegorna att bidra. Med flexibla lösningar och möten utomhus har det också gått att få till teamkänslan.

Hur har arbetet med hållbara inköp utvecklats under året?

Inköpsarbetet utvecklas löpande och omfattar många olika delar som bidrar i hållbar riktning. Vi har bland annat satsat på att utbilda våra kollegor i policyer och rutiner. Hur vi kan ställa relevanta krav i upphandlingar och hur vi säkerställer efterlevnad. Det finns gott om intresse och entusiasm och min uppgift är att göra det lätt att göra rätt!



Medarbetarportal för kompetensutveckling

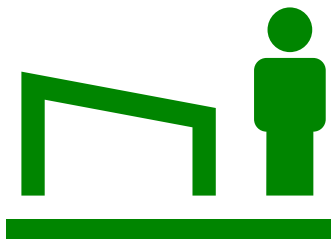
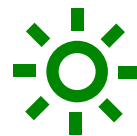
Under året har vi vidareutvecklat vår medarbetarportal där vi samlar information om våra medarbetares kompetens i form av genomförda utbildningar, kurser och tidigare roller och befattningar. Med hjälp av det nya systemet kan vi lättare söka efter rätt kompetens i vår egen organisation och matcha behovet av kompetensutveckling mot medarbetarnas egna önskemål. För att anpassa oss till trenden med ökad rörlighet på arbetsmarknaden, där fler väljer att byta jobb oftare, har vi också satsat på att bredda perspektivet vid rekrytering och korta startsträckan för nya medarbetare. Genom en utvecklad "Onboardingprocess" vill vi ge nya kollegor snabb tillgång till nätverk och verktyg för att komma in i både yrkesroll och social gemenskap så fort som möjligt.

Jobbspåret för kompetensförsörjning

Tillsammans med andra fjärrvärmebolag i Stockholmsområdet har vi fortsatt med ett så kallat lokalt jobbspår för att utbilda fler drifttekniker. Satsningen riktar sig till nyanlända och genomförs i samarbete med Energiföretagen Sverige, Stockholms stad och Arbetsförmedlingen. Jobbspåret syftar till att göra personer anställningsbara i områden med kompetens- och personalbrist. Samarbetet är strategiskt och långsiktigt utifrån vår kompetensförsörjningsplan och vår värdegrund. När pandemin är över hoppas vi kunna fortsätta med teknikföreläsningar i skolor för att öka intresset för jobb i teknik- och energibranschen.

Ännu ett år präglad av pandemin

Coronapandemin fortsatte under 2021 och vi följde utvecklingen och våra riktlinjer noga för att skydda våra medarbetare. Ungefär hälften av Norrenergis anställda har jobbat hemifrån.



Tre frågor till Eugenia Katzenstein, projektledare Nät

Beskriv din roll på Norrenergi!

Jag leder projekt inom både nyetablering och förnyelse av våra fjärrvärmenät, det kan också handla om flytt av befintliga ledningar. Det är stora projekt som kräver mycket planering. Jag har ett spännande och kul jobb där det händer mycket och där jag får vara både på kontoret och ute på fältet.

Vad gjorde att du sökte dig till Norrenergi och hur var det att börja under pandemin?

Jag var nyfiken på Norrenergi som jag hade åkt förbi flera gånger, såg tjänsten på hemsidan och sökte jobbet! Att börja mitt i pandemin fungerade mycket bättre än jag trodde innan. Tack vara bra chefer och bra sammanhållning mellan kollegorna kändes det "nära" även på distans.

Hur jobbar ni på Nät med klimat- och miljöfrågor?

Vårt viktigaste bidrag är att vi renoverar nätet kontinuerligt. Nya rör är bättre isolerade och mer värmeeffektiva, och görs också av mer miljöanpassade material. Framöver hoppas vi kunna använda produkter av mer återvunnet material.

Samhällsengagemang – samarbeten och sponsring

På Norrenergi vill vi engagera oss och bidra till en hållbar utveckling med mer än att streama värme och kyla till våra kommuner. Invånarna och företagen här är viktiga för oss på flera olika sätt, som kunder, grannar och samarbetspartners. Vi sätter värde på en nära dialog och relationer med lokala organisationer, och ger stöd till ideella verksamheter som arbetar för ett hälsosammare, tryggare, mer tolerant och mer miljöanpassat samhälle.

Riktlinjer för sponsringssamarbeten

Vår sponsring ska i första hand bidra till att aktivera och utveckla ungdomar i våra ägarkommuner Solna och Sundbyberg. Ungdomsaktiviteterna kan handla om olika områden såsom utbildning, idrott och kultur. Vår målsättning är att på flera sätt bidra till den generation som växer upp: det handlar till exempel om att ungdomar ska få en meningsfull sysselsättning på sin fritid, men även om att vi vill väcka ungdomars intresse för energi- och miljöfrågor. Vår sponsring ska också stärka vårt varumärke och ge en bild av Norrenergi som en attraktiv arbetsgivare.

Våra samarbeten

Många ideella föreningar har haft svårt att bedriva sin verksamhet under coronapandemin, vilket också påverkat deras ekonomi. För Norrenergi har det varit viktigt att fortsätta stödja dem och vi har i möjligaste mån ställt om samarbeten till nya former i stället för att avbryta dem. Några exempel på våra långsiktiga samarbeten är med AIK där vi är huvudpartner till Fair Play Corner, Norrbacka HIF som riktar sig till funktionshindrade idrottsutövare och Ursviks IK. Vi är också vänföretag till Stockholms Stadsmission.



AIK Basket är en av de idrottsklubbar som Norrenergi stöttar för att bidra till aktivera och utveckla ungdomar i våra städer.

Ekonomisk hållbarhet

Norrenergi ska drivas på affärsmässiga grunder och erbjuda värme och kyla med tillhörande tjänster, till konkurrenskraftiga priser inom ramen för högt ställda miljökrav. Resurseffektivitet, affärsutveckling och ansvarsfulla relationer är viktiga delar i arbetet med ekonomiskt ansvar.



Testar ny teknik i pilotprojekt

För att byta ett fjärrvärmerör behöver man gräva upp hela sträckan. I ett pilotprojekt har vi testat ny resurssparande teknik där endast början och slutet av sträckan behöver grävas upp. Läs mer på sidan 32.

Läcksökning på nytt sätt
Vi övervakar vårt fjärrvärmenät för att kunna lokalisera eventuella läckor. I år har vi testat ett helt nytt sätt – en hund som är tränad att hitta läckor.



Utbildning i hållbara inköp

En ny inköspolicy har implementerats och alla medarbetare har fått möjlighet att utbilda sig inom hållbara inköp. Läs mer på sidan 31.



213 km + 39,6 km

Vårt fjärrvärmenät har under året byggts ut med 3 km och omfattar idag totalt 213 km. Fjärrkylnätet har byggts ut med 200 m och är totalt 39,6 km långt.

Ekonomisk hållbarhet för oss handlar om att driva en långsiktig, lönsam verksamhet och samtidigt leverera tjänster som uppfyller höga krav på prisvärdhet och miljö. Genom att vara lönsamma skapar vi förutsättningar för samhällsnytta i våra ägarkommuner. Vi kallar det affärsmässig samhällsnytta. Vi strävar efter att hushålla med såväl ekonomiska som materiella resurser och mänskliga resurser.

Affärsutveckling – digital transformation

I samarbete med andra utvecklar vi löpande vår affärsverksamhet i takt med omvärlden. Att expandera vår affär och ta vara på digitaliseringens möjligheter är två prioriterade delar i Norrenergis strategiska utvecklingsplan. Under 2021 har satsningen tagit nästa steg och vi har definierat vårt varumärke tydligare genom att arbeta vidare med syfte, värderingar, vision och värdeerbjudande.

Kostnadseffektivitet och lönsamhet

Våra ägare ställer krav på oss att ha en stabil ekonomi med lönsamhet. Inriktningen de senaste åren har varit att säkerställa ekonomiskt oberoende, vilket innebär att Norrenergi ska ha ekonomiska förutsättningar att finansiera egen utveckling och också ge avkastning som kommer till nytta i ägarkommunerna.

Vi arbetar löpande för kostnadseffektivitet och för att balansera de yttre faktorer som påverkar vår lönsamhet. Produktionssamarbetet med Stockholm Exergi bidrar till att stabilisera produktionskostnaderna. Vi arbetar också med att utveckla våra interna arbetssätt och processer.

Ekonomisk hållbarhet

Norrenergi ska drivas på affärsmässiga grunder och erbjuda värme och kyla med tillhörande tjänster, till konkurrenskraftiga priser inom ramen för högt ställda miljökrav. Resurseffektivitet, affärsutveckling och ansvarsfulla relationer är viktiga delar i arbetet med ekonomiskt ansvar. **Här hittar du vår hållbarhetspolicy.**

Hållbara inköp

Utöver bränslen och transporter köper Norrenergi in varor och tjänster från många olika leverantörer. Ömsesidigt ansvarsfulla relationer med våra leverantörer är viktigt för oss och vi arbetar kontinuerligt för att utveckla krav och uppföljning avseende miljö och socialt ansvar. En viktig inköpskategori är entreprenadtjänster, där arbetsmiljörisker och avfallshantering är exempel på relevanta hållbarhetsfrågor att ta hänsyn till. För att säkerställa att våra entreprenörer har kunskap om säkerhet och arbetsmiljö, ställer vi krav på att alla som utför arbeten i våra anläggningar ska ha genomgått SSG Entré-utbildning.

Under året har vi fortsatt arbetet med att implementera den nya inköpspolicy som togs fram 2020, och vi har erbjudit alla medarbetare en behovsstyrd utbildning i inköp och upphandling.

Affärsetik

Norrenergis affärsrelationer ska vara schyssta och uppfylla krav på god affärsetik. Vår hållbarhetspolicy beskriver hur vi som organisation ska möta kunder, andra affärspartners och vår omgivning. Vi ska bedriva vår verksamhet på ett sunt sätt, välja leverantörer baserat på deras meriter och aldrig acceptera konkurrensbegränsade samarbetsformer eller förekomst av mutor och bestickning. Vi ska vara mycket restriktiva gällande erbjudna förmåner av olika slag, all representation ska kännetecknas av måttfullhet och öppenhet. I

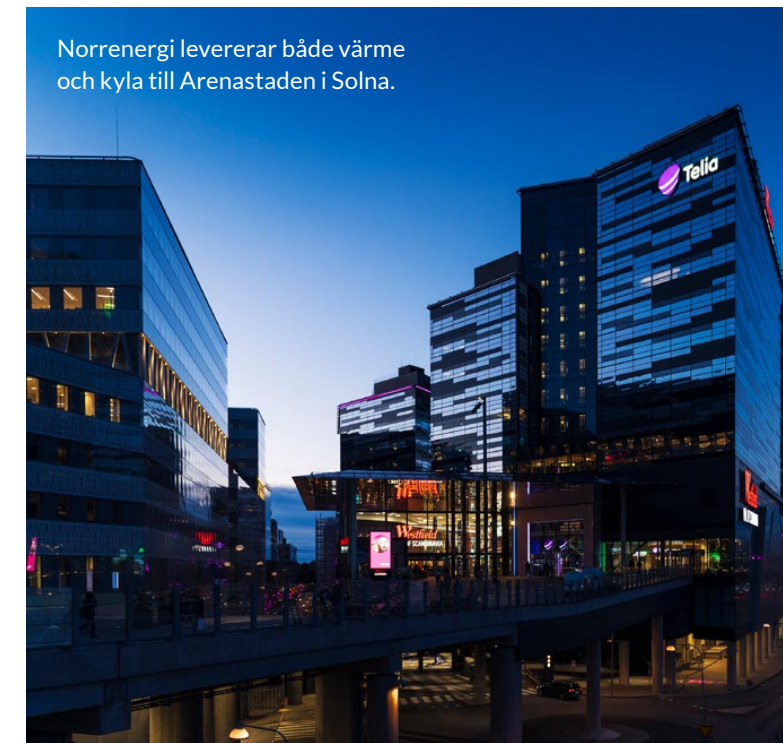
EKONOMISKA NYCKELTAL

	2021	2020	2019
Rörelseresultat (mnkr)	814	726	771
Nettoomsättning (mnkr)	207	184	209
Balansomslutning (mnkr)	1 978	1 931	1 868
Avkastning på totalt kapital (%)	11	10	11

vår inköpsrutin framgår också att vi i upphandlingsprocesser ska säkerställa att alla potentiella leverantörer behandlas likvärdigt. Här hittar du vår hållbarhetspolicy

Investering i våra lokaler

Under året har vi investerat i att renovera och bygga om våra lokaler. Det har varit en viktig satsning som ett led i att vara en attraktiv arbetsplats med en inspirerande och bra arbetsmiljö. Projektet har gått under namnet Fräscht och Funktionellt. Det ger oss också goda förutsättningar att arbetsplatsen är lockande att vara på och en plats där all våra medarbetare kan mötas och interagera – något som vi tror blir ännu viktigare efter pandemin.



Norrenergi levererar både värme och kyla till Arenastaden i Solna.

Investering i utveckling av våra nät

Vi investerar i en långsiktig utveckling av våra nät för värme och kyla för att möta ökad efterfrågan och för att säkerställa en stabil och miljömässig hållbar drift. Vi bygger successivt ut näten till de nya fastighetsområden som växer fram och områden som förtätas. Under året har detta främst handlat om Ursvik och Ulriksdal. Vårt fjärrvärmenät har under året byggts ut med 3,0 (5,7) km och fjärrkylnätet har byggts ut med 0,2 (1,9) km.

Förebyggande underhåll

Vi investerar kontinuerligt i underhåll av våra ledningar. De senaste åren har vi blivit mer proaktiva och ökat takten i reinvesteringarna i distributionsnäten. Det är en förutsättning för leveranssäkerhet och för att slippa akuta åtgärder, och för att minska värmeförluster – gamla ledningar byts till modernare fjärrvärmerör med längre livslängd. Tillsammans med andra åtgärder i förbättringsarbetet har behovet av så kallad spädmatning minskat med 25 procent under de senaste åren, en besparing både miljömässigt och ekonomiskt.

Underhållsprojekten kräver noggrann planering för att trafik och boende ska påverkas så lite som möjligt. Planeringen görs tillsammans med experter, trafikaktörer och kommunerna. Under året har vi bland annat gjort ett underhållsarbete med ledningar under en gågata i centrala Sundbyberg, när gatan ändå grävdes upp i samband med andra markarbeten.

Pilotprojekt för byte av fjärrvärmerör

I början på året genomförde vi ett pilotprojekt för att testa en ny teknik för byte av fjärrvärmerör, så kallad "relining". Tekniken innebär att man drar in en slags strumpa i det befintliga röret så att det får en ny insida. Fördelarna är många, bland annat lägre kostnader, mindre klimatpåverkan och färre trafikstörningar eftersom endast början och slutet av sträckan behöver grävas upp.

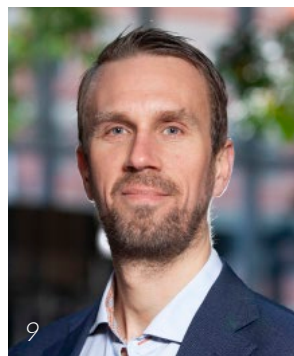
Läcksökning med värmekamera och hund

För att kontrollera våra nät och söka efter läckage använder vi bland annat flygtermografering, där vi fotograferar näten med värmekamera som registrerar temperaturskillnader. Ljusare fläckar indikerar läckor under marken. En annan, helt ny metod som vi provat är att använda specialutbildade hundar, vi fick hjälp av aspirant Jeckov. En metod som vi säkert kommer att använda igen. Genom att hitta läckor i tid kan vi planera reparationsarbeten bättre och minska risken för avbrott.

Genom att tillsätta det gröna, ofarliga färgämnet Pyranin i vårt fjärrvärmevatten blir det enklare att lokalisera eventuella läckor.



Norrenergis styrelse



1. Anders Ocklind, *ordförande*
2. Johan T Sterndal, *vice ordförande*
3. Ulf Åsbrink
4. Bengt Sjöholm
5. Alexander Canizares Dahlström
6. Robert Falck
7. Ulf Schröder
8. Paul Westin
9. Joar af Ekenstam
10. Stefan Persson, *verkställande direktör*



Företagsledning



1. Caroline di Paolo, *HR-chef*
2. Lars Olrin, *produktionschef*
3. Patrik Thomaeus, *ekonomichef*
4. Stefan Persson *verkställande direktör*
5. Carl Berndtsson, *miljö- och hållbarhetschef*
6. Per Bonnevier, *nätchef*
7. Maria Carvinge, *marknadschef*

På bild saknas Patrik Grönbeck, ny chef för Strategi och utveckling från och med 19 april 2022.



GRI-index

Hållbarhetsredovisning enligt GRI Standards

För att säkerställa en relevant och trovärdig rapportering tillämpar Norrenergi Global Reporting Initiatives (GRI) standarder för hållbarhetsredovisning. Den här redovisningen är framtagen enligt GRI Standards, nivå Core. Vår ambition är att kontinuerligt utveckla och förbättra såväl vårt hållbarhetsarbete som vår redovisning.

Föregående års- och hållbarhetsredovisning publicerades i april 2021. Norrenergi har publicerat årliga miljö- och hållbarhetsredovisningar sedan 2001.

Hållbarhetsredovisningen är inte externt granskad. Däremot genomgår Norrenergi andra externa granskningar, bland annat genom våra certifierade ledningssystem och certifiering enligt Bra Miljöval.

Väsentliga frågor och avgränsning

Val och prioritering av innehållet i redovisningen speglar de områden och frågor där Norrenergi har störst miljö- och samhällspåverkan, samt de frågor som har störst betydelse för våra intressenter. Data och nyckeltal i redovisningen avser Norrenergi AB:s verksamhet kalenderår 2021, där inget annat anges.

GRI-index

Nedan finns ett korsreferensindex med obligatoriska GRI-upplysningar samt de för verksamheten relevanta GRI-områden och upplysningar som vi har valt att redovisa, med hänvisning till var i redovisningen informationen. För vissa upplysningar hänvisas till Norrenergis årsredovisning, i index benämnt "ÅR". Mer om GRI Standards på www.global-reporting.org.

Kontakta oss gärna

Har du frågor om hållbarhetsredovisningen eller om Norrenergis hållbarhetsarbete, vänligen kontakta miljö- och hållbarhetschef Carl Berndtsson, telefon 08-475 04 15, carl.berndtsson@norrenergi.se eller kommunikationschef Monica Vilhelmson, telefon 08-475 05 60, monica.vilhelmson@norrenergi.se. Se också vår hemsida www.norrenergi.se.

GRI-index

GRI 2016 102: Generella upplysningar

UPPLYSNING/BESKRIVNING	Kommentar/ Sidhänvisning
ORGANISATIONSPROFIL	
102-1 Organisationens namn	Norrenergi AB
102-2 Affärsmodell, produkter och/eller tjänster	6-8
102-3 Lokalisering av organisationens huvudkontor	6
102-4 Lokalisering av organisationens verksamhet/-er	6
102-5 Ägarstruktur och företagsform	6, ÅR sid 6
102-6 Marknader som organisationen är verksam på	6
102-7 Den redovisande organisationens storlek	6
102-8 Information om personalstyrka och annan arbetskraft	26
102-9 Beskrivning av organisationens leverantörskedja	22-23, 31
102-10 Signifikanta förändringar i organisationen eller leverantörsledet	<i>Inga signifikanta förändringar under året</i>
102-11 Beskrivning av om och hur organisationen följer försiktighetsprincipen	9, 19 <i>Försiktighetsprincipen tillämpas genom det systematiska miljöarbetet, certifierat enligt ISO 14001</i>
102-12 Externt utvecklade ekonomiska, miljömässiga och sociala deklARATIONER, principer eller andra initiativ som organisationen anslutit sig till eller stödjer	9, 13, 18, 22
102-13 Betydande medlemskap i organisationer och/eller nationella/internationella lobbyorganisationer	<i>Inga sådana särskilda medlemskap</i>
STRATEGI	
102-14 Uttalande från vd	3-4
ETIK OCH INTEGRITET	
102-16 Beskrivning av organisationens värdegrund, etiska principer och regler för uppförande	9, 27
STYRNING	
102-18 Redogörelse för organisationens bolagsstyrning	ÅR sid 6-9

UPPLYSNING/BESKRIVNING	Kommentar/ Sidhänvisning
KOMMUNIKATION OCH INTRESSENER	
102-40 Intressentgrupper som organisationen har kontakt med	14-16
102-41 Andel av personalstyrkan som omfattas av kollektivavtal	100 %
102-42 Beskrivning av identifiering och urval av intressenter	14 <i>Norrenergis prioriterade intressenter är de som i störst utsträckning påverkas och/eller påverkas av verksamheten. Någon intressentdialog specifikt för denna redovisning har ej genomförts.</i>
102-43 Tillvägagångssätt vid kommunikation med intressenter	14-16
102-44 Viktiga områden och frågor som har lyfts i intressentdialogen.	14-16
TILLVÄGÅNGSSÄTT FÖR REDOVISNING	
102-45 Enheter som inkluderas i organisationens finansiella rapporter	6
102-46 Process för att definiera redovisningens innehåll och avgränsningar	13-16, 35, ÅR sid 8
102-47 Redogörelse för samtliga väsentliga ämnesområden som identifierats.	13
102-48 Förklaring till effekten av förändringar av information som lämnats i tidigare redovisningar och skälen för sådana förändringar.	<i>Inga sådana förändringar</i>
102-49 Väsentliga förändringar som gjorts i redovisningen sedan föregående redovisningsperiod	<i>Inga sådana förändringar.</i>
102-50 Redovisningsperiod	2021
102-51 Datum för publicering av den senaste redovisningen	April 2021
102-52 Redovisningscykel	<i>Norrenergi hållbarhetsredovisar varje år och redovisning avges samtidigt som bolagets årsredovisning.</i>
102-53 Kontaktpunkt för frågor angående redovisningen och dess innehåll	35
102-54 Redogörelse för rapportering i enlighet med GRI Standards redovisningsnivåer	35
102-55 GRI-index	35-37
102-56 Redogörelse för externt bestyrkande	<i>Ej externt bestyrkt</i>

forts. GRI

Ämnesspecifika upplysningar

UPPLYSNING/BESKRIVNING	Kommentar/ Sidhänvisning
GRI 200 EKONOMISK PÅVERKAN	
GRI 201: Ekonomiskt resultat (2016)	
103-1, 2, 3 Hållbarhetsstyrning	30-31, ÅR sid 8-11
201-1 Direkt ekonomiskt värdeskapande och fördelning	ÅR sid 11
GRI 205: Antikorruption (2016)	
103-1, 2, 3 Hållbarhetsstyrning	31, ÅR sid 8
205-3 Korruptionsincidenter och vidtagna åtgärder	Inga incidenter
GRI 300 MILJÖMÄSSIG PÅVERKAN	
GRI 305: Utsläpp (2016)*	
103-1, 2, 3 Hållbarhetsstyrning	8, 19-23, ÅR sid 8-11
305-1 Direkta växthusgasutsläpp (Scope 1)	20
305-2 Indirekta växthusgasutsläpp energi (Scope 2)	20
305-4 Växthusgasintensitet	20
305-5 Reduktion av utsläpp	20
305-7 Utsläpp av kväveoxider, svaveloxider och andra väsentliga luftföroreningar	20
GRI 307: Efterlevnad miljölagstiftning (2016)*	
103-1, 2, 3 Hållbarhetsstyrning	8-9, 19, ÅR sid 8-11
307-1 Fall av brott mot miljölagstiftning	Inga fall av brott mot miljölagstiftningen

UPPLYSNING/BESKRIVNING	Kommentar/ Sidhänvisning
GRI 400 SOCIAL PÅVERKAN	
403 Arbetsmiljö och säkerhet (2018)	
103-1, 2, 3, 403-1-403-7, Hållbarhetsstyrning	26-28, ÅR sid 8-11
403-8 Arbetstagarrepresentation i skydds- och hälsokommittéer	100%
403-9 Typ och antal arbetsplatskador och antal sjukdagar	26
GRI 404: Kompetensutveckling (2016)	
103-1, 2, 3 Hållbarhetsstyrning	26-28
404-3 Andel anställda som löpande får utvärdering av prestation och kompetens	Individuella utvecklingssamtal genomförs med samtliga medarbetare en gång per år.
405 Mångfald och jämställdhet	
103-1, 2, 3 Hållbarhetsstyrning	26-28
405-1 Köns- och åldersfördelning (andra mångfaldskriterier redovisas ej) i styrelse, ledning och bland övriga medarbetarkategorier	26, 33-34, ÅR sid 7-9

*För mer detaljerad redovisning av miljöprestanda och utsläpp, se Miljönyckeltal 2021.

För beskrivning av övergripande hållbarhetsstyrning se också Årsredovisning sid 8-11.

Text: Norrenergi AB i samarbete med Trossa AB. Formgivning: Bangagency.com. Foto: Norrenergi AB, Fredrik Hjerling och Mikael Sjöberg © Norrenergi AB 2021.



norrenergi

streamad värme och kyla