

2020

Hållbarhetsredovisning



norrenergi
värme och kyla i kretslopp

Innehåll

VD har ordet	3
Året i korthet	5
Det här är Norrenergi	6
Vi streamar – värme och kyla i kretslopp	8
Omvärld och intressentdialog	14
Miljömässig hållbarhet	18
Social hållbarhet	24
Norrenergi som arbetsplats	26
Ekonomisk hållbarhet	30
Styrelse	33
Företagsledning	34
GRI	35



“Den ökade digitaliseringen innebär nya möjligheter att göra det smart för kunden.”

VD har ordet

Det går inte att skriva ett vd-ord utan att börja med Coronapandemin. Året har på olika sätt präglats av pandemin, så även vår verksamhet. Ingen har undgått att påverkas. Sett till de många avlidna och de stora uppoffringar som många fått göra så krymper de verksamhetsrelaterade utmaningarna. Med det sagt, vår verksamhet är samhällsviktig och den behöver fungera och utvecklas oavsett omständigheter. Nu när 2020 är till ända ser vi att vi verkligen gjort just det. Att vi digitaliserat vår verksamhet gjorde att vi snabbt kunde ställa om och anpassa våra arbets sätt.

Smart för kunden

Den ökade digitaliseringen innebär också nya möjligheter att göra det smart för kunden. I dialog med våra kunder tog vi förra året fram en helt ny kundportal som gör det enklare

att få en bra överblick av sin energianvändning och förstå var det är möjligt att spara. Utifrån kundernas behov utvecklar vi också nya tjänster som ska underlätta vardagen.

Sammantaget är målet att vår värme och kyla ska upplevas som prisvärda alternativ, bidra till att man som kund känner delaktighet i klimatomställningen, ge ökad kundnöjdhet och samtidigt ge oss ekonomiska möjligheter att utveckla verksamheten i samklang med vår tids behov och förväntningar.

99,7 % förnybart – facit för 2020

Frågan ”Vad får jag för pengarna?” har dykt upp i andra sammanhang. Jag vill föra fram några av de värden som fjärrvärme och fjärrkyla för med sig. Fjärrvärmens baseras i mycket stor utsträckning på förnybar och återvunnen energi. I vårt

fall handlar det om spillvärme och rester från sågverksindustrin – rester som har liten eller ingen alternativ användning, åtminstone i dagsläget. Bra Miljöval ställer dessutom krav på att bränslet är spårbart och härstammar från hållbara skogsbruk som värnar om biologisk mångfald.

Omställningen i branschen genom åren har för Norrenergis del lett fram till att vi under 2020 använde 99,7 % förnybara och återvunna bränslen i vår produktion. I det ingår förnybar el till våra värmepumpar som återvinner värme utrenat avloppsvatten från Bromma reningsverk – ett utmärkt exempel på cirkulär ekonomi.

Ett annat värde med fjärrvärme och kraftvärme är att de bidrar med elproduktion och avlastar det svenska elsystemet.

forts. VD har ordet

Kontinuerlig utveckling och uppgradering

Som kund till oss bidrar du till resan mot ökande andel förnybart och även till den fortsatta resan mot 100 procent förnybart. Resan är ständigt pågående och vi utvecklar och uppgraderar kontinuerligt vår produktion så att vi använder våra resurser effektivt och med minsta möjliga klimatpåverkan. Helt utan att behöva göra någonting så får du tillgång till all utveckling och alla uppgraderingar som vi gör i vår produktion. Den enda investering som krävs är att uppgradera fjärrvärmecentralen efter 20–25 år.

Stark summering

Med all den reservation som går att göra med tanke på pandemins verkningar summerar jag ändå ett bra år för Norrenergi. Det ekonomiska resultatet motsvarade förväntningarna, vår andel förnybart i bränslemixen var den högsta någonsin, vi välkomnade flera nya kunder och kunde tackamt ta emot ett högre betyg i vår senaste kundundersökning.

Jag slutar som jag börjar med den pandemi som präglade 2020 och som i skrivande stund fortsatt håller sitt grepp om vårt samhälle. Vi har under året anpassat verksamheten för att följa Folkhälsomyndighetens rekommendationer. När jag summerar 2020 är det kanske det jag känner mest stolthet över. Kompetenta och ansvarstagande medarbetare som på

våra arbetsplatser utfört sina arbetsuppgifter med hänsyn för att undvika smittspridning och medarbetare som i stor utsträckning arbetat hemifrån när det varit möjligt. Jag kan inte nog lyfta fram alla mina medarbetare som både upprätthållit verksamheten på en hög nivå och utvecklat den. Jag är ödmjukt tacksam.

Stefan Persson

Verkställande direktör

stefan.persson@norrenergi.se



Året i korthet

99,7%
förnybart

Nya klimatsmarta värmepumpar

I Sundbybergverket har två nya värmepumpar installerats som ska ge både värme och kyla. Köldmediet är helt nytt och ger betydligt lägre klimatpåverkan vid ett eventuellt läckage.

Läs mer på sidan 20.



Ny kundportal

I dialog med våra kunder har vi tagit fram en helt ny kundportal. Portalen ger en snabbare helhetsbild av energianvändningen och gör det enklare för kunderna att se var det går att spara.

Läs mer på sidan 10.



Vi stöttade med matlådor

Under pandemin stöttade vi lokala restauranger, vårdpersonal och våra privatkunder i riskgrupp genom att leverera gratis matlådor med hjälp av AIK Fotboll.

Läs mer på sidan 28

Utbyggnad av kyla till Bromma i mål

Vi gick i mål med den 2,1 km långa fjärrkylledningen från Solnaverket till området vid Bromma Blocks. Nu kan fastighetsägare längs sträckan ansluta sig till vår förnybara kyla och först ut är NCC med sin byggnad Hangar 5.

Läs mer på sidan 10.



Försäljning fjärrvärme

876 GWh

Försäljning fjärrkyla

60 GWh

Snabb omställning i pandemin

Året har för oss som för alla andra varit präglad av Covid-19. Med snabb omställning till nya rutiner och arbetsätt har vi hittills klarat oss från större störningar eller smittspridning i verksamheten.

Läs mer på sidan 4, 14, 16, 24, 26 och 27.

Det här är Norrenergi

Norrenergi är ett lokalt energibolag som ägs av Solna och Sundbybergs städer. Vi streamar värme och kyla genom smarta kretslopp och värmer fler än 100 000 människor. Genom att fortsätta utveckla vår värme och kyla på affärsmässig grund och utifrån omvärldskrav och kundernas behov, kan vi bidra till en hållbar samhällsutveckling.

99,7 %

All fjärrvärme från Norrenergi är märkt med Naturskyddsföreningens Bra Miljöval och andelen förnybart under 2020 uppgick till 99,7 % procent.

Vår vision: Vi gör det med värme

I vårt gemensamma kretslopp där Norrenergis produktion är hjärtat och våra fjärrvärme- och fjärrkylnät är blodomloppet, tar vi tillvara och pumpar runt energi mellan kunder, samarbetspartners och anläggningar. Tillsammans tar vi vara på överskottsenergi på ett resurssmart sätt och skapar livskraft i våra städer.

Vår affärsidé:

Värme och kyla i kretslopp – resurssmart för alla.

Vår värdegrund:

Vi kan – Med vår kunskap och erfarenhet tar vi ansvar.

Vi vill – Snabbt och smidigt finner vi lösningar på dagens utmaningar och utvecklar verksamheten.

Vi bryr oss – Vi bryr oss om vår miljö, våra kunder och varandra.

Vi streamar

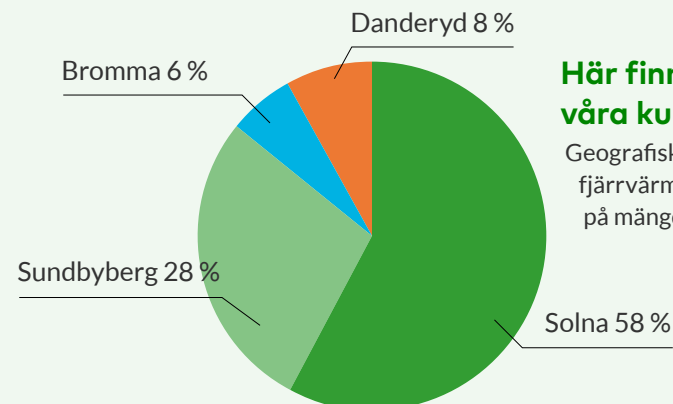
Varje dag, varje sekund, strömmar vi varmt och kallt vatten i rör under marken – vi streamar värme och kyla.



Bra Miljöval

Vårt uppdrag

Som lokalt energibolag ska vi erbjuda fjärrvärme och fjärrkyla med tillhörande energitjänster till fastighetsägare i Solna, Sundbyberg, Danderyd och Bromma på ett miljömässigt hållbart sätt. Vårt uppdrag är också att driva vår verksamhet på affärsmässiga grunder. Det vi erbjuder ska ha konkurrenskraftiga priser samtidigt som det produceras inom ramen för högt ställda miljökrav.



Här finns våra kunder

Geografisk fördelning av våra fjärrvärmekunder baserat på mängd levererad värme.

Norrenergi 2020

Kärnverksamhet: Fjärrvärme och fjärrkyla med tillhörande tjänster

Ägare: Solna stad (2/3) och Sundbybergs stad (1/3)

Huvudkontor: Solna Strandväg 96, Solna

Antal anställda: 85 personer

Omsättning: 726 miljoner kronor

Antal kunder: 1 880

Försäljning fjärrvärme: 876 GWh

Försäljning fjärrkyla: 60 GWh

Våra produktionsanläggningar

Solnaverket:

Baslastanläggning – Värmepumpanläggning och 5 hetvattenpannor, 2 fjärrvärmeackumulatörer, 1 fjärrkylackumulator, 1 kylanläggning

Sundbybergsverket:

Spets- och reservanläggning – 3 hetvattenpannor, 1 kylanläggning, 2 värmepumpar för värme och kyla

Frösunda: 1 kylstation

Med väl utbyggda distributionsnät, egen förnybar produktion och samarbeten där vi tar vara på överskottsenergi, bidrar vi till en resurseffektiv och på sikt helt fossilfri energiförsörjning. Som energipartner ser vi till att våra kunders energi-användning blir så effektiv som möjligt. Det gör vi med hjälp av energitjänster för effektivisering, optimering och ökad trygghet. Vi delar också med oss av kunskap och rådgivning.

Streamingtjänster till 100 000 människor

Som kommunägt energibolag i en snabbt växande del av Storstockholm, är Norrenergis uppdrag att erbjuda värme och kyla med bra miljöprofil till både invånare och företagare. Ungefär 90 procent av alla fastigheter i Solna och Sundbyberg värms med vår Bra Miljöval-märkta fjärrvärme, och vi har även många kunder i Bromma och Danderyd. Varje sekund, varje dag året runt strömmar vi vatten som värmer fler än 100 000 människor som bor och arbetar här. Vi kallar det streamad värme för att fler ska förstå vilken bekväm och modern tjänst det är – som en parallell till

streamad film och musik. Streamad värme innebär att vi på Norrenergi står för all utveckling av tjänsten värme. Som kund använder man så mycket man behöver, när man vill.

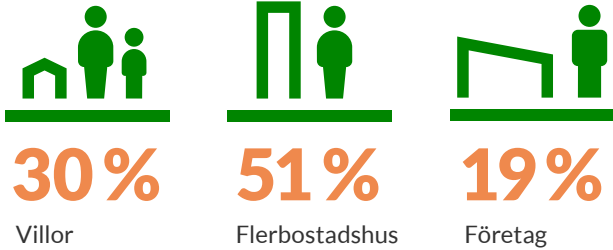
Vi bygger ut när våra områden växer

Vi bygger successivt ut våra nät till de nya fastighetsområden som växer fram och områden som förtätas. Några av områdena är Västra Ursvik, Järvastaden och Ulriksdalsfältet.

Under 2020 har vi tecknat nya leveranskontrakt för fjärrvärme motsvarande 8,3 GWh i helårsleverans. För fjärrkyla uppgick motsvarande volym till 140 MWh, vilket är lägre än tidigare.

Anledningen är framför allt att några större kunder senarelagt sina byggnationer och vi bedömer att den minskade nyförsäljningen är tillfällig. Varmare somrar och högre krav på rätt inomhustemperatur för en bättre arbetsmiljö gör att många kommer att efterfråga fjärrkyla även i framtiden. Serverhallar och andra verksamheter som är känsliga för värme, har också ett stort behov av kylning.

Fördelning av antal kunder

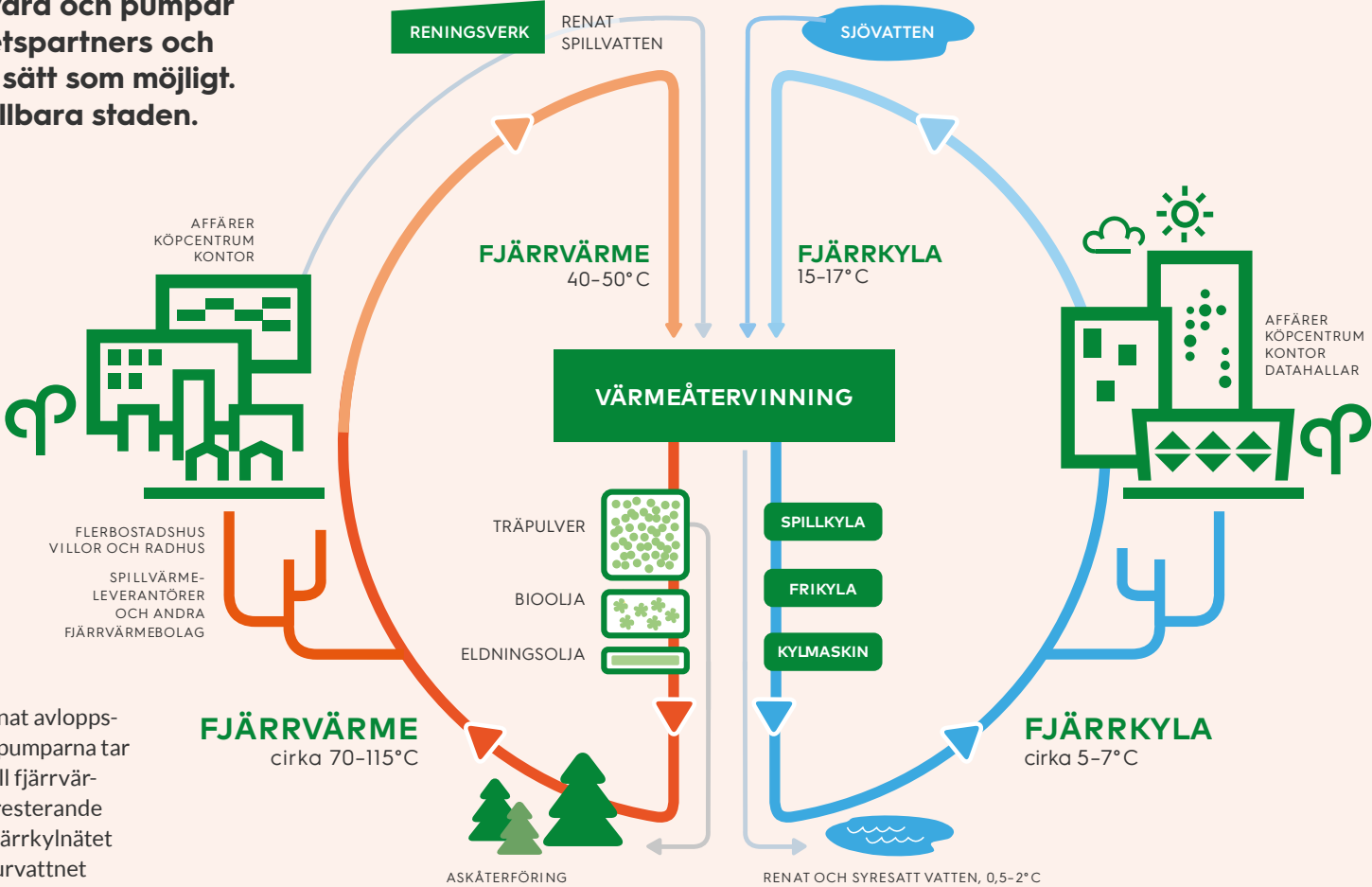


Våra kunder är både hushåll och företag i våra ägarkommuner Solna och Sundbyberg, och i Bromma och Danderyd. Fördelningen utifrån antal kunder ser ut så här.



Vi streamar – värme och kyla i kretslopp

I våra städer finns ett energisystem med värme och kyla i kretslopp. Norrenergis produktion är hjärtat och våra fjärrvärme- och fjärrkylnät är blodomloppet. I det gemensamma kretsloppet tar vi tillvara och pumpar runt energi mellan kunder, samarbetspartners och anläggningar, på ett så resurssmart sätt som möjligt. Vi är en del av lösningen för den hållbara staden.



I vår värmepumpänläggning använder vi värmen i renat avloppsvatten för att producera både värme och kyla. Värmepumparna tar vara på värmen ur avloppsvattnet och överför den till fjärrvärmenätet, med en temperatur upp till 72 grader. Det resterande avloppsvattnet är då 0,5 grader och växlas över till fjärrkylnätet med en temperatur på 5 grader till kunderna. När returvattnet kommer tillbaka till oss så är det 12-14 grader. Detta vatten växlas tillbaka till avloppsvattnet som används i värmepumparna igen. Smart kretslopp eller hur?

Strategi och styrning

Med utgångspunkt i vårt uppdrag, vision och affärsidé styr vi verksamheten med stöd av företagets strategiska utvecklingsplan. Planen görs på fyra års sikt, den vi har nu gäller 2020 - 2023. I arbetet med planen gjorde vi en framtidsanalys där vi tittade på förändringar och trender i omvärlden. Alla våra medarbetare var med och bidrog med kunskap och inspel.

Det övergripande målet är att Norrenergi ska fortsätta skapa affärsmässig och konkurrenskraftig samhällsnytta, och bidra till att vara en positiv kraft för hållbar utveckling.

Vår strategiska utvecklingsplan innehåller fem övergripande målområden:

Smart för kunden

Våra kunder upplever oss som en lokal, kundnära och schysst affärspartner för framtiden. Vi förstår deras behov och kan med olika smarta lösningar skapa den bästa upplevelsen för kunden. Kundernas behov står i centrum för vår verksamhet.

Ledande miljöprofil

Vi har en ledande miljöprofil och hjälper våra kunder till detsamma. Allt vi gör genomsyras av en positiv syn på hållbar utveckling både för oss, våra kunder och våra ägare. Norrenergi är resurssmart för kunden och hållbart för framtiden.

Hållbar stadsutveckling

Vi bidrar till och är en förutsättning för en hållbar stadsutveckling i de områden vi verkar. Vi har ett stort engagemang för våra städer och dess invånare. Genom att leverera värme och kyla med minsta möjliga miljöpåverkan, medverkar vi till en positiv utveckling av våra städer.

Utvecklande arbetsplats

Vi är en mycket attraktiv arbetsgivare som erbjuder tydliga och utvecklande arbetsuppgifter. Vi värnar såväl om den

yttre miljön som arbetsmiljön, som är trygg och säker. Våra medarbetare utvecklas ständigt för att alltid möta och överträffa behoven hos ägare, kunder och kollegor.

Digitaliserade verksamheter

Vi utvecklar och implementerar digitala system för att optimera för kunden, minimera miljöpåverkan och stärka kretsloppet. Genom datadriven analys ligger vi alltid steget före. Vi är ett modernt företag där digitalisering är en naturlig och prioriterad del av utvecklingen.

Mätbara mål

Vi har mätbara strategiska mål som täcker in alla målområdena: Lönsamhet, Kundupplevelse, Varumärke och Medarbetarengagemang. Utöver dessa finns nedbrutna mål inom respektive område, och förstås vårt övergripande miljömål 100 % förnybart.

Hållbarhetspolicy

Norrenergis hållbarhetspolicy är tillsammans med vår värdegrund också vår uppförandekod, som gäller för alla medarbetare. Hållbarhetspolicyen beskriver vårt förhållningssätt inom miljö, socialt ansvarstagande och engagemang, samt ekonomiskt

ansvarstagande och affäretik. Under 2020 har vi uppdaterat hållbarhetspolicyen för att göra den mer lättillgänglig och användbar för våra medarbetare. I korthet anger hållbarhetspolicyen att vi ska

- sträva efter resursoptimering och cirkulära lösningar med minskad förbrukning av icke förnybara resurser,
- arbeta målinriktat och systematiskt för att förebygga negativ miljöpåverkan lokalt och globalt,
- verka för välbefinnande och livskvalitet för våra medarbetare genom balans mellan arbete och fritid,
- ta tillvara och utveckla våra medarbetares kompetens och ledarskap och driva ett proaktivt arbetsmiljöarbete,
- utveckla en långsiktig kundnöjdhet och lönsam verksamhet som möjliggör investeringar för hållbar utveckling,
- utvärdera och välja leverantörer på ett sunt och hållbart sätt.

Systematiskt arbete med stöd av ledningssystem

Norrenergi har ett välutvecklat systematiskt arbete för kvalitet, miljö och arbetsmiljö. Sedan 2001 är vi certifierade enligt ISO14001, under 2020 har vi också certifierat vårt arbetsmiljöledningssystem enligt nya standarden ISO45001.





Vårt erbjudande

Basen i vårt erbjudande är våra nät och våra streamingtjänster av miljömärkt värme och kyla. Som energipartner hjälper vi också till med energieffektivisering och rådgivning, och utvecklar digitala tjänster för hållbar energianvändning.

Bra Miljöval-märkt värme

Miljömärkt fjärrvärme är kärnan i vår affär. All vår värme- och kylproduktion är märkt med Bra Miljöval och kommer nästan uteslutande från förnybara energikällor. Inräknat transporter är siffran för 2020 hela 99,7 %.

Vår fjärrvärme – plus för miljöcertifierade byggnader

Många av våra större företags- och fastighetskunder använder olika miljöcertifieringar för sina byggnader, där energi- och kylanvändning är en viktig del. Vår värme och kyla möjliggör bra poäng i certifieringssystemen LEED och BREEAM, bland annat har Norrenergis kund NCC certifierat sin nya fastighet i Bromma Blocks-området med BREEAM enligt nivå excellent.

Fördel fjärrkyla

Fjärrkyla har flera miljöfördelar, det går åt mindre energi och mindre köldmedier i en stor, miljöanpassad anläggning som använder sjökyla och spillkyla, jämfört med att ha många små kylanläggningar. Vår fjärrkyla är 100 procent förnybar – mer än en fjärdedel kommer från sjökyla, där vi hämtar kallt vatten från en djupvattenhåla i Lilla Värtan.

Redan 1995 började vi producera fjärrkyla och sedan dess har nätet vuxit allt eftersom. Idag är vårt fjärrkylanät fyra mil långt.

Utbyggnaden till Bromma i mål

I slutet av 2019 startade projektet att bygga ut förnybar kyla till Bromma. I början av 2021 gick vi i mål med den 2,1 km långa ledningen som gör det möjligt för fastighetsägare i Bromma och längs ledningen dit att ansluta sig till vår fjärrkyla. Det har varit ett komplext projekt med flera utmaningar som till exempel sjöledning i Bällstaviken och att borra oss

under den hårt trafikerade leden Ulvsundavägen. Först ut att koppla in sig på fjärrkylan var NCC:s fastighet Hangar 5 vid Bromma Blocks.

Utveckling för framtiden

De senaste åren har vi jobbat med att få fram en ny detaljplan för Solna och ett nytt miljötilstånd för Solnaverket. I augusti 2020 antog Solnas kommunfullmäktige den nya detaljplanen. Miljötilståndet väntas bli klart under 2021, genom miljödom av Mark- och miljödomstolen.

Tillståndet ger Norrenergi förutsättningar att utveckla produktionen på ett hållbart sätt, bland annat genom möjligheten att gå över till en helt fossilfri produktion, skaffa egen elproduktion och ersätta lastbilstransporter med båttransporter. Det behövs också för att kunna ersätta den produktion som faller bort när Bromma reningsverk stängs och flödet av renat avloppsvatten till Solnaverkets värmepumpanläggning upphör, enligt plan år 2026.

Tjänster för energieffektivisering

Vi vill vara kundens energipartner och erbjuder flera tjänster för att följa upp och optimera energianvändningen. Energieffektivisering sparar inte bara kostnader för kunden utan innebär oftast också att vår produktion blir effektivare. Med tjänsten Driftgenomgång får kunden lära sig hur värmecentralen fungerar och får samtidigt hjälp att optimera den. Prenumerationstjänsten Värmetrygg innebär att kunden får regelbunden hjälp att se över värmecentralen och även akutbesök ingår vid behov. Här kan du läsa mer om alla våra tjänster.

Nya digitala lösningar

Ett av målen i vår strategiska utvecklingsplan är att med digitala lösningar bli bättre på att hjälpa kunderna energieffektivisera. Ett exempel är Värmesmart med Noda som lanserades 2019 – en automatiserad tjänst för optimerad energianvändning. Med smarta algoritmer tar systemet hänsyn till olika

faktorer som påverkar inomhustemperaturen och anpassar värmen automatiskt. Kunden får ett jämnare inomhusklimat och kostnaderna minskar. De kunder som provat tjänsten 2020 har sparat i genomsnitt 9,3 procent på sin uppvärmning. [Läs mer om tjänsten här.](#)

Ny kundportal och ny webbplats

Under 2020 lanserade vi en helt ny kundportal. Portalen ger en snabbare helhetsbild över energianvändningen och gör det enklare för kunderna att hålla koll på kostnader och olika nyckeltal. Då blir det också lättare att se var det går att spara energi. Under processen har vi löpande tagit in synpunkter och testat gränssnitt med en referensgrupp av kunder.

Under året har vi även utvecklat en ny webbplats där vi bland annat tagit hänsyn till riktlinjerna i Lagen om digital tillgänglighet. Nya [norrenergi.se](https://www.norrenergi.se) lanserades i mars 2021.



Värme tillsammans

Som en viktig del i Norrenergis strävan att fortsätta utveckla värme och kyla i kretslopp har vi arbetat fram en ny tjänst för att ta vara på spillvärme. Tjänsten, som kallas Värme tillsammans, bygger på att kunder som har ett värmeöverskott kan mata in det i Norrenergis fjärrvärmenät och få ersättning för den levererade energin. Det kan till exempel handla om industrier och datahallar som har ett stort värmeöverskott under den tid som Norrenergi bäst behöver det. Diskussioner pågår med ett flertal intressenter.

Nöjda kunder

Vi vill att våra kunder ska vara riktigt nöjda med oss. Varje år mäter vi kundnöjdheten både bland villakunder och företagskunder, här ingår också bostadsrättsföreningar. Indexet bygger på tre frågor som är gemensamma för flertalet undersökningar. Därmed blir resultatet jämförbart oavsett vilken leverantör man anlitar. Under 2020 bytte vi samarbetspartner från Svenskt Kvalitetsindex till Supportföretaget TMJ Group.

Resultatet för 2020 är en tydlig förbättring jämfört med 2019, se tabell ovan. Våra kunder ger oss höga betyg där leveranssäkerhet, bemötande och kompetens ligger i topp. Många anser också att vi agerar för ett miljömässigt och hållbart samhälle. Ett utvecklingsområde är vår webbplats och vi är glada över att vi under 2020 lanserat en helt ny kundportal som många av våra kunder redan använder. I mars 2021 lanserade vi också en helt ny webbplats.

Vårt mål är att fortsätta leverera på hög nivå och så småningom nå målnivån 78.

NÖJDA KUNDER

	2020	2019
Företag och bostadsrättsföreningar	76,2	71,3
Villakunder	71,8	68,5

Våra kunder gav oss glädjande fina betyg i senaste kundundersökningen. Vi höjde oss flera steg bland både företag, bostadsrättsföreningar och villor.

Två frågor till Christer Forsblad, energisamordnare AMF Fastigheter

Med mindre än tio år till 2030, hur ser AMF Fastigheters klimat- och miljöarbete ut?

Energi och klimat ligger i vårt DNA. Vi har sedan ett år ett nytt energiledningssystem som hjälper oss att följa upp våra höga mål för energieffektivisering. Med avancerad styrning och uppföljning av ventilation och temperatur, optimering av system för värme och kyla samt byte till LED-belysning har vi mer än halverat energianvändningen per kvadratmeter i vissa fastigheter. Vårt nuvarande mål är att spara ytterligare 14 % under perioden 2019–2022. Vi väljer förnybar, miljömärkt energi så långt som möjligt – el från vindkraft och fjärrvärme från bland andra Norrenergi. Viktiga områden framåt är digitalisering och AI-lösningar för styrning av fastigheterna. Den tekniska utvecklingen går snabbt nu!

Kan du berätta om några aktuella projekt eller samarbeten?

Vi ska sätta klimatmål enligt Science Based Targets, som går i linje med Parisavtalets 1,5-gradersmål. Det är tuffa men realistiska mål där vi också räknat in hyresgästernas elanvändning. Dialogen med hyresgästerna är viktig och vi har utvecklat en klimatportal, ett verktyg för att hjälpa våra hyresgäster i sitt hållbarhetsarbete med bland annat statistik och miljöprestanda för de lokaler de hyr. Tillsammans med Norrenergi har vi också ett projekt kring effekthantering av kyla, med syfte att kunna hantera toppar bättre och mer effektivt under väldigt varma perioder.



Våra viktiga hållbarhetsfrågor

Norrenergis ansvar och bidrag till en hållbar utveckling inkluderar många olika frågor. Vi lägger störst fokus på de områden där verksamhetens påverkan är störst, och som har störst betydelse för våra kunder, ägare och andra intressenter. Tabellen nedan visar en sammanställning av våra viktigaste frågor för ett miljömässigt, socialt och ekonomiskt hållbart Norrenergi.

Vårt bidrag till Agenda 2030

Norrenergi stödjer Agenda 2030 och de globala målen i sin helhet. Som lokalt energibolag har vi möjlighet att bidra till flera mål, framförallt mål 7 Hållbar energiförsörjning men också mål 11 Hållbara städer och samhällen. För oss som arbetsplats och företag är även mål 5 om Jämställdhet och mål 8 om Hållbar tillväxt och goda arbetsförhållanden, mycket relevanta.



Norrenergi stödjer Agenda 2030 i sin helhet, och ser att vi har möjlighet att bidra till flera av målen. Framförallt mål 7 som handlar om Hållbar energiförsörjning, men också mål 11 om Hållbara städer och samhällen. Ur ett internt perspektiv är bland annat mål 5 om jämställdhet och mål 8, som behandlar hållbar tillväxt och god arbetsmiljö, relevanta.

Minskad klimatpåverkan	Genom att producera fjärrvärme och fjärrkyla från återvunnen och förnybar energi, med minsta möjliga avtryck på miljö och klimat verkar Norrenergi för hållbar utveckling ur både ett lokalt och globalt perspektiv.
Tjänster	Norrenergi erbjuder resursoptimerade energitjänster, vars låga miljöpåverkan och möjlighet till energiåtervinning bidrar till att uppnå nationella miljömål. Tillsammans med våra kunder och andra intressenter minimerar vi användningen av icke-förnybara naturresurser.
Energi-effektivisering	Tillsammans , genom engagerade medarbetare och i samarbeten med våra kunder och andra partners, skapar vi ett energisystem med värme och kyla i kretslopp. Genom våra energitjänster hjälper vi också våra kunder att spara energi.
Hållbar stadsutveckling	Norrenergi är en del av lösningen för den hållbara staden. I vårt gemensamma kretslopp tar vi tillvara och pumpar runt energi mellan kunder, samarbetspartners och anläggningar. Tillsammans tar vi vara på överskottsenergi på ett resurssmart sätt och skapar livskraft i våra städer.

Ekonomiskt ansvarstagande	Norrenergi drivs på affärsmässig grund och ska vara lönsamt. Den vinst som genereras investeras i utveckling av verksamheten samt går tillbaka till våra ägarkommuner och skapar förutsättningar för ökad samhällsnytta.
Framtidens arbetsplats	Norrenergi ska upplevas som en attraktiv arbetsgivare. Vi vill att medarbetare ska välja att utvecklas med företaget genom att göra det till en prioriterad del av ledarskapet. Alla medarbetare ska utvecklas på riktigt varje år och nya medarbetare ska snabbt och effektivt bli självständiga i sitt arbete.
Mångfald och likabehandling	Norrenergi vill skapa en dynamisk mångfald , som berikar nya perspektiv och idéer. Olikheter skapar möjligheter och främjar nytänkande. Genom att aktivt arbeta med likabehandling samt med att främja mångfalden inom företaget tror vi att vi blir ett bättre företag. Det vill säga, tar bättre beslut, får nöjdare medarbetare, nöjdare kunder och i förlängningen högre lönsamhet.
Lokalt samhälls-engagemang	Norrenergi vill främja ett mer miljöanpassat , hälsosammare, tryggare och mer tolerant samhälle. Därför stödjer vi organisationer inom idrott och kultur, och satsningar på nya energilösningar.

Omvärld och intressentdialog

Det händer mycket i vår bransch, i energi- och klimatpolitiken och i våra ägarkommuner. Genom omvärldsbevakning och dialog med ägare, kunder och andra intressenter vill vi utvecklas i takt med omvärlden, svara upp mot de förväntningar som ställs på oss och bidra till en hållbar samhällsutveckling.

Klimatkrisen i fokus

Klimatutmaningen är mer akut än någonsin. Behovet av snabb omställning till förnybar, effektiv och klimatneutral energiförsörjning innebär snabb utveckling och förändrade förutsättningar i vår bransch. Med rätt val av bränsle fyller fjärrvärmens en viktig roll för att Sverige ska nå det nationella klimatmålet om fossilfrihet senast 2045.

Färdplan fossilfri uppvärmning

Norrenergi är en av 86 branschaktörer i initiativet Färdplan fossilfri uppvärmning som antogs 2019. Visionen är att all uppvärmning av bostäder och lokaler ska ske utan fossila bränslen senast år 2030. Färdplanen beskriver också hur sektorn, med hjälp av koldioxidinfångning vid förbränning av biobränsle (BECCS), kan bli en kolsänka och bidra till att minska halten växthusgaser i atmosfären till 2045.

Omvärldstrender och händelser 2020

Pandemins effekter

Coronakrisen har dominerat 2020 och påverkat oss alla. För Norrenergis del har fokus varit att säkra leverans och arbetsmiljö, och vidta åtgärder för att undvika smittspridning. Hittills har Norrenergi klarat sig lindrigt utan större smittspridning eller effekter på verksamhetens prestanda. Pandemin har inneburit beteendeförändringar i flera avseenden och till exempel har distansarbete höjt den digitala mognaden i organisationen markant.

Politiska trender och beslut

De politiska beslut som har fattats under Coronakrisen kommer påverka energisystemets utveckling på lång sikt. Flera



Utbyggnaden av kyla till Bromma gjorde att vi behövde stänga av gång- och cykelvägen vid Solna strand. I februari kunde vi öppna den igen och passade på att dela ut frukostpåsar som tack för tålamodet.

beslut prioriterar åtgärder för ett mer klimatsmart samhälle. Exempel är regeringens satsningar på grön återhämtning, elektrifiering och kreditgarantier som ska underlätta gröna investeringar hos utsläppsintensiva industrier. En nationell strategi för cirkulär ekonomi med fokus på hållbar produktion har också antagits.

På EU-nivå har en vätgasstrategi tagits fram med sikte på att göra vätgas till en del av den framtida energimixen. Sverige väntas besluta om en nationell vätgasstrategi under 2021. EUs nya förslag om taxonomi, ett ramverk för för hållbara investeringar, har också vållat stor debatt i Sverige. Anledningen är bland annat att bioenergi inte klassas som hållbart energislag, något som skulle få stora konsekvenser för fjärrvärmesektorn.

Samhällsutveckling

Debatten om det svenska elsystemets utvecklingsbehov har intensifierats under året, utifrån risken för elbrist i vissa områden och prognoser om kraftigt ökat elbehov. Fjärrvärmesystemen kan få en viktig framtida roll att balansera elsystemet med lokal kraftproduktion och lastväxling mellan el och värme.

Teknik och branschutveckling

Intresset har också ökat för självförsörjande energisystem, där vissa fastighetsbolag nu satt långsiktiga mål för sina fastigheter att klara sig utan köpt energi. Fler fjärrvärmebolag intresserar sig för djupgeotermi. Finska Espo och Malmö är exempel där anläggningar med flera kilometer djupa borrhäll nu byggs.

Användning av AI, artificiell intelligens, växer fram där energibolag och fastighetsbolag utvecklar smarta system som optimerar energiflöden. Norrenergi deltar i ett par pilotprojekt inom området.

Dialog med viktiga intressentgrupper

Norrenergis verksamhet berör och berörs av många olika intressenter. Vi för löpande en aktiv dialog med många grupper, både genom vår dagliga verksamhet och genom särskilda forum och riktade kommunikationsaktiviteter. Tabellen på nästa sida visar en översikt av våra viktigaste intressenter, identifierade i en intressentanalys gjord 2019, samt former för dialog och vilka frågor som är i fokus. Våra intressenter och deras prioriteringar är också en viktig utgångspunkt för innehållet i den här redovisningen.

Dialog med viktiga intressentgrupper

Intressenter	Dialogformer	På agendan
Kunder	Webbplats, sociala medier Kundservice, kundbesök, kundundersökning Prisdialogen Byggmöten/ informationsmöten Kundevent (öppet hus-kvällar)	Prissättning och prisinformation Avbrottsfria leveranser Service och information Samarbeten för att uppnå ett hållbart energisystem Miljövärden Miljöklassning av byggnader Utveckling av tjänster Energioptimering
Medarbetare	Intranät, Yammer Arbetsplatsträffar, informationsmöten Norrenergidagen Medarbetarundersökning Medarbetarsamtal Personalrepresentant i styrelsen Skyddskommitté, samverkansmöten Arbetsmiljögrupper	Företagskultur och värderingar Information och verksamhetsutveckling Hälsa, arbetsmiljö och säkerhet Ledarskap och kompetensutveckling
Allmänheten	Lokala arrangemang Webbplats, sociala medier Sponsringsaktiviteter Studiebesök	Allmänhetens intresse för produktionsverksamheten Norrenergi som arbetsplats Lokal miljöpåverkan Samarbeten och sponsring



Den vackra strandpromenaden längs Bällstaån och förbi Solnaverket är ett populärt promenadstråk.

forts. **Dialog med viktiga intressentgrupper**

Intressenter	Dialogformer	På agendan
Ägare	Styrelsemöten, årsstämma Strategidag	Långsiktigt hållbar produktion Konkurrenskraftiga priser Energi- och miljöpolitiska målsättningar Marknadsmässig lönsamhet Samhällsutveckling
Leverantörer och entreprenörer	Upphandlingar Avstämning av avtal Bygg- och projektmöten	Avtal och priser Hållbarhetskrav (ekonomi, miljö, socialt ansvar) Logistik, miljöanpassade transporter
Myndigheter	Dialog kring planer och projekt Tillsyn, rapportering	Tillståndsvillkor, tillämplig lagstiftning och branschstandarder Byggregler
Ideella organisationer	Samrådsprocesser Sponsringsarbeten	Kvalitets- och miljömärkningssystem, certifieringar Beräkningsmetodik för miljövärden
Skolor/Morgondagens medarbetare	Examensarbeten, praktik Besök i skolor	Energiteknik, energibranschen som arbetsplats, väcka teknikintresse, jobb- och karriärmöjligheter
Branschorganisationer	Deltagande i konferenser och aktiviteter	Omvärldsbevakning, kompetensförsörjning, samarbete, erfarenhetsutbyte



Dialoger 2020

Former och omfattning för dialoger har påverkats av pandemin. Exempelvis har inga studiebesök eller större fysiska möten kunnat arrangeras. För alla som jobbat hemifrån, och vid kunddialoger, har mötena skett digitalt genom Teams. Det har fungerat mycket bra och varit effektivt för de allra flesta möten. Vid möten där man behöver vara mer kreativ, har saknaden av att kunna träffas fysiskt varit påtaglig.



Två frågor till Victoria Johansson, kommunalråd, ordförande Miljö- och hälsoskyddsnämnden, Solna.

Hur ser Solnas arbete ut mot målet att bli en klimatneutral stad senast 2045?

Solna antog 2019 sin första klimatstrategi med målet att vi 2045 ska vara en klimatneutral stad och 2030 en klimatneutral organisation. Det mest avgörande området för oss är resande och transporter - nästan 80 % av alla växthusgasutsläpp inom Solna kommer från trafiken. Därför jobbar vi hårt för att utveckla staden parallellt med infrastruktur för kollektivtrafik, cykelvägar och laddstolpar för elbilar. Vi arbetar också med att minska energianvändningen och Solna stad köper bara miljömärkt, grön el. Under 2020-2021 har vi också en stor kampanj "Tillsammans för klimatet" riktad till allmänheten.

Vilka projekt och samarbeten är särskilt viktiga för att nå målen?

Om vi ska lyckas uppnå de globala, nationella och lokala klimatmålen måste alla jobba tillsammans, därför är samarbetet inom hela kommunen, med lokalt näringsliv, fastighetsägare och invånare helt avgörande. Genom "Tillsammans för klimatet" och vår Energi- och klimatrådgivning får alla i Solna tips för att kunna minska sin klimatpåverkan och bidra i omställningen. Jag vill slutligen lyfta fram Norrenergi - utan den miljömärkta, nästan 100 % förnybara fjärrvärmens skulle det inte vara möjligt för Solna att bli en klimatneutral stad. Vi är stolta över att ha kommit så långt i det klimatarbetet!



Miljömässig hållbarhet

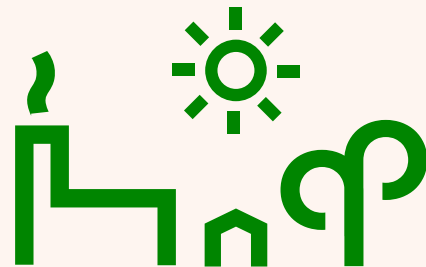
Vårt viktigaste bidrag till klimatet och miljön är att producera och distribuera förnybar och effektiv energi. Vi tar ansvar för verksamhetens miljöpåverkan i alla led. Från val av bränslen, transporter och vår egen produktion, till energibesparingar hos våra kunder. Med ett ISO14001-certifierat miljöledningssystem och Bra Miljöval-märkning av vår värme styr vi arbetet i rätt riktning och ställer höga miljökrav på både oss själva och våra leverantörer.

Rekordsmå läckage av köldmedia

Tack vare mer effektivt underhållsarbete har vi lyckats få ner våra läckage av köldmedia till rekordsmå nivåer. Läs mer på sidan 20.

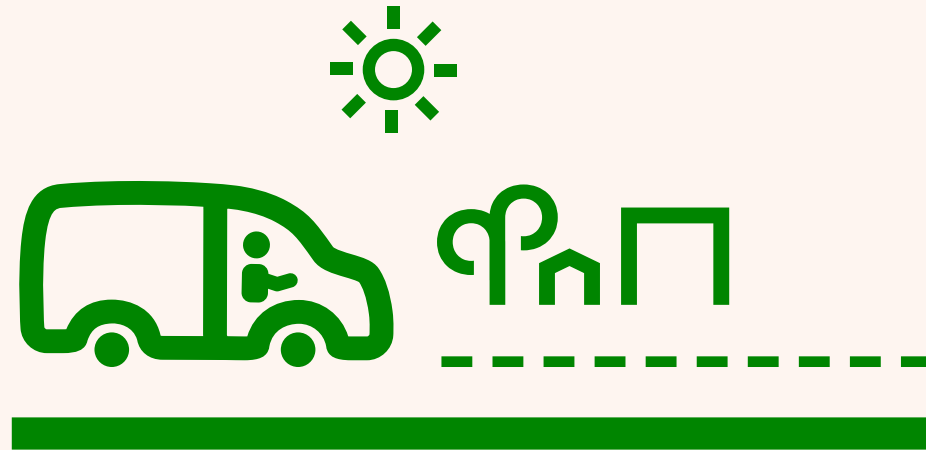
Nya klimatsmarta värmepumpar

I Sundbybergsverket har två nya värmepumpar installerats. De innehåller ett nytt köldmedium som ger betydligt lägre klimatpåverkan vid ett eventuellt läckage. Läs mer på sidan 20.



Nya eldrivna servicebilar

För att minska miljöpåverkan har vi bytt våra servicebilar till elbilar. Vi har också installerat laddstationer för både servicebilar och besökare på Solnaverket.



Årets siffra för andelen förnybart i vår värmeproduktion är ännu högre än förra året, 99,7 % enligt Bra Miljöval. Då är även transporter inräknade.



Vårt viktigaste bidrag till klimatet och miljön är att producera och distribuera förnybar och effektiv energi. Vi tar ansvar för verksamhetens miljöpåverkan i alla led. Från val av bränslen, transporter och vår egen produktion, till energibesparingar hos våra kunder. Med ett ISO14001-certifierat miljöledningssystem och Bra Miljöval-märkning av vår värme styr vi arbetet i rätt riktning och ställer höga miljökrav på både oss själva och våra leverantörer.

Miljösmart produktion

Norrenergi har länge arbetat för en så effektiv och miljöanpassad produktion som möjligt. Vi arbetar systematiskt med ständiga förbättringar för kvalitet, miljöprestanda och bra arbetsmiljö. Fokus är att säkerställa en effektiv drift och pålitliga leveranser till våra kunder. Vi gör daglig uppföljning av driften genom att analysera data från föregående dygn. Vid behov kan vi då göra snabba justeringar för att nyttja anläggningarna optimalt, vilket sparar både pengar och miljö.

Miljöledningssystem certifierat enligt ISO 14001

Norrenergi har ett välutvecklat systematiskt kvalitets- och miljöarbete, och är sedan 2001 certifierade enligt ISO 14001. Vi genomgår löpande tredjepartsrevisioner som kontrollerar att vi lever upp till krav i miljö- och energilagstiftningen så som miljöbalken, lagen om handel med utsläppsrätter och hållbarhetslagen för flytande biobränslen. Tredjepartsrevisioner kontrollerar även att vårt miljöledningssystem uppfyller kraven i ISO 14001 och att Bra Miljövals kriterier följs.

Vår miljöpåverkan

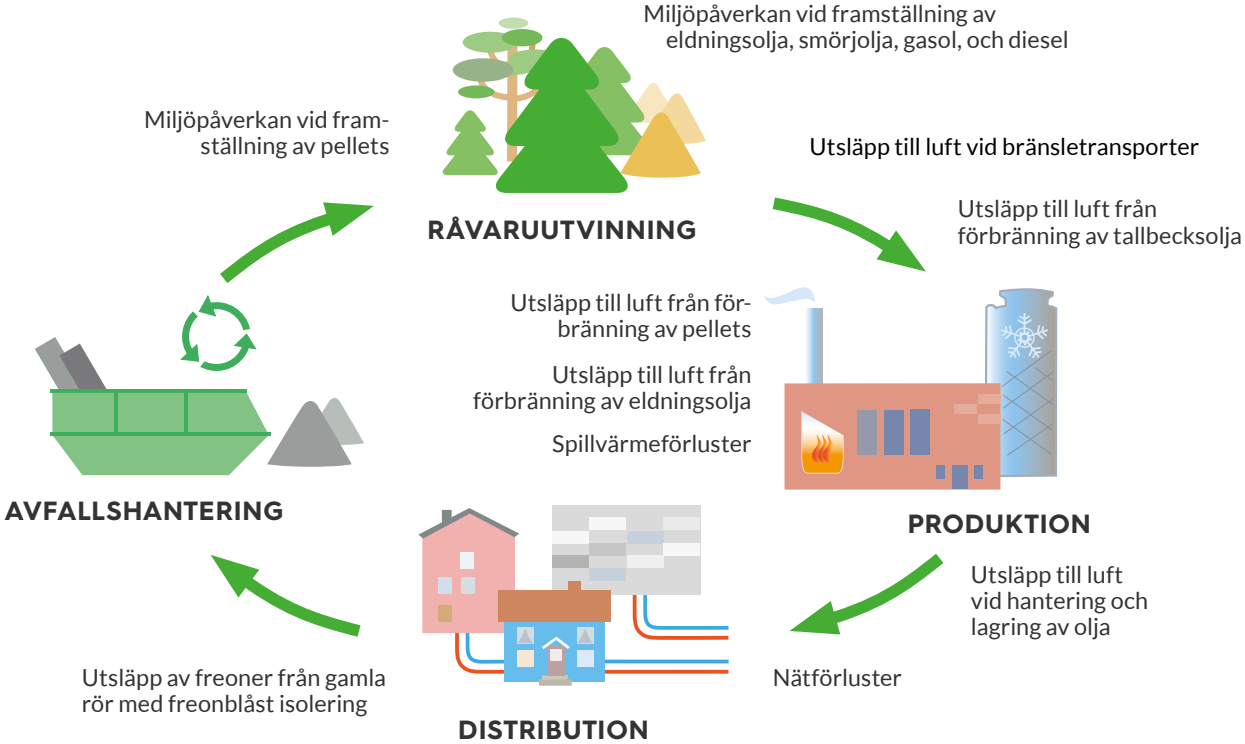
I vårt systematiska miljöarbete fokuserar vi på de områden där miljöpåverkan är störst, och som är viktigast för våra intressenter: utvinning, transporter och förbränning av bränsle, utsläpp till luft, avfallshantering samt produktion och användning av kemikalier.

Norrenergis miljøråd med representanter för verksamhetens mest miljöpåverkande delar, ansvarar för uppdatering och värdering av våra miljöaspekter.

Miljömål

Med utgångspunkt i våra betydande miljöaspekter fastställer vi varje år mätbara, konkreta miljösmål. Våra mål för 2020 har bland annat varit att minska värmeledningsförluster i nätet genom att bygga bort oisolerade rundgångar i marken, gå över till eldrivna servicebilar och ställa bättre miljökrav i upphandling av transporter.

Våra betydande miljöaspekter



Nästan 100 % fossilfri produktion

Vårt övergripande miljömål är 100 procent förnybar produktion. Det ska vi nå senast 2030. Vi är nästan där, de senaste åren har vi nått runt 99 procent. Den sista procenten är den svåraste, eftersom transporterna ännu är svåra att få helt utan fossilt bränsle och vi fortfarande ibland behöver använda olja som spetsbränsle under årets kallaste dagar.

2020 var andelen förnybart bränsle i vår fjärrvärmeproduktion 99,7 procent enligt Bra Miljöval, som även räknar in transporter. 2020 var ett relativt varmt år vilket gjort att vi knappt behövt använda någon olja som spetsbränsle. En annan viktig del är att vi genom bra underhållsarbete haft mycket låga läckage av köldmedium från våra värmepumpar.

Planering pågår för att ersätta de sista återstående fossiloljepannorna i Solnaverket. Vi ska också tömma berggrummet under Solnaverket som rymmer vårt lager av olja (EO5), totalt cirka 3 500 ton. Oljan är i dåligt skick och ska inte förbrännas. För att kunna utveckla Solnaverkets verksamhet ytterligare och uppnå helt förnybar produktion, behövs en ny detaljplan som nu beslutats, och ett nytt miljötillstånd som utfärdas av Mark- och miljödomstolen. Miljötillståndet beräknas bli klart under 2021.

Nya klimatsmarta värmepumpar

Nya värmepumpar i Sundbybergverket tas i drift i mars 2021. De ger både värme (6,9 MW) och kyla (4,9 MW) och har nytt köldmedium, R1234ze, som ger väsentligt lägre klimatpåverkan vid ett läckage.

Vi har under året också skaffat ett tömningsaggregat för att snabbare kunna hantera tömning av våra kylmaskiner vid eventuellt läckage och vid service. Det gör det också enklare att kunna väga mängden köldmedia när ett aggregat töms.

Energieffektiv belysning

För att minska elkonsumtionen och minimera brandrisken har vi bytt cirka 100 stycken äldre lysrör mot LED-armaturer på Solnaverket. Genom betydligt lägre effekt sparar de nya armaturerna 60 procent av energianvändningen. LED-armaturerna har också längre livslängd och kräver mindre underhåll.

Effektiv distribution

Den värme och kyla som produceras ska i så hög grad som möjligt nå ut till kunderna. Norrenergi arbetar för att distributionsförlusterna i nätet ska vara så små som det går och mäter löpande skillnaden mellan producerad och levererad värme. Under 2020 har vi bland annat byggt bort flera oisolerade rundgångar i mark.

Under 2020 var distributionsförlusten i snitt 6,9 procent (5,9 procent 2019), fortsatt i linje med branschgenomsnittet.

Utsläpp till luft

Vid förbränning av bränslen för produktion av fjärrvärme sker utsläpp till luften i form av koldioxid, koloxid, kväveoxider, svaveloxider och stoft. Vi bevakar våra utsläppsvärden och gör löpande förbättringar i produktionsprocessen för att

säkerställa låga värden inom ramen för lagstadgade krav och tillståndsvillkor. Stoft och partiklar avskiljs ur rökgaserna. För att klara ny striktare lagstiftning har vi testat och implementerat nya reningstekniker för att ytterligare minska utsläppen av kväveoxid.

Färre och mer miljöanpassade kemikalier

De flesta kemikalier som förekommer i vår verksamhet är underhållskemikalier som används i små mängder och är relativt ofarliga för hälsa och miljö. Vid Solnaverket används ammoniak för reduktion av kväveoxider, som hanteras i slutna system och omges av strikta säkerhetsinstruktioner. Kontrollprogram finns upprättade för att säkerställa att verksamheten uppfyller tillståndsvillkor och lagkrav. Vi arbetar löpande med att ha en säker och miljömässig hantering av de kemikalier vi använder, och successivt byta till bättre alternativ.

UTSLÄPP TILL LUFT				
	Enhet	2020	2019	2018
FJÄRRVÄRME				
Fossil koldioxid, totalt	ton koldioxid	385	536	2194
Fossil koldioxid (CO ₂ e)	g/kWh levererad fjärrvärme	0,6	1,8	4
Kväveoxider (NOx)	mg/kWh levererad fjärrvärme	17	29	36
Svavel (S)	mg/kWh levererad fjärrvärme	3	3	5
Fossil energianvändning	%	0,3	0,8	1,2
FJÄRRKYLA				
Fossil koldioxid	g/kWh levererad fjärrkyla	3	2	7

Den låga andelen fossil koldioxid beror på att det var ett relativt varmt år, vilket gjorde att vi mycket sällan behövde använda fossil spetslastproduktion. En annan stor bidragande orsak är det mycket låga läckaget av köldmedium från våra värmepumpar – ett resultat av gediget underhållsarbete från vår driftpersonal. [Läs mer om miljönyckeltalen här.](#)



Tobias Forsberg är drifttekniker på Norrenergi. Han är en av dem som ser till att värmen och kylan levereras som den ska till våra städer året runt, varje minut. Vår kylackumulator i bakgrunden fungerar som en stor termos. Där lagrar vi kallt vatten för att kunna svalka sjukhus, kontor och köpcentrum när hettan dallrar i luften sommartid.

Hållbara bränslen och energikällor

Vårt energisystem bygger på värme och kyla i kretslopp. Vi tar tillvara och cirkulerar resurser som annars skulle ha gått till spillo. Vår fjärrvärme produceras till största delen av spillvärme från renat avloppsvatten från Bromma reningsverk, och av biobränslen såsom träpellets och bioolja. Vi har även ett avtal med Stockholm Exergi som levererar värme till oss. Den värmen uppfyller samma höga krav som vi ställer på vår egen produktion och är producerad med hjälp av renat avloppsvatten och sjövattnen. När behov uppstår är samarbetet det omvända och vi levererar värme till Stockholm Exergi. Vår fjärrkyla produceras till 100 procent av förnybara källor: Naturlig frikyla från kallt bottenvattnen i Lilla Värtan och överskott av kyla från fjärrvärmeproduktionen, kompletterad med kylmaskiner som drivs med förnybar el.

Bra Miljövals bränslekriterier

Allt bränsle vi köper in måste uppfylla Bra Miljövals kriterier, vilket innebär höga krav på sammansättning, ursprungsinformation och spårbarhet för biobränslen. Exempelvis får bränslet inte innehålla palmolja. Krav ställs också på att askan efter förbränning av träbränsle ska återföras till skogsmarken, för att motverka försurning och behålla viktiga näringsämnen. Under 2020 återförde vi 74 procent av samtlig aska från vår förbränning till skogsmark, totalt 155,5 ton träaska. 54,7 ton aska skickades till Ragn-Sells eftersom det är sådan aska som inte går att använda som näringsåterföring.

Pellets från FSC-certifierat skogsbruk

För att svara upp mot Bra Miljövals kriterier köper vi endast träpellets som kommer från FSC-certifierat skogsbruk (Forest Stewardship Council). Pelletsen är en restprodukt från sågverksindustrin, något som också intygas av leverantören. Vi ställer också krav på systematiskt miljö- och kvalitetsarbete hos våra bränsleleverantörer och att de kan rapportera andelen förnybar energi i sin egen produktion. De krav vi ställer i upphandlingar följs upp genom revisioner hos utvalda leverantörer. På grund av corona-pandemin har inga revisioner genomförts under 2020.

VÅRA ENERGIKÄLLOR



Återvunnen värme – Spillvärme från renat avloppsvatten som kommer i tunnel från Brommas reningsverk. Ur hållbarhetssynpunkt är spillvärme väldigt bra då denna värme annars förblir outnyttjad. Vi har ett leveransavtal med Stockholm Exergi (fd Fortum Värme) och köper även värmeåtervinning från dem.



Träpellets – Biobränsle som levereras i form av pellets och mals till träpulver i vår anläggning. Ursprunget varierar från år till år men kommer ofta från Sverige och Baltikum. Råvara från FSC-certifierat skogsbruk.



Bioolja – Restprodukter från massa- och livsmedelsindustrin samt från kemisk industri (Europa). Uppfyller Energimyndighetens hållbarhetskriterier för biodrivmedel och flytande biobränslen.

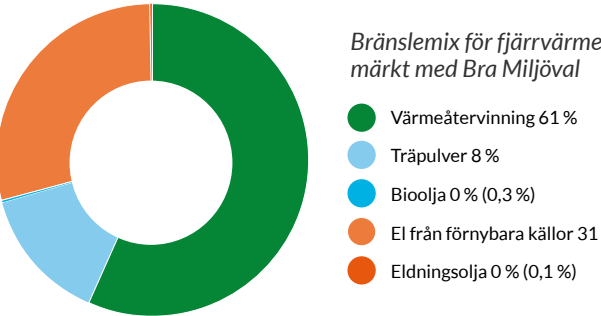


El från vattenkraft – El som används för att driva värmepumparna vid värmeproduktion. Endast Bra Miljöval-märkt el.

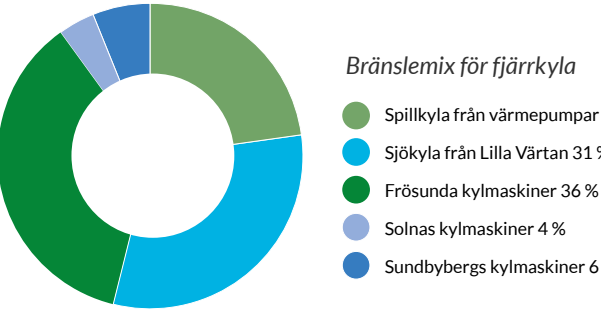


Eldningsolja (EO1 och EO5) – Fossila bränslen som används när det är riktigt kallt ute och effekten i de andra bränslena inte räcker till, eller exempelvis vid oplanerade driftstopp på de pannor som drivs med biobränslen.

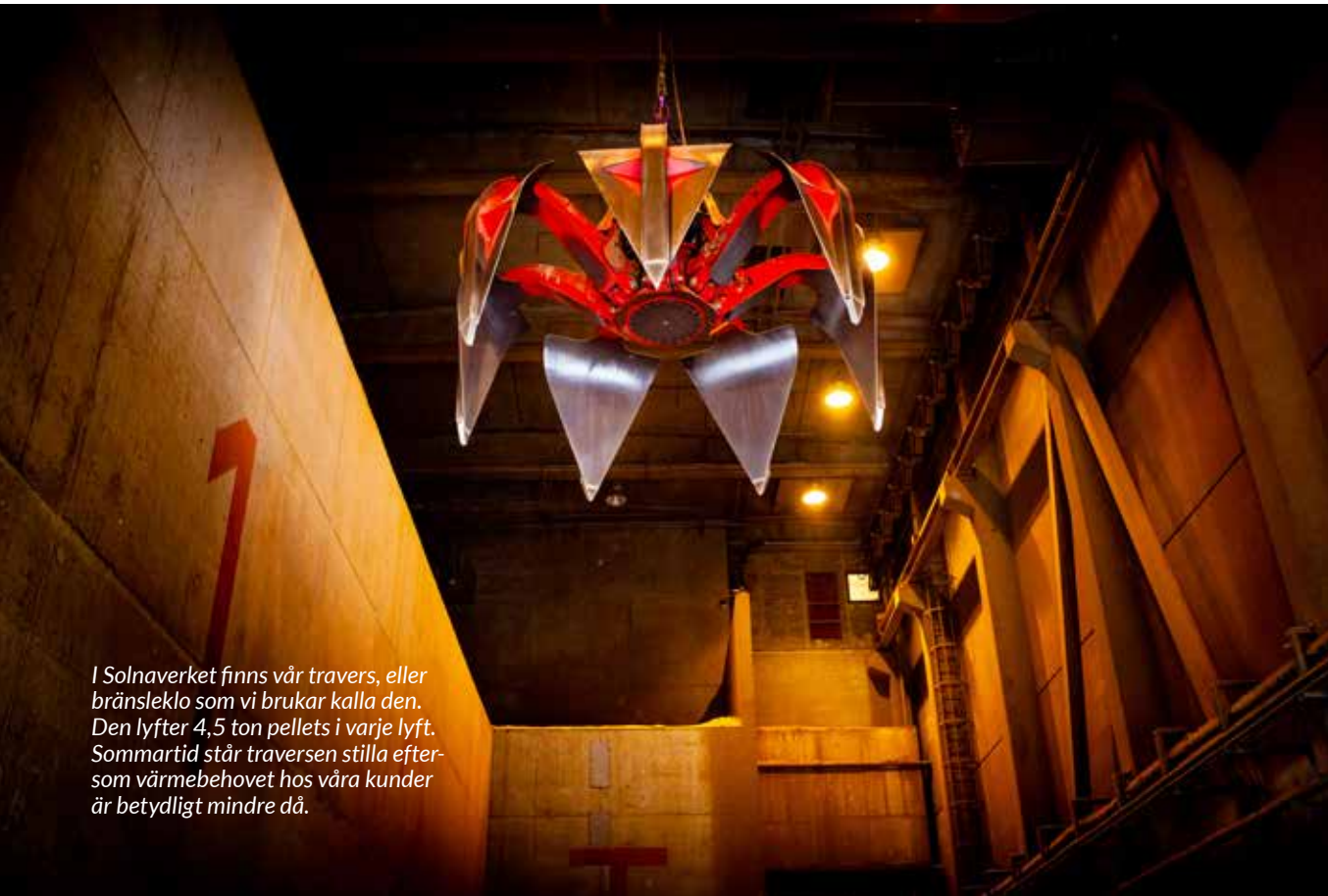
MILJÖVÄRDEN FÖR NORRENERGIS FJÄRRVÄRME OCH FJÄRRKYLA 2019



Under 2020 uppgick andelen förnybart bränsle i vår fjärrvärmeproduktion till 99,7 procent, inklusive transporter. 2019 var andelen 99,2 procent.



Norrenergis fjärrkyla är helt förnybar och produceras på tre sätt: genom frikyla från naturen, genom överskottskyla från fjärrvärme och genom kylmaskiner.



I Solnaverket finns vår travers, eller bränsleklo som vi brukar kalla den. Den lyfter 4,5 ton pellets i varje lyft. Sommartid står traversen stilla eftersom värmebehovet hos våra kunder är betydligt mindre då.

Säkra, miljöanpassade bränsletransporter

Majoriteten av bränsletransporterna till Norrenergis anläggningar är träpellets. Bränslet kommer huvudsakligen med fartyg till Norrenergis lager i Hargshamn, och körs vidare med lastbil de 13 milen till Solnaverket. Genom medlemskap i Q3, ett nätverk av transportörer och transportköpare, arbetar vi för att fortsätta minska transporternas klimatpåverkan. Vi använder Q3:s upphandlingsverktyg som ställer höga krav på arbetsmiljö, trafiksäkerhet och miljö. Miljökraven omfattar bland annat bränslen och utsläppsnivåer, miljöklass på fordonen, utbildning i effektivt körsätt och ISO 14001-certifiering. För säkerhet krävs bland annat en implementerad policy för alkohol- och drogfrihet. Norrenergi och Hargs Hamn AB kräver också att alla anlidade transportörer ska ha genomgått en så kallad SSG Entré-utbildning inom hälsa, säkerhet och miljö.

Riskanalys och ny upphandling

Under året har vi arbetat för att förbättra vår riskhantering vid inköp av bränslen. Vi har också genomfört en ny upphandling av transporter av pellets till Solnaverket för kommande tre år. I upphandlingen har vi ställt ökade krav på inblandning av förnybara bränslen samt krav på motorklassning, för minskade koldioxidutsläpp.

Övergång till eldrivna servicebilar

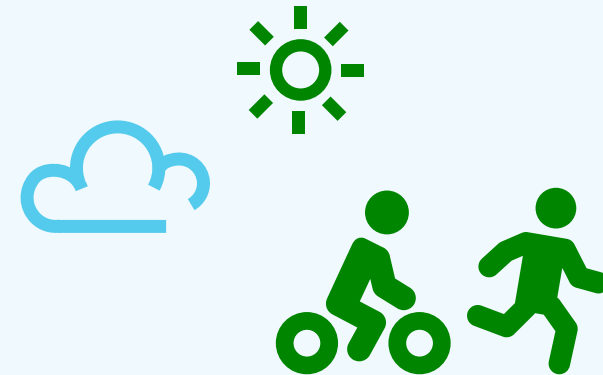
För att minska miljöpåverkan från våra interna transporter har företagets samtliga servicebilar under året bytts till elbilar. Laddstationer för både servicebilar och besökare har installerats på Solnaverket.



Bra Miljöval

Social hållbarhet

Vårt lokala och sociala ansvar handlar om att vara en god kraft i samhället, och om ansvarsfulla relationer till våra kunder, medarbetare och samarbetspartners. Med trygga leveranser av värme och kyla, en attraktiv arbetsplats och stöd till lokala föreningar bidrar vi till hälsa och välbefinnande.



Vi är med i Jobbspåret

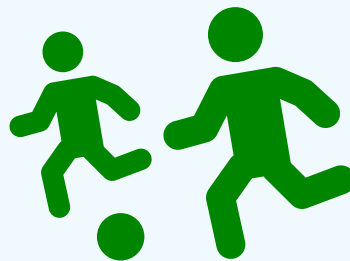
Kompetensbristen i vår bransch är stor, samtidigt som många tycker att våra jobb är intressanta. Under året gick vi med i Jobbspåret för att stötta nyanlända till att utbilda sig till drifttekniker. Läs mer på sidan 27.

Digital hälsosatsning

Våra nya förmåner följer ett hälsotema, såsom friskvårdstimme, massage, cykelbidrag m.m. Utöver det har vi gjort flera digitala hälsosatsningar under året med veckovis medicinsk yoga och inspirationsföreläsningar på temat ergonomi och friskvård. Aktiviteter som blivit ännu viktigare under detta pandemiår. Läs mer på sidan 26.

Vi stöttade med matlådor

Under pandemin stöttade vi lokala restauranger, vårdpersonal och våra privatkunder i riskgrupp genom att leverera gratis matlådor med hjälp av AIK Fotboll.



Vi gör det enklare att utvecklas

Vi vill att våra medarbetare ska kunna utveckla sin kompetens och anta nya roller för att växa. Med vår nya medarbetarportal kan vi lättare hitta rätt kompetens internt i vår egen organisation. Läs mer på sidan 27.



Trygg energileverantör

Som kommunernas eget energibolag ska Norrenergi vara en pålitlig och ansvarstagande leverantör och partner för alla in-vånare och fastighetsägare. Alla de över 100 000 människor som får sin värme från oss ska kunna lita på säkra leveranser till rimliga priser och minsta möjliga miljöpåverkan.

Stärkt beredskap i coronatid

Våra leveranser av värme och kyla är viktiga samhällsfunk-tioner som ska fungera även vid större sjukfrånvaro. Med anledning av pandemin förberedde vi tidigt flera åtgärder för att trygga värmen och kylan till våra kunder. Bland annat har vi gjort en riskanalys och en handlingsplan där vi till exempel har inventerat kompetenser för de mest kritiska funktionerna och sett till att det finns ordentlig backup. Vi har också infört besöksförbud på våra anläggningar.

Kontroll av näten med flygtermografering

Vi kontrollerar och underhåller våra nät för att minimera risken för läckage och avbrott, och för att göra värmen så resurseffektiv som möjligt. En metod är flygtermografering, där ett flygplan med värmekamera fotograferar näten från luften, och registrerar temperaturskillnader. Ljusare fläckar indikerar läckor under marken och genom att hitta dem i tid kan vi planera reparationsarbeten bättre och minska risken för avbrott som stör våra kunder.

Avbrott

Under året har vi haft 16 avbrott som alla berott på att vi behövt åtgärda läckande ledningar. Några av läckorna har or-sakats av att en extern part grävt av våra ledningar i samband med markarbeten. Avbrotten har varit lokala och endast ett begränsat antal fastigheter har berörts. Ytterligare fyra avbrott skedde under året. Dessa var kopplade till produk-tionsstörningar och berörde alla kunder under några timmar per tillfälle.

Vi hade två oplanerade avbrott i vår fjärrkyla.



Norrenergi som arbetsplats

Det är människorna hos oss som varje dag skapar en väl-fungerande verksamhet och ser till att våra kunder är nöjda. Vi vill att Norrenergi ska vara en attraktiv och utvecklande arbetsplats med medarbetare som mår bra.

Vår värdegrund

Norrenergis värdegrund "Vi kan, vi vill, vi bryr oss" beskriver vilket företag vi vill vara – en arbetsplats med lösningsorienterad och omtänksam kultur. Värdegrunden arbetades fram för ett antal år sedan tillsammans med alla våra medarbetare och är en självklar del i vårt arbetssätt. Vi stämmer av genom medarbetarundersökningen att värdegrunden upplevs levande och presenterar den alltid för kandidater vid rekrytering. När konkurrensen om kompetens hårdnar, blir det än viktigare att tydliggöra vad vi står för.

Engagemang och ledarskap

Att våra medarbetare känner sig delaktiga och motiverade är helt avgörande för en bra verksamhet och en bra arbetsplats. Vi gör regelbundet medarbetarundersökningar och genomför också årliga mål- och utvecklingssamtal mellan chef och medarbetare. Den medarbetarundersökning som gjordes 2020 visar på fortsatt bra trivsel och engagemang, och att det finns en stark samarbetskultur på Norrenergi. Vårt ledarskap får högre betyg än tidigare och de flesta medarbetare anger att de rekommenderar Norrenergi som arbetsgivare. Som utvecklingsområde lyfts bland annat att fortsätta förbättra processer och rutiner. Medarbetarundersökningen hade en svarsfrekvens på 97 procent.

Satsning på ledarutveckling

Med utgångspunkt i Norrenergis definition av ledaruppdraget, som tagits fram i dialog med alla medarbetare, har vi de senaste åren satsat på ledarutveckling. Våra chefer och operativa ledare får gå ett tvåårigt ledarprogram där en viktig del är att arbeta med individuella utvecklingsplaner. Ambitionen är att i ett nästa steg genomföra en satsning på personligt

ledarskap för samtliga medarbetare. Under 2020 utbildades chefer, arbetsledare och skyddsombud i organisatorisk och social arbetsmiljö.

Säker arbetsmiljö

Produktionen i ett fjärrvärmeverk medför vissa arbetsmiljörisiker och säker arbetsmiljö har högsta prioritet hos oss. Vårt övergripande arbetsmiljömål är att vi inte ska ha några arbetsolyckor eller arbetsrelaterade sjukdomar med sjukfrånvaro.

Konkreta risker för de som arbetar i våra anläggningar kan exempelvis handla om mekaniska roterande delar, hantering av hetvatten och kemikalier, och fallrisker. Med systematiskt förbättringsarbete, kunskap, riskmedvetenhet och rätt skyddsutrustning kan vi identifiera, förebygga och minimera vi riskerna.

Systematiskt arbetsmiljöarbete enligt ISO 45001

Vårt arbetsmiljöarbete omfattar alla aspekter av hälsa och arbetsmiljö för våra medarbetare, och drivs med stöd av ledningssystem enligt ISO 45001. Under året antog vi också en ny arbetsmiljöpolicy med en tydligare koppling till vår värdegrund och våra mål. Alla chefer och skyddsombud på Norrenergi utbildas i 3-dagarskursen Bättre arbetsmiljö, och tillsammans med skyddsombud genomförs regelbundna skyddsronder för att i tid upptäcka nya risker i arbetsmiljön. Varje chef för också en nära dialog med medarbetarna för att säkerställa en god arbetsmiljö för alla.



VÅRA MEDARBETARE

	2020	2019	2018
Fördelningen kvinnor/män bland samtliga medarbetare (antal)	20/65	19/65	19/59
Fördelningen kvinnor/män i ledning (antal)	2/6	3/5	3/5
Fördelning kvinnor/män i chefsroll (antal)	4/11	4/11	6/10
Fördelningen kvinnor/män i styrelsen (antal)	1/8	0/9	0/9
Deltidsanställda	0 %	1,2 %	1,3 %
Arbets skador olyckor (antal)	2	5	5
Sjukfrånvaro (%)	2,65	2,00	2,55

Under 2020 har två olycksfall registrerats, ett med egen personal och ett med en entreprenör. Inget av dem resulterade i sjukfrånvaro.

* Tillbud = incident utan personskada

MEDARBETARINDEX

	2020	2019	2018
	78	78	77

Det senaste medarbetarindexet landade på 78, en enhet från vårt mål på 79. Svarsfrekvensen var 97 %. Nästa undersökning görs under 2021.

Hälsa och friskvård

Vi satsar löpande på olika aktiviteter för att främja hälsa och balans i livet hos våra medarbetare. Under året arrangerade vi yoga på distans och stegtävlingar för att uppmuntra alla att röra på sig mer. Dessutom har vi erbjudit flera digitala inspirationsföreläsningar på temat ergonomi och friskvård. Flexitet gäller för alla på hela företaget oavsett roll. Vi erbjuder ett individuellt förmånspaket med valbara förmåner för att matcha olika önskemål. Utöver friskvårdsbidraget finns möjlighet att använda en timme per vecka till en friskvårdsaktivitet

Policy och mål för ökad mångfald

Vår policy för mångfald och likabehandling tydliggör att vi ska arbeta aktivt för att säkerställa likabehandling och främja

mångfald, och att det är varje medarbetares ansvar att bidra till det. Vi har nolltolerans mot diskriminering och följer upp detta i medarbetarundersökningen. Vår syn är att jämställdhet och mångfald utvecklar oss som företag, genom att bidra till bättre företagsklimat, nytänkande och effektivitet. Vid rekrytering fokuserar vi på kompetens och strävar efter att nå en bredd av kandidater. Vi vill till exempel locka fler kvinnliga sökande till tjänster inom produktion, och fler medarbetare med annan bakgrund än svensk.

Framtidens attraktiva arbetsplats

Efterfrågan på kvalificerade tekniker och ingenjörer är stor i branschen och vi har en utmaning i att säkra vår framtida kompetensförsörjning. Vi arbetar därför aktivt med både

kompetensbaserad rekrytering och kompetensutveckling, och utformar roller i vår organisation så utvecklande och flexibelt som möjligt. Under året har vi lanserat en webbaserad medarbetarportal där vi samlar information om våra medarbetares kompetens i form av genomförda utbildningar, kurser och tidigare roller och befattningar. Med hjälp av det nya systemet kan vi lättare söka efter rätt kompetens i vår egen organisation och matcha behovet av kompetensutveckling mot våra medarbetares egna önskemål.

För att anpassa oss till trenden med ökad rörlighet på arbetsmarknaden, där fler väljer att byta jobb oftare, har vi också satsat på att bredda perspektivet vid rekrytering och korta startsträckan för nya medarbetare. Med en utvecklad "Onboardingprocess" vill vi att nya kollegor snabbt ska få tillgång till



Tre frågor till Henrik Fogelqvist, driftmästare på Norrenergi

Beskriv din roll som driftmästare

Jag ansvarar för övervakning och drift tillsammans med fem andra kollegor. Vi jobbar i skift och är på plats dygnet runt alla dagar i veckan. En viktig del i vårt arbete är att planera driften och att tidigt upptäcka problem innan driftstopp inträffar. Och att om problem trots allt uppstår så snabbt som möjligt åtgärda tekniska fel.

Hur har pandemin påverkat ditt arbete och din arbetssituation?

På flera sätt. Vi som jobbar i kontrollrummet har inte kunnat röra oss fritt bland övrig personal på verket av säkerhetsskäl. Restriktionerna har varit nödvändiga men har inneburit att vi driftmästare isolerats. Eftersom vi jobbar både dag och natt har ensamarbetet ibland känts utmanande. En annan konsekvens är att vi inte själva kunnat åtgärda tekniska fel utanför kontrollrummet. Åtgärder som egentligen är enkla att genomföra har blivit mer komplicerade.

Några lärdomar från året som gått?

Det är bra att vi har lärt oss använda ny teknik och nya kommunikationsmedel. Istället för att träffas fysiskt har vi ordnat videomöten för 15-20 personer. Alla har haft överseende när allt inte fungerar perfekt. Vi har också försökt vara tydligare mot varandra men det märks att det är svårare när vi inte kan socialisera med varandra som förr. Mest av allt ser jag fram emot när restriktionerna tas bort och vi kan återgå till det normala. Det kommer att göra mitt jobb smidigare och mer socialt.



nätverk och verktyg och komma in i både yrkesroll och social gemenskap så fort som möjligt. Vi har också påbörjat en uppfräschning av våra lokaler, för att ytterligare stärka trivseln och arbetsmiljön.

Jobbspåret för kompetensförsörjning

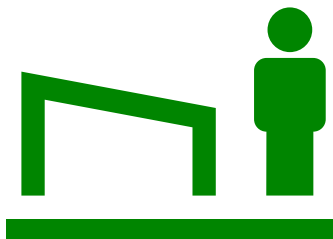
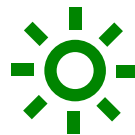
Under året har vi tillsammans med andra fjärrvärmebolag i Stockholmsområdet startat ett så kallat lokalt jobbspår för att utbilda fler drifttekniker. Satsningen riktar sig till nyanlända och genomförs i samarbete med Energiföretagen Sverige, Stockholms stad och Arbetsförmedlingen.

Många arbetssökande, varav många utrikesfödda, vill in i branschen men saknar ofta formell kompetens eller erfarenhet. Jobbspåret är en satsning som syftar till att göra personer anställningsbara i områden med kompetens- och personalbrist. Samarbetet är strategiskt och långsiktigt utifrån vår kompetensförsörjningsplan och kopplar också till vår värdegrund. Det ska under 2021 resultera i en praktik och därefter en lönesubventionerad anställning där deltagarna lär sig yrket på plats hos oss. Kunskaperna valideras allteftersom de olika momenten är genomförda av utbildade handledare hos oss.

När pandemin är över kommer vi även att fortsätta med teknikföreläsningar i skolor för att öka intresset för jobb i teknik- och energibranschen.

Ett år präglat av pandemin

När pandemin slog till i mitten av mars var det viktigt för oss att snabbt vidta åtgärder för att förhindra smittspridning. Vi följde utvecklingen noga och tog fram riktlinjer för att skydda våra medarbetare. Ungefär hälften av alla våra anställda har jobbat hemifrån. Under året följde vi upp hur våra anställda upplevde hälsa och arbetsmiljö genom skyddsronder och enkätundersökning. Vi ordnade även inspirationsföreläsningar för att hålla motivationen uppe och företagshälsovårdens ergonom föreläste om ergonomi på hemmakontoret och belysning på arbetsplatsen.



Tre frågor till Katarina Gustafsson, marknadsanalytiker på Norrenergi

Beskriv din roll som marknadsanalytiker

Jag jobbar i en grupp som heter Marknadsutveckling och stöttar vår marknadsavdelning och våra kunder med analyser och data. Jag tar bland annat fram volymbudgeten som prognoserar hur mycket energi vi kommer att sälja nästa år och deltar i olika projekt för att förbättra vårt analysarbete och framtida erbjudande.

Hur har pandemin påverkat ditt arbete och din arbetssituation?

Jag har jobbat hemifrån under pandemin. Det var lite ovant i början men det gick snabbt att vänja sig. Det har varit svårare att koppla bort jobbet när man "gått hem för dagen". Man missar miljöombytet och det sociala med kollegorna. När man dessutom bor i en etta och jobbar hemma samtidigt med sin sambo har man fått träna sig på att hitta nya lösningar. Badrummet har fått en helt ny funktion som "lilla mötesrummet". Vi har haft bra kontakt i vår arbetsgrupp vilket har gjort det lättare att jobba hemifrån och ändå känna gemenskap.

Finns det någonting i din arbetssituation du vill behålla när pandemin är över?

Jag fortsätter gärna jobba hemifrån en del av arbetstiden även efter pandemin. Det sparar mycket transporttid och arbetet blir effektivare.

Samhällsengagemang – samarbeten och sponsring

På Norrenergi vill vi engagera oss och bidra till en hållbar utveckling med mer än att streama värme och kyla till våra kommuner. Invånarna och företagarna här är viktiga för oss på flera olika sätt, som kunder, grannar och samarbetspartners. Vi sätter värde på en nära dialog och relationer med lokala organisationer, och ger stöd till ideella verksamheter som arbetar för ett hälsosammare, tryggare, mer tolerant och mer miljöanpassat samhälle.

Riktlinjer för sponsringssamarbeten

Vår sponsring ska i första hand bidra till att aktivera och utveckla ungdomar i våra ägarkommuner Solna och Sundbyberg. Ungdomsaktiviteterna kan handla om olika områden såsom utbildning, idrott och kultur. Vår målsättning är att på flera sätt bidra till den generation som växer upp: det handlar till exempel om att ungdomar ska få en meningsfull sysselsättning på sin fritid, men även om att vi vill väcka ungdomars intresse för energi- och miljöfrågor. Vår sponsring ska också stärka vårt varumärke och ge en bild av Norrenergi som en potentiell arbetsgivare.

Våra samarbeten

Många ideella föreningar har haft svårt att bedriva sin verksamhet under 2020, vilket också påverkat deras ekonomi. Pandemin har under året både gett nya möjligheter och begränsat oss i vårt samarbete med partners och vi har i möjligaste mån ställt om samarbeten istället för att ställa in. Som sponsor har det varit viktigt för oss att fortsätta stödja

dem. Några exempel på våra långsiktiga samarbeten är med AIK där vi är huvudpartner till Fair Play Corner, Norrbacka HIF som riktar sig till funktionshindrade idrottsutövare och Ursviks IK. Vi är också vänföretag till Stockholms Stadsmission.

Vi stöttade med matlådor

För att under pandemin stötta lokala restauranger, vårdpersonal som kämpar och våra privatkunder som tillhör riskgrupp, genomförde vi tillsammans med vår samarbetspartner AIK Fotboll en satsning på matlådor. Under två veckor bjöd vi på matlådor från restauranger i Solna och Sundbyberg, som AIK Fotboll levererade till våra privatkunder i riskgrupp samt vårdpersonal helt utan kostnad.



Ekonomisk hållbarhet

Norrenergi ska drivas på affärsmässiga grunder och erbjuda fjärrvärme och fjärrkyla med tillhörande tjänster, till konkurrenskraftiga priser inom ramen för högt ställda miljökrav. Resurseffektivitet, affärsutveckling och ansvarsfulla relationer är viktiga delar i arbetet med ekonomiskt ansvar.

Kickoff för digital transformation

Vi startade arbetet med datastrategi och hade gemensam kick off för digital transformation där alla medarbetare deltog. Satsningen fortsätter under 2021.



Kylan till Bromma i mål

Den totalt 2,1 långa ledningen för kyla till Bromma är nu färdigbyggd. Projektet kantades av fler utmaningar men gick i mål i tid och utfördes på ett säkert sätt hela vägen. Vi välkomnade vår första kylakund i Bromma, NCC.

Nya inköpsrutiner

För att underlätta för medarbetarna och säkerställa att vi jobbar på samma sätt, har vi tagit fram en ny inköspolicy och arbetat fram nya inköpsrutiner. Läs mer på sidan 31.



208 km + 39,9 km

Vårt fjärrvärmenät har under året byggts ut med 5,7 km och omfattar idag totalt 208 km. Fjärrkylnätet har byggts ut med 1,9 km och är idag totalt 39,9 km långt.

Ekonomisk hållbarhet för oss handlar om att driva en långsiktig, lönsam verksamhet och samtidigt leverera tjänster som uppfyller höga krav på prisvärdhet och miljö. Genom att vara lönsamma skapar vi förutsättningar för samhällsnytta i våra ägarkommuner. Vi kallar det affärsmässig samhällsnytta. Vi strävar efter att vara resurseffektiva och hushålla med såväl ekonomiska som materiella resurser samt naturresurser.

Affärsutveckling

I samarbete med andra utvecklar vi löpande vår affärsverksamhet i takt med omvärlden. Att expandera vår affär och ta vara på digitaliseringens möjligheter är två prioriterade delar i Norrenergis nya strategiska utvecklingsplan.

Under året startade vi arbetet med datastrategi och hade en gemensam kick off för digital transformation där alla medarbetare deltog. Satsningen på digital transformation går in i en intensivare fas under 2021.

Ekonomiskt resultat

Våra ägare ställer krav på oss att ha en stabil ekonomi med lönsamhet. Inriktningen de senaste åren har varit att säkerställa ekonomiskt oberoende, vilket innebär att Norrenergi ska ha ekonomiska förutsättningar att finansiera egen utveckling och också ge avkastning som kommer till nytta i ägarkommunerna. Norrenergis ekonomiska utveckling och resultat är lägre än tidigare år, något som kan kopplas till varmare vinter och svalare sommar samt ökade kostnader för satsningar i utveckling av verksamheten.

Nya inköpsrutiner

Under året har vi utvecklat och tydliggjort våra arbetssätt när det gäller inköp. En ny inköspolicy och nya inköpsrutiner har tagits fram som ska göra det enklare för alla som gör upphandlingar och beställningar på Norrenergi. Nu går vi vidare med att implementera policyn och de nya rutinerna i organisationen. Allt material kommer att finnas tillgängligt på vårt intranät och alla medarbetare ska erbjudas en behovsstyrd utbildning i inköp och upphandling.

Hållbara leverantörsrelationer

Utöver bränslen och transporter köper Norrenergi in varor och tjänster från många olika leverantörer. Inköpsvolymen 2020 var cirka 300 miljoner kronor. Ömsesidigt ansvarsfulla leverantörsrelationer är viktigt för oss och vi arbetar kontinuerligt för att utveckla krav och uppföljning avseende miljö och socialt ansvar.

En viktig inköpskategori är entreprenadtjänster, där arbetsmiljörisiker och avfallshantering är exempel på relevanta hållbarhetsfrågor att ta hänsyn till. För att säkerställa att våra entreprenörer har kunskap om säkerhet och arbetsmiljö, ställer vi krav på att alla som utför arbeten i våra anläggningar ska ha genomgått SSG Entré-utbildning.

Affärsetik

Norrenergis affärsrelationer ska vara schyssta och uppfylla krav på god affärsetik. Vår hållbarhetspolicy beskriver hur vi som organisation ska möta kunder, andra affärspartners och vår omgivning. Vi ska bedriva vår verksamhet på ett sunt sätt, välja leverantörer baserat på deras meriter och aldrig acceptera konkurrensbegränsade samarbetsformer eller förekomst av mutor och bestickning. Vi ska vara mycket restriktiva gällande erbjudna förmåner av olika slag, all representation ska kännetecknas av måttfullhet och öppenhet. I vår inköpsrutin framgår också att vi i upphandlingsprocesser ska säkerställa att alla potentiella leverantörer behandlas likvärdigt. [Här hittar du vår hållbarhetspolicy.](#)

EKONOMISKA NYCKELTAL			
	2020	2019	2018
Nettoomsättning (mnkr)	726	771	791
Rörelseresultat (mnkr)	184	209	257
Balansomslutning (mnkr)	1931	1868	1808
Avkastning på totalt kapital (%)	10	11	13



Utveckling av våra nät

Distributionsnäten är en stor del i framtidens hållbarhetslösning. Vi investerar i en långsiktig utveckling av våra nät för värme och kyla, för att möta ökad efterfrågan och för att säkerställa en stabil och miljömässigt hållbar drift. Vårt fjärrvärmenät har under året byggts ut med 5,7 km och omfattar idag totalt 208,0 km. Fjärrkylnätet har byggts ut med 1,9 km och är idag totalt 39,9 km långt. En milstolpe under året var färdigställandet av fjärrkylledningen till Bromma Blocksområdet.

Investering i underhåll

Vi investerar kontinuerligt i underhåll av våra ledningar och de senaste åren har vi blivit mer proaktiva och ökat takten i reinvesteringarna i distributionsnäten. Det är en förutsättning för leveranssäkerhet och för att slippa akuta åtgärder. När gamla ledningar byts är det till modernare fjärrvärmerör som har längre livslängd. Underhållsprojekten kräver noggrann planering för att trafik och boende ska påverkas så lite som möjligt. Planeringen görs tillsammans med experter, kommunerna och trafikaktörer. Tillsammans med andra åtgärder i förbättringsarbetet har behovet av så kallad spädmatning minskat med 25 procent – en besparing både miljömässigt och ekonomiskt.

Stort underhållsprojekt i Hagalund

Under 2019 och 2020 har ett stort underhållsprojekt pågått i Hagalund. Det handlade om en sträcka på hela 750 meter med rör som är en meter i diameter. Projektet har krävt mycket planering och hänsynstagande för att minimera störningar för de boende i området. Vi är glada att vi nu gått i mål med projektet.



Styrelse



- 1. Anders Ocklind, *ordförande*
- 2. Johan T Sterndal, *vice ordförande*
- 3. Ulf Åsbrink
- 4. Bengt Sjöholm
- 5. Alexander Canizares Dahlström
- 6. Robert Falck
- 7. Ulf Schröder
- 8. Christofer Sköld
- 9. Joar af Ekenstam
- 10. Monica Vilhelmson, *personalrepresentant*
- 11. Stefan Persson, *verkställande direktör*



Företagsledning



1. Caroline di Paolo, *HR-chef*
2. Lars Olrin, *produktionschef*
3. Patrik Thomaeus, *ekonomichef*
4. Staffan Stymne, *chef strategi och utveckling*
5. Stefan Persson, *verkställande direktör*
6. Carl Berndtsson, *miljö- och hållbarhetschef*
7. Per Bonnevier, *nätchef*
8. Maria Carvinge, *marknadschef*



GRI

Om hållbarhetsredovisningen och GRI

För att säkerställa en relevant och trovärdig rapportering tillämpar Norrenergi sedan flera år Global Reporting Initiatives (GRI) riktlinjer för hållbarhetsredovisning. Den här redovisningen är framtagen i enlighet med GRI Standards, nivå Core. På vissa områden återstår fortfarande arbete och datainsamling för att kunna redovisa fullt ut enligt kriterierna. Vår ambition är att kontinuerligt utveckla och förbättra såväl vårt hållbarhetsarbete som vår redovisning.

Föregående års- och hållbarhetsredovisning publicerades i april 2020. Norrenergi har publicerat årliga miljö- och hållbarhetsredovisningar sedan 2001.

Någon oberoende granskning av årets redovisning mot GRI:s kriterier har inte gjorts. Däremot genomgår Norrenergi andra externa granskningar, bland annat genom vårt certifierade miljöledningssystem och certifiering enligt Bra Miljöval.

Väsentliga frågor och avgränsning

Val och prioritering av innehållet i redovisningen speglar de områden och frågor där Norrenergi har störst miljö- och samhällspåverkan, samt de frågor som har störst betydelse för våra intressenter. Data och nyckeltal i redovisningen avser Norrenergi AB:s verksamhet kalenderår 2020, där inget annat anges.

GRI-index

Nedan finns ett korsreferensindex med de obligatoriska GRI-upplysningar samt de för verksamheten relevanta GRI-områden och upplysningar som vi har valt att redovisa, med hänvisning till var i redovisningen informationen. För vissa upplysningar hänvisas till Norrenergis årsredovisning, i index benämnt "ÅR". Mer om GRI Standards på www.global-reporting.org.

Kontakta oss gärna

För mer information om denna redovisning eller olika aspekter av Norrenergis hållbarhetsarbete, vänligen kontakta miljö- och hållbarhetschef Carl Berndtsson, telefon 08-475 04 15, carl.berndtsson@norrenergi.se eller kommunikationschef Monica Vilhelmson, telefon 08-475 05 60, monica.vilhelmson@norrenergi.se. Se också vår hemsida www.norrenergi.se.

GRI-index

GRI 2016 102: Generella upplysningar

UPPLYSNING/BESKRIVNING	Kommentar/ Sidhänvisning
ORGANISATIONSPROFIL	
102-1 Organisationens namn	Norrenergi AB
102-2 Affärsmodell, viktigaste varumärkena, produkterna och/eller tjänsterna	6-7, 11-12
102-3 Lokalisering av organisationens huvudkontor	6
102-4 Lokalisering av organisationens verksamhet/-er	6
102-5 Ägarstruktur och företagsform	6, ÅR sid 6
102-6 Marknader som organisationen är verksam på	6
102-7 Den redovisande organisationens storlek	6
102-8 Information om personalstyrka och annan arbetskraft	26
102-9 Beskrivning av organisationens leverantörskedja	22-23, 31
102-10 Signifikanta förändringar i organisationen eller leverantörsledet	<i>Inga signifikanta förändringar under året</i>
102-11 Beskrivning av om och hur organisationen följer försiktighetsprincipen	9, 19 <i>Försiktighetsprincipen tillämpas genom det systematiska miljöarbetet, certifierat enligt ISO 14001</i>
102-12 Externt utvecklade ekonomiska, miljömässiga och sociala deklARATIONER, principer eller andra initiativ som organisationen anslutit sig till eller stödjer	9, 13, 18, 22
102-13 Betydande medlemskap i organisationer och/eller nationella/internationella lobbyorganisationer	<i>inga sådana särskilda medlemskap</i>
STRATEGI	
102-14 Uttalande från vd	3-4
ETIK OCH INTEGRITET	
102-16 Beskrivning av organisationens värdegrund, etiska principer och regler för uppförande	9, 27
STYRNING	
102-18 Redogörelse för organisationens bolagsstyrning	6-9, ÅR sid 6-9

UPPLYSNING/BESKRIVNING	Kommentar/ Sidhänvisning
KOMMUNIKATION OCH INTRESSENER	
102-40 Intressentgrupper som organisationen har kontakt med	14-16
102-41 Andel av personalstyrkan som omfattas av kollektivavtal	100 %
102-42 Beskrivning av identifiering och urval av intressenter	14 <i>Norrenergis prioriterade intressenter är de som i störst utsträckning påverkar och/eller påverkas av verksamheten. Någon intressentdialog specifikt för denna redovisning har ej genomförts.</i>
102-43 Tillvägagångssätt vid kommunikation med intressenter	14-16
102-44 Viktiga områden och frågor som har lyfts i intressentdialogen.	14-16
TILLVÄGÅNGSSÄTT FÖR REDOVISNING	
102-45 Enheter som inkluderas i organisationens finansiella rapporter	6
102-46 Process för att definiera redovisningens innehåll och avgränsningar	13-16, 35, ÅR sid 8
102-47 Redogörelse för samtliga väsentliga ämnesområden som identifierats.	13
102-48 Förklaring till effekten av förändringar av information som lämnats i tidigare redovisningar och skälen för sådana förändringar.	<i>Inga sådana förändringar</i>
102-49 Väsentliga förändringar som gjorts i redovisningen sedan föregående redovisningsperiod	<i>Inga sådana förändringar.</i>
102-50 Redovisningsperiod	2020
102-51 Datum för publicering av den senaste redovisningen	April 2020
102-52 Redovisningscykel	<i>Norrenergi hållbarhetsredovisar varje år och redovisning avges samtidigt som bolagets årsredovisning.</i>
102-53 Kontaktpunkt för frågor angående redovisningen och dess innehåll	35
102-54 Redogörelse för rapportering i enlighet med GRI Standards redovisningsnivåer	35
102-55 GRI-index	35-37
102-56 Redogörelse för externt bestyrkande	<i>Ej externt bestyrkt</i>

forts. GRI

Ämnesspecifika upplysningar

UPPLYSNING/BESKRIVNING	Kommentar/ Sidhänvisning
GRI 200 EKONOMISK PÅVERKAN	
GRI 201: Ekonomiskt resultat (2016)	31, ÅR sid 6–9, 11
103-1, 2, 3 Hållbarhetsstyrning	30–31, ÅR sid 6–9
201-1 Direkt ekonomiskt värdeskapande och fördelning	ÅR sid 11
GRI 205: Antikorruption (2016)	
103-1, 2, 3 Hållbarhetsstyrning	31, ÅR sid 9
205-3 Korruptionsincidenter och vidtagna åtgärder	Inga incidenter
GRI 300 MILJÖMÄSSIG PÅVERKAN	
GRI 305: Utsläpp (2016)*	
103-1, 2, 3 Hållbarhetsstyrning	8, 19–23, ÅR sid 7–9
305-1 Direkta växthusgasutsläpp (Scope 1)	20
305-2 Indirekta växthusgasutsläpp energi (Scope 2)	20
305-4 Växthusgasintensitet	20
305-5 Reduktion av utsläpp	20
305-7 Utsläpp av kväveoxider, svaveloxider och andra väsentliga luftföroreningar	20
GRI 307: Efterlevnad miljölagstiftning (2016)*	
103-1, 2, 3 Hållbarhetsstyrning	8–9, 19, ÅR sid 7–9
307-1 Fall av brott mot miljölagstiftning	Inga fall av brott mot miljölagstiftningen

UPPLYSNING/BESKRIVNING	Kommentar/ Sidhänvisning
GRI 400 SOCIAL PÅVERKAN	
403 Arbetsmiljö och säkerhet (2018)	
103-1, 2, 3, 403-1–403-7, Hållbarhetsstyrning	26-28, ÅR sid 7–9
403-8 Arbetstagarrepresentation i skydds- och hälsokommittéer	100 %
403-9 Typ och antal arbetsplatskador och antal sjukdagar	26
GRI 404: Kompetensutveckling (2016)	
103-1, 2, 3 Hållbarhetsstyrning	26–28
404-3 Andel anställda som löpande får utvärdering av prestation och kompetens	Individuella utvecklingssamtal genomförs med samtliga medarbetare en gång per år.
405 Mångfald och jämställdhet	
103-1, 2, 3 Hållbarhetsstyrning	26–28
405-1 Köns- och åldersfördelning (andra mångfaldskriterier redovisas ej) i styrelse, ledning och bland övriga medarbetarkategorier	26, 33–34, ÅR sid 7–9

*För mer detaljerad redovisning av miljöprestanda och utsläpp, se Miljönyckeltal 2020.

För beskrivning av övergripande hållbarhetsstyrning se också Årsredovisning sid 7–9.

Text: Norrenergi AB i samarbete med Trossa AB. Formgivning: Strindlunddesign.se. Foto: Norrenergi AB, Fredrik Hjerling och Mikael Sjöberg © Norrenergi AB 2020.

A person wearing a dark jacket and a bright orange vest is standing on a wooden dock, leaning over a green kayak. The kayak is positioned on the dock, and a black paddle is visible. The dock is made of wooden planks and has some fallen leaves scattered on it. In the background, there is a body of water. The overall scene is outdoors and appears to be a preparation for a kayaking trip.

norrenergi

streamad värme och kyla