

Årsberättelse 2017

ÅRS- OCH HÅLLBARHETSREDOVISNING

[norrenergi](http://norrenergi.se)



Tillsammans skapar vi livskraft

Norrenergis vision, "Tillsammans skapar vi livskraft", uttrycker vår målsättning att vara en positiv del i städernas hållbara utveckling. Med vår värme och kyla i kretslopp vill vi bidra till levnadsvillkor och resursanvändning som möter våra kunders behov på ett sådant sätt att även framtida generationer kan få sina behov tillgodosedda.

Det gör vi inom ramen för en affärsdrivande verksamhet som gör det möjligt att bidra till affärsmässig och hållbar samhällsnytta. Det betyder att vi skapar ett ekonomiskt resultat som innebär att vi både kan investera i utveckling och ge avkastning till våra ägare, Solna stad och Sundbybergs stad. Vår verksamhet kan därmed i sig själv bidra till städernas hållbara utveckling och samtidigt ge ett ekonomiskt bidrag till annan hållbar utveckling.

Resurssmart med ny prissättning för fjärrkyla

I vår vision ryms också vår strävan att ta vara på överskottsvärme. På kontor, i datahallar och i köpcenter skapas överskottsvärme av till exempel solinstrålning, elektronisk utrustning och människor. Med vår fjärrkyla kyler vi bort överskottet och omvandlar det till fjärrvärme. I vår nya prissättning får därför fjärrkylkunderna ersättning för den fjärrkyla som används under vintern, när fjärrvärmebehovet är stort. Resurssmart för oss alla och ekonomiskt intressant för våra kunder.

Siktet inställt på 100 % förnybart

Under 2017 uppgick andelen förnybart i vår bränslemix till 99,3 %. Ett resultat som vi gläds över. Samtidigt siktar vi på 100 %. Sedan ett par år arbetar vi för att skapa möjligheter att utveckla Solnaverket genom att ta fram underlag för att ansöka om ett nytt miljötillstånd. Går det som vi önskar innebär ett nytt tillstånd den nödvändiga förutsättning som ger möjlighet att ta de sista stegen mot 100 % förnybart.

Konkurrensen vässar oss

Inom värmeområdet ser vi en ökande konkurrens, inte minst från olika former av paketerade helhetslösningar baserade på lokala värmepumpar. Det är bra med konkurrens. Det tvingar oss och andra att bli effektivare, mer kundorienterade och innovativa. Vi är övertygade om att fjärrvärmens kan mäta sig i konkurrensen. Fjärrvärmens grundläggande förmåga att ta vara på resurser som annars skulle gå till spillo ger de bästa förutsättningarna.

Under 2017 har vi genomfört ett varumärkesarbete med syftet att stärka vårt varumärke. Även med de goda förutsättningar som vår fjärrvärme och fjärrkyla ger oss, tror vi att vi behöver ladda vårt varumärke tydligare för att ytterligare stärka vår konkurrenskraft. Det är också ett steg i att stärka vår förmåga att konkurrera om duktiga medarbetare.

Mer kunskap med tätare kunddialog

Vi har under många år registrerat data för de fjärrvärmecentraler som är inkopplade mot vårt fjärrvärmenät. Tillsammans med våra kunder vill vi använda dessa data för att effektivisera fjärrvärmecentralerna och därigenom göra energibesparingar som är positiva för både ekonomi och miljö. Vi vill fortsätta utveckla dialogen med våra kunder så att den blir tätare och mer innehållsrik. Kunskapen om vad våra kunder behöver i kombination med digitalisering, är en viktig del i utvecklingen av vår verksamhet och våra tjänster.

Tack vare kunniga och engagerade medarbetare kan vi blicka tillbaka på ett framgångsrikt 2017. Nu förbereder vi oss för ett spännande 2018 då Norrenergi firar 25 år. Vi hoppas få fira det tillsammans med dig! Välkommen att läsa mer om det gångna årets händelser och hör gärna av dig om du har synpunkter på vår verksamhet.

Stefan Persson

Verkställande direktör

stefan.persson@norrenergi.se

VD har ordet	3
Året i korthet	4
Det här är Norrenergi	6
Omvärld och intressentdialog	8
Värme och kyla i kretslopp	11
Effektiv miljöanpassad produktion	14
Hållbara bränslen	17
Ensäker och utvecklande arbetsplats	20
Engagemang i lokalsamhället	23
Förvaltningsberättelse	24
GRI-index	42

Året i korthet



Fortsatt stark nyförsäljning

Vi ser en fortsatt stor efterfrågan på vår värme och kyla. Under året tecknades 44 nya leveranskontrakt, 36 för fjärrvärme och 8 för fjärrkyla. Tyngdpunkten för fjärrvärme finns i Ursvik, Järvastaden och Ulriksdalsfältet, samt i Hallonbergen och området runt Stora Blå där ett antal förtätningar sker. Läs mer på sidan 13.



Utveckling av Solnaverket

Våra städer växer snabbt. En förutsättning för hållbar stadsutveckling är tillgången på trygg och miljöriktig värme och kyla. Därför pågår sedan en tid tillbaka arbete med ny detaljplan för Solnaverket samt nytt miljötillstånd. Samrådsperioden är mars-april 2018. Läs mer på sidan 9.

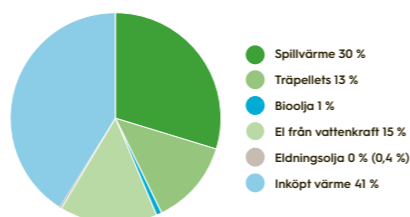
Mer hjälp efterfrågas i årets kundundersökning

Årets undersökning gjordes bland bostadsrättsföreningar och företagskunder. Kompetens, bemötande och service får högt betyg och vår miljöprofil är tydlig. Däremot vill man ha mer hjälp med att minska sin energianvändning. Sju av tio kunder är nöjda eller mycket nöjda. Läs mer på sidan 13.



Andel förnybart 99,3 %

Miljönyckeltalen för fjärrvärme förbättrades avsevärt 2017 jämfört med föregående år. En anledning är att nya biooljablandningar har gjort det möjligt att ersätta fossil produktion med förnybar produktion. Läs mer på sidan 17.



70
Nöjdhetsindex
(2015: 73)

Smart styrning – ny tjänst för villakunder

I slutet på året lanserade vi den nya tjänsten Smart styrning för våra villakunder. I en mobilapplikation kan kunden följa sin energianvändning i realtid och styra inomhustemperaturen. Det gör det möjligt att spara både pengar och energi utan att kompromissa om komfort och inomhusklimat. Läs mer på sidan 12.



Ny prissättning ger betalt för överskottsvärme

Från den 1 januari 2018 gäller en ny prissättning för vår fjärrkyla. Den stora nyheten i prissättningen är synsättet att kunden inte längre använder fjärrkyla under vintern, utan istället lämnar ifrån sig överskottsvärme. Läs mer på sidan 12.



76

Nöjdmedarbetarindex (NMI)
(2015: 72) Läs mer på sidan 21.

Köldmedieläckage i Frösunda kylstation

I juli 2017 inträffade ett köldmedieutsläpp från en kylmaskin vid Frösunda kylstation. Läckaget uppgick till cirka 1,6 ton köldmedia av typen R134a. Orsaksutredningen visade på brister i kylmaskinens styrsystem. Läs mer på sidan 15.



Värmeleveranser
997 GWh
(2016: 1021 GWh)



Nytt utseende resultat av varumärkesarbete

Under året har vi genomfört ett varumärkesarbete där syftet var att se hur vi kan förstärka och förtydliga vårt varumärke. Alla medarbetare har varit delaktiga i arbetet som mynnade ut i insikten att vi behöver förändra vårt utseende. Det behövs för att bättre spegla det moderna och miljömedvetna företag vi är idag. I december tog styrelsen beslut om en ny logotyp som lanseras 2018 då vi också firar 25-årsjubileum. Läs mer på sidan 20.



Det här är Norrenergi

Norrenergi är ett lokalt energibolag som verkar i Solna, Sundbyberg, Danderyd och Bromma. Vi förser fler än 100 000 invånare och ett stort antal företag med fjärrvärme. Det finns också ett växande intresse för vår fjärrkyla. Vårt bidrag till en hållbar samhällsutveckling handlar om att på affärsmässig grund fortsätta utveckla vår värme och kyla i kretslopp, och ta ett genuint ansvar för människor i vår omvärld.

Vision

Tillsammans skapar vi livskraft

I våra städer finns ett energisystem baserat på värme och kyla i kretslopp, där Norrenergi med sin produktion är hjärtat och våra fjärrvärme- och fjärrkylnät är blodomloppet. I vårt gemensamma kretslopp tar vi tillvara och pumpar runt energi mellan kunder, samarbetspartners och anläggningar. Tillsammans tar vi vara på överskottsenergi på ett resurssmart sätt. Vi vill vara en del av lösningen för den hållbara staden.

Uppdrag

Bolagets verksamhet ska drivas på affärsmässiga grunder och utifrån kundernas behov erbjuda fjärrvärme och fjärrkyla, med tillhörande energilösningar och tjänster, till konkurrenskraftiga priser inom ramen för högt ställda miljökrav.

Affärsidé

Värme och kyla i kretslopp för våra städer – resurssmart för alla.

Värdegrund

- Vi kan** – Med vår kunskap och erfarenhet tar vi ansvar.
- Vi vill** – Snabbt och smidigt finner vi lösningar på dagens utmaningar och utvecklar verksamheten.
- Vi bryr oss** – Vi bryr oss om vår miljö, våra kunder och varandra.

Hållbarhetspolicy

I oktober antog Norrenergi en ny uppdaterad hållbarhetspolicy som sätter ramarna för ansvar och hållbar utveckling i vår verksamhet. Hållbarhetspolicyen är också, tillsammans med vår värdegrund, vår uppförandekod. Läs mer på sidan 26 samt policyen på www.norrenergi.se

99,3 % förnybart

2017 var andelen förnybart bränsle i vår produktion 99,3% inklusive transporter.



Bra Miljöval

Naturskyddsföreningens miljömärkning

Norrenergi var första energibolag i Sverige att märka all sin fjärrvärme och fjärrkyla* med Bra Miljöval, 2008 repektive 2009.

Övergripande mål

- Kunder:** Riktigt nöjda kunder, NKI minst 78
- Medarbetare:** Riktigt engagerade medarbetare, NMI minst 79
- Miljö:** 100 % klimatneutral verksamhet
- Lönsamhet:** 20 % soliditet i koncernen

Anläggningar

- Solnaverket:** Baslastanläggning – värmepump- och fjärrkylanläggning på 120 MW och 5 hetvattenpannor med en total effekt på 373 MW
2 fjärrvärmeackumulatörer, 1 fjärrkylackumulatör
1 kylanläggning
- Sundbybergverket:** Spets- och reservanläggning – 3 hetvattenpannor med en total effekt på 148 MW. 1 kylanläggning.
- Frösunda:** 1 kylstation

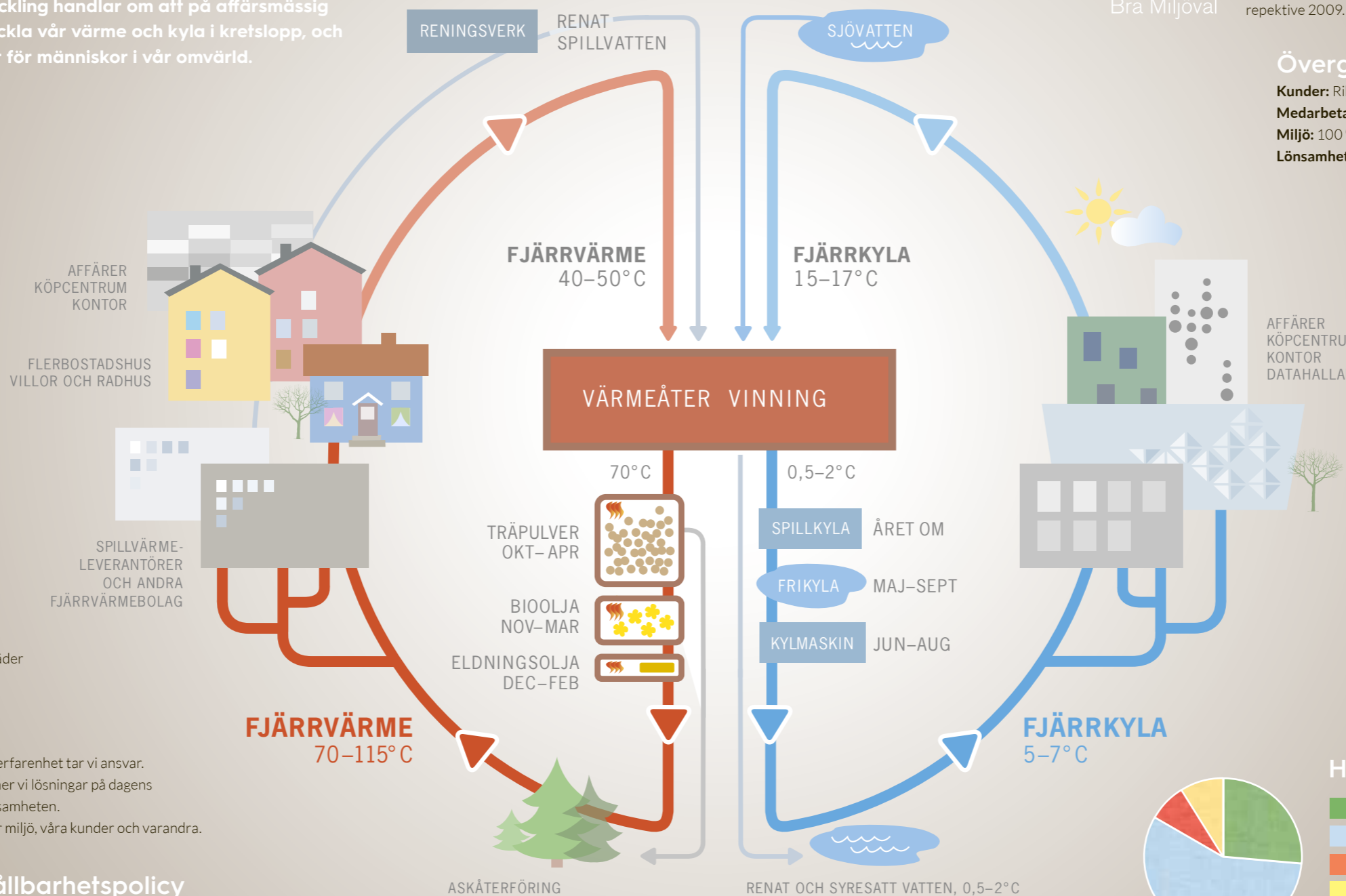
Norrenergi AB 2017

- Ägare:** Solna stad (2/3) och Sundbybergs stad (1/3)
- Huvudkontor:** Solna Strandväg 96, Solna
- Antal anställda:** 76 personer
- Omsättning:** Cirka 760 mnkr
- Kärnverksamhet:** Fjärrvärme och fjärrkyla med tillhörande tjänster
- Antal kunder:** Cirka 1 860
- Försäljning fjärrvärme:** 997 GWh
- Försäljning fjärrkyla:** 58 GWh

Här finns våra kunder

- Sundbyberg 28 %
- Solna 57 %
- Bromma 7 %
- Danderyd 8 %

Geografisk fördelning av våra fjärrvärmekunder baserat på mängd levererad värme.



*Naturskyddsföreningen lade ner märkningen för fjärrkyla den 1 april 2018.

Omvärld och intressentdialog

Det är i dialog och samverkan med våra kunder, ägare och andra intressenter som Norrenergi kan svara upp mot de förväntningar som ställs på oss, och utvecklas i rätt riktning. Internationell och nationell klimat- och energipolitik har också stor betydelse för vår marknad och verksamhet.

Med de globala överenskommelserna som grund har klimat- och energipolitiken utvecklats med tydligt sikte på hållbar energiförsörjning, såväl på EU-nivå som här i Sverige. Nationellt är det övergripande målet ett fossilfritt Sverige 2045, vilket förutsätter fortsatt snabb övergång till förnybara energi- och transportsystem.

Tydligare riktlinjer för beräkning av energiprestanda

Energikommissionens slutbetänkande i januari 2017 gav ett viktigt positivt besked för fjärrvärmens, nämligen att systemgränsen för byggnaders energiprestanda ändras till primärenergi istället för som hittills specifik energianvändning. Enligt Boverkets byggregler gäller nu angivna så kallade

primärenergifaktorer för olika uppvärmningsformer (el, fjärrvärme, biobränsle, olja etc). Detta innebär att bedömningen och regelverket för olika energikällor blir mer relevant och rättvisande, vilket gör stor skillnad för fjärrvärmens möjligheter. En annan viktig ändring i Boverkets riktlinjer är att normal innetemperatur för flerbostadshus ändras från 22 °C till 21 °C.

Aktiv intressentdialog

Norrenergis verksamhet berör och berörs av många olika intressenter. Vi för löpande en aktiv dialog med vår omvärld, som en integrerad del av vår ordinarie verksamhet och genom särskilda forum för specifika frågor.

På nästa sida ges en översikt av frågor som särskilt engagerar våra viktigaste intressenter och som också är utgångspunkten för denna redovisning.

Godkända i Prisdialogen 2017

Norrenergi är sedan 2015 medlem i Prisdialogen, en arbetsmodell som branschorganisationen Energiföretagen Sverige har skapat tillsammans med Riksbyggen och Sveriges Allmännyttiga Bostadsföretag. Syftet är att stärka kundens ställning och få en förutsägbar och stabil prisändring på fjärrvärme. Prisdialogens styrelse har under 2017 granskat och beviljat Norrenergi fortsatt medlemskap. Dialogen är ett viktigt forum

Våra intressenter och viktiga frågor

Personliga möten, kund- och medarbetarundersökningar, närvaro i sociala medier samt medverkan i olika forum och nätverk är exempel på former för vår dialog. I bilden nedan ges en översikt av frågor som särskilt engagerar våra viktigaste intressenter, och som också är utgångspunkten för denna redovisning.

Medarbetare

- Företagskultur och värderingar
- Information och verksamhetsutveckling
- Hälsa, arbetsmiljö och säkerhet
- Ledarskap och kompetensutveckling

Myndigheter och organisationer

- Tillståndsvillkor, tillämplig lagstiftning och branschstandarder
- Byggregler
- Kvalitets- och miljömärkningssystem, certifieringar
- Beräkningsmetodik för miljövärden

Allmänhet

- Allmänhetens intresse för produktionsverksamheten
- Norrenergi som arbetsplats
- Lokal miljöpåverkan
- Samarbeten och sponsring

Ägare – Solna stad och Sundbybergs stad

- Långsiktigt hållbar produktion
- Konkurrenskraftiga priser
- Energi- och miljöpolitiska målsättningar
- Marknadsmässig lönsamhet
- Samhällsutveckling

Kunder

- Prissättning och prisinformation
- Avbrottsfria leveranser
- Service och information
- Samarbeten för att uppnå ett hållbart energisystem
- Miljövärden
- Miljöklassning av byggnader
- Utveckling av produkter och tjänster
- Energieffektivisering

Leverantörer

- Avtal och priser
- Hållbarhetskrav (ekonomi, miljö, socialt ansvar)
- Logistik, miljöanpassade transporter



2015 antog världens ledare Agenda 2030, 17 globala mål för en miljömässigt, socialt och ekonomiskt hållbar utveckling. Ett av målen är Hållbar energi för alla, vilket innebär att säkerställa tillgänglig, effektiv och förnybar energiförsörjning. Världen enades 2015 också om ett

klimatavtal, som ska begränsa den globala temperaturökningen till under två grader. Norrenergi stödjer Agenda 2030 i sin helhet och ser att vi har möjlighet att bidra aktivt till flera av målen, däribland Hållbar energi för alla och Hållbara städer och samhällen.

som ger oss fördjupad kunskap om vilka behov våra kunder har och hjälper oss bli en ännu bättre samarbetspartner.

– Vi ser våra samrådsmöten som ett ypperligt tillfälle att lära känna varandras verksamheter. Kundernas förväntningar i år var att få utbyta erfarenheter när det gäller effektbesparingar och att diskutera hur Norrenergi på bästa sätt kan stötta kunderna i deras strävan att spara både effekt och energi, säger Maria Carvinge, marknadschef på Norrenergi.

I årets Prisdialog medverkade följande av Norrenergis kunder: Fabege, Vasakronan, Riksbyggen, AMF Fastigheter, Skandia Fastigheter, Akademiska hus, Signalisten, Förvaltaren, Stiftelsen Stockholms Student- bostäder. Mer om prisdialogen finns på prisdialogen.se.

Oförändrade fjärrvärmepriser för fjärde året i rad
Fjärrvärmepriset för 2018 ligger kvar på samma nivå

som tidigare. Det är fjärde året i rad som ingen förändring av fjärrvärmepriset sker. För 2019 är prognosen att det genomsnittliga priset kommer justeras med 0 procent upp till + 2 procent, och för 2020 med 0 procent upp till +3 procent.

Samverkan med ägarkommunerna

Våra ägarkommuner Solna och Sundbyberg växer snabbt. Dialogen med dem är avgörande för att kunna anpassa och utveckla vår verksamhet i takt med städernas utveckling.

I juni 2017 godkände Byggnadsnämnden i Solna planprogrammet för bostäder i sydvästra Huvudsta och utveckling av verksamheten på Solnaverket. Därefter startade arbetet med två detaljplaner, en för Solnaverket och en för sydvästra Huvudsta.

Utvecklingen av Solnaverket, som bland annat handlar om nya pannor för att ersätta kvarvarande fossilbaserad produktion med förnybar, förutsätter

ett nytt miljötilstånd. Som underlag för detta gjordes under sommaren en naturvärdesinventering i området. Vid inventeringen hittades bland annat fladdermöss och flera andra rödlistade arter, samt flera tallar och ekar med naturvärden att ta hänsyn till. En markutredning har också gjorts för att undersöka föroreningshalter i marken.

Samråd om nytt miljötilstånd och färdiga förslag för detaljplaner sker under mars - april 2018.

Studier kring framtidens värmeförsörjning

Samarbetet med högskolor och universitet, bland annat i form av examensarbeten, är en viktig del i att förbereda och utveckla vår verksamhet för framtiden. En av de studier som gjorts under 2017, har handlat om att analysera tillgängliga data och nyckeltal för att beräkna kundernas framtida värme- och effektbehov.

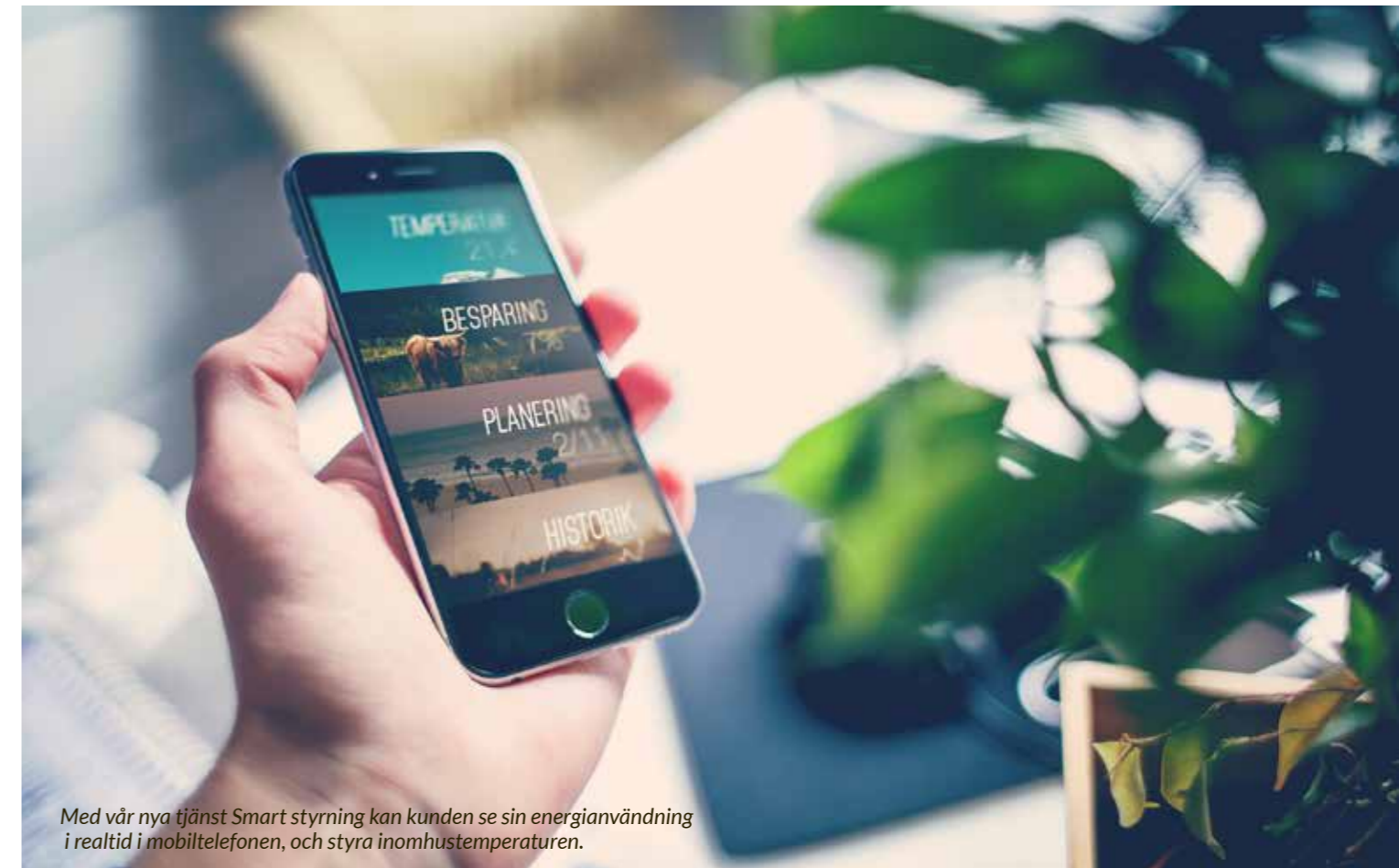
I ett annat examensarbete har studenter kartlagt hur datacenter kan fungera som värmeleverantör i fjärrvärme- och fjärrkylsystem, och hur förutsättningarna för samarbetet med energibolag ser ut.

Studiebesök från när och fjärran

Under året har vi tagit emot flera studiebesök av såväl kunder och branschkollegor som av skolor. Ett av världens största bygg- och anläggningsföretag, kinesiska China Construction, besökte oss för att lära sig mer om förnybart producerad fjärrvärme. Vi har också för tredje året i rad tagit emot elever från energi- och miljöprogrammet på en fransk gymnasieskola.



Företaget China Construction kom hela vägen från Kina för att lära sig mer om förnybart producerad fjärrvärme.



Med vår nya tjänst Smart styrning kan kunden se sin energianvändning i realtid i mobiltelefonen, och styra inomhustemperaturen.

Värme och kyla i kretslopp

Som kommunägt bolag i den expansiva norra delen av Storstockholm, vill vi vara ett konkurrenskraftigt alternativ med minsta möjliga miljöpåverkan. Vi vill också vara en långsiktig partner för våra kunder och bidra i deras hållbarhetsarbete genom olika energitjänster.

Ungefär 90 procent av alla fastigheter i Solna och Sundbyberg värms med vår fjärrvärme, och vi har även många kunder i Bromma och Danderyd. Sammanlagt förser vi fler än 100 000 människor som bor och arbetar i detta område med miljömärkt fjärrvärme. Att vi verkar i ett av Sverige mest expansiva och tätbefolkade områden ger goda förutsättningar för vår värme och kyla i kretslopp. Med väl utbyggda nät, egen förnybar produktion och samarbeten där vi tar vara på överskottsenergi, vill vi bidra till en resurseffektiv och klimatneutral energiförsörjning. Vi vill också dela med oss av

kunskap och erfarenhet, så att våra kunder kan använda energin på bästa sätt.

Produkter med hög miljöprestanda

Vårt mål är att vår produktion ska vara 100 procent förnybar. Vi är nästan där, 2017 nådde vi över 99 procent. Vår värmeproduktion är dessutom märkt med Bra Miljöval. Hittills har vi haft märkningen även för vår fjärrkyla men Naturskyddsföreningen har beslutat att från 1 april 2018 lägga ned denna märkning, på grund av ett för lågt intresse. Norrenergi är ett av endast två energibolag som har märkt sin fjärrkyla. Att märkningen nu läggs ner påverkar inte vår fjärrkylas miljöprestanda. All vår kyla produceras av förnybara källor: naturlig frikyla från kallt bottenvatten, överskott från fjärrvärmeproduktionen och kompletterande kyla från kylmaskiner som drivs med förnybar el.

Genom tjänsten "Klimatkompenserad fjärrvärme och fjärrkyla" kan våra kunder välja att kompensera för de resterande koldioxidutsläpp som värmen

och kylan fortfarande ger upphov till. För kundens räkning klimatkompenserar vi i VER-projekt som är certifierade enligt Gold Standard. Flera av våra största kunder har valt denna tilläggstjänst.

Ny prissättning för fjärrkyla

Från den 1 januari 2018 gäller en ny prissättning för vår fjärrkyla och under året har vi haft kontakt med alla kunder som berörs. Syftet var att få en mer kostnadsriktig och konkurrenskraftig prissättning, som också är mer resurssmart och påverkbar. Den stora nyheten är synsättet att kunden inte längre använder fjärrkyla under vintern, utan istället lämnar ifrån sig överskottsvärme. Den nya prissättningen gör det lönsamt för kunden att effektivisera, och under vissa månader på året när värmebehovet är stort, får kunden betalt för sin överskottsvärme. Returvärmen från fjärrkylan används sedan i fjärrvärme-produktionen, vilket gynnar både kunderna, miljön och Norrenergis produktionssystem.

En viktig del vid miljöcertifiering av byggnader

Många av våra större företags- och fastighetskunder efterfrågar underlag för att matcha fjärrvärmen som energikälla med olika miljöcertifieringssystem för byggnader. Vår fjärrvärme och fjärrkyla ger goda förutsättningar till höga poäng i certifieringssystemen LEED och BREEAM. Norrenergi levererar bland annat till Mall of Scandinavia, som var första svenska köpcentrum att certifieras enligt BREEAMs betyg Excellent, och till ICAs nya huvudkontor som också BREEAM-certifierats.

Smarta tjänster för energieffektivisering

Utöver leverans av värme och kyla erbjuder vi våra kunder tjänster för ökad trygghet samt energiuppföljning och effektivisering. Tjänsten Mina sidor är

exempel på ett enkelt verktyg för att följa upp energianvändning och kostnader. Under 2017 använde cirka 485 kunder denna tjänst. Med prenumerationstjänsten Värmetrygg får kunden regelbundet hjälp med att se över värmecentralen och ett eller flera akutbesök ingår också. I dagsläget har 270 kunder valt att prenumerera på tjänsten.

Under hösten arrangerade vi tre energiseminarier för våra kunder. Vi delade med oss av vår kunskap och bjöd även in en oberoende energirådgivare som på ett enkelt och handgripligt sätt beskrev olika möjligheter att effektivisera sin energianvändning.

Digitaliseringen ger nya möjligheter

Teknikutveckling och digitalisering bidrar till nya möjligheter och arbetssätt, och förändrar successivt vårt kunderbjudande. Ett av målen i vår strategiska utvecklingsplan handlar om att med stöd av digitala lösningar hjälpa kunderna energieffektivisera utifrån deras egna förutsättningar.

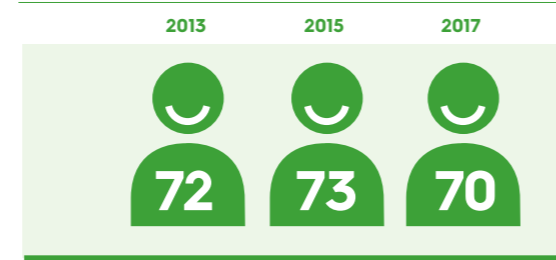
Tillsammans med kunder och samarbetspartners har vi under 2016 och 2017 genomfört två pilotprojekt, ett för villakunder och ett för företagskunder. Projektet för villakunder har nu etablerats som en permanent tjänst, Smart styrning. Med en mobilapplikation kan kunden se sin energianvändning i realtid och också styra inomhus-temperaturen. På så sätt kan man spara pengar och minimera sin miljöpåverkan utan att kompromissa om komfort och inomhusklimat. Tjänsten är en prenumerationstjänst med månadsavgift.

Även för företagskunder och flerbostadshus pågår utveckling av digitala lösningar för optimerat inomhusklimat med effektiv energianvändning.

Vår nya prissättning för fjärrkyla innebär att kunden får betalt för sin överskottsvärme under vintern, när värmebehovet är som störst.



Nöjda kunder



Årets kundundersökning gjordes bland bostadsrättsföreningar och företag.



Vår kund Danderyds kommun om sitt hållbarhetsfokus

Ruth Meyers, energi- och klimatstrateg i Danderyds kommun.

Vilka klimat- och hållbarhetsfrågor fokuserar ni på i Danderyds kommun?

Vi har nyligen antagit en ny vision för Danderyd – "Sveriges bästa kommun att leva, bo och verka i". Hållbar stadsmiljö med frisk luft och god bebyggd miljö är en central del, och att tillväxt och exploatering sker på ett hållbart sätt. För kommunens egen verksamhet har vi satt som mål att vara fossilbränsleoberoende 2020. Vi ställer bland annat krav på fossilbränslefria transporter i upphandlingar och har upphandlat bilpool för förvaltningarna i Mörby Centrum som kan användas av kommuninvånare på helger och kvällar.

Hur arbetar ni med hållbar energiförsörjning och hur kan Norrenergi bidra i detta?

Vi har kommit långt på väg mot fossilfri energiförsörjning, och är glada att Norrenergi levererar nästan bara förnybar värme. Genom fjärrvärmen, konvertering av oljepannor till RME, och energieffektivisering återstår nu bara 4 % fossil energi i vår verksamhet. Vid byggande av bostäder uppmuntrar vi till anslutning av fjärrvärme, bland annat genom att upplåta mark för nätet.

Vi satsar också på solkraft och har installerat tre solcellsanläggningar och fyra solvärmeanläggningar på kommunens fastigheter.

Med hjälp av smarta och självlärande algoritmer ser vi bland annat möjlighet att jämna ut överskott mellan olika fastigheter.

däremot vill ha mer hjälp med är att minska sin energianvändning.

Mätvärdesinsamling sköts externt från 2018

Vi har valt att lyfta ut mätvärdesinsamlingen till en extern entreprenör för att kunna frigöra resurser, och i ännu högre grad fokusera på våra kunder och deras behov. Det handlar till exempel om att se över våra digitala energitjänster.

Årets kundundersökning

För att förstå hur vi i ännu högre grad kan leva upp till våra kunders förväntningar, gör vi varje år kundundersökningar i våra olika kundgrupper. I årets undersökning för bostadsrättsföreningar och företag deltog 200 slumpvis utvalda personer och vi fick ett nöjdhetsindex på 70, en något lägre siffra än 2016, då index låg på 73. Företagskunderna ger oss högt betyg för kompetens, bemötande och service, och tycker att vi har en tydlig miljöprofil. Det man

Utbyggnad och nya anslutningar

Vi bygger successivt ut våra nät i takt med ökad efterfrågan från nya fastighetsområden som växer fram. Tyngdpunkten för fjärrvärme ligger fortsatt i nyexploateringsområdena Ursvik, Järvastaden, Ulriksdalsfältet och Ingenting-området. Ett antal större förtätningar har också genomförts, till exempel i kvarteret Stenhöga i Solna och i kvarteret Freden större (Umami park) i Sundbyberg.

Under 2017 har vi tecknat 36 nya leveranskontrakt för fjärrvärme och åtta för fjärrkyla. Årets största fjärrvärmeavtal gäller kommande flerbostadshus i kvarteret Kabeln i Sundbyberg, även kallat Fabriksparken. Det största avtalet gällande fjärrkylleveranser avser en kontorsfastighet i Järva krog. De nya avtalen motsvarar sammanlagt drygt 12 GWh fjärrvärme samt 3 GWh fjärrkyla.

Effektiv miljöanpassad produktion

Norrenergi arbetar löpande med utveckling och förbättringar för en så effektiv och miljöanpassad produktion som möjligt. Under 2017 har vi bland annat påbörjat förberedelserna för att kunna anpassa Solnaverket till helt fossilfri produktion.

Norrenergi levererar dagligen fjärrvärme och fjärrkyla med hög kvalitet. Vi arbetar systematiskt för ständiga förbättringar vad gäller effektivitet, miljöprestanda och arbetsmiljö, med fokus på att säkerställa en effektiv drift och trygga leveranser till våra kunder. Daglig uppföljning av driften görs genom analys av data från föregående dygn. Vid behov görs snabba justeringar för att nyttja anläggningarna optimalt, vilket sparar både pengar och miljö.

Utveckling av miljöledningssystemet

Norrenergi har ett välutvecklat kvalitets- och miljöarbete, sedan 2001 certifierat enligt ISO 14001. Vi genomgår löpande tredjepartsrevisioner som kontrollerar att vi lever upp till krav i miljö- och energilagstiftningen så som miljöbalken, lagen om handel med utsläppsätter och hållbarhetslagen för flytande biobränslen. Tredjepartsrevisorer kontrollerar även att Bra Miljövals kriterier följs.

Under 2017 har miljöledningsarbetet förstärkts

med ett nytt Miljöråd, med representanter från verksamhetens miljöpåverkande delar. Miljörådet ansvarar för att uppdatera och fastställa betydande miljöaspekter samt ta fram och följa upp årliga miljömål. Miljöledningssystemet har under året även förbättrats vad gäller navigering och versionshantering för rutiner och andra dokument.

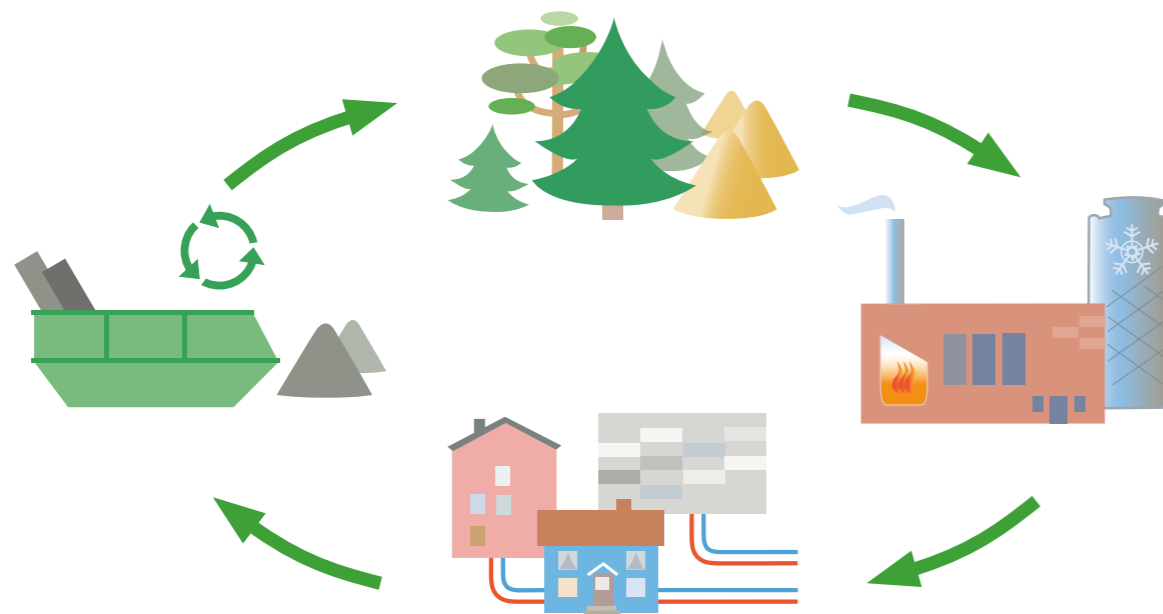
Våra betydande miljöaspekter

Vårt miljöarbete fokuserar på de aspekter i verksamheten som bedöms vara mest betydande, med hänsyn till hela livscykeln. Hit hör förbränning av bränsle, hantering och lagring av olja, samt transporter.

Kemikalietillsyn

Vi arbetar löpande med att minska antalet kemikalier och ersätta dem med sådana som är bättre ur miljö- och hälsosynpunkt. Den numerärt övervägande delen är underhållskemikalier som används i små mängder samt är relativt ofarliga för hälsa och miljö. Vid Solnaverket används ammoniak för reduktion av kväveoxider, som hanteras i slutna system och omges av strikta säkerhetsinstruktioner. Kontrollprogram finns upprättade för att säkerställa att verksamheten uppfyller tillståndsvillkor och lagkrav.

Solnaverkets oljelager på cirka 3 500 ton gör att Norrenergi numera omfattas av Sevesolagstiftningen, som syftar till att förebygga allvarliga kemikalieolyckor. I mars utförde Länsstyrelsen i Stockholms län en Sevesotillsyn för att kontrollera efterlevnad av



Vårt miljöarbete fokuserar på de aspekter i verksamheten som bedöms vara mest betydande, med hänsyn till hela livscykeln. Hit hör förbränning av bränsle, hantering och lagring av olja, samt transporter.



Solnaverket med kylackumulatören i förgrunden.

lagstiftningen. Detta resulterade i några mindre anmärkningar avseende dokumentation som nu åtgärdats.

Insatser för framtiden

För att möta framtidens ökande efterfrågan på förnybart producerad fjärrvärme investerar vi löpande i förbättring och utbyggnad. Ett exempel gäller Solnaverket, där nya pannor ska ersätta kvarvarande fossil produktion med förnybara alternativ. Under 2017 har vi tillsammans med Solna stad påbörjat processen med ny detaljplan samt nytt miljötillstånd för utvecklingen. Läs mer på sidan 9.

Vattenfyllt berggrum kan bli nytt fjärrkylager

Efterfrågan på fjärrkyla är stor och ökar varje år. För att öka vår kapacitet investerade vi 2016 i två kylmaskiner i Sundbybergverket. Dessa kylmaskiner installerades för att i framtiden kunna fungera ihop med ett vattenfyllt berggrum under Sundbybergverket, som kan användas som kylackumulatör. I december 2017 tog styrelsen beslut om att fortsätta förberedelserna, beslut om genomförande förväntas tas innan sommaren 2018.

Pelletsångpanna ska minska elförbrukning och kostnader

Norrenergi har flera elångpannor för produktion av ånga, som framför allt används för vattenbehandling, oljeförvärmning och tryckhållning av vårt fjärrvärmenät. Hösten 2017 påbörjade vi arbetet med att byta ut den äldsta elångpannan vid Solnaverket mot en pelletseldad ångpanna. Med den nya pannan sparar vi både energi och kostnader. Pellets pannan installeras under 2018 och finansieras delvis genom

den Bra Miljöval-fond som vi varje år avsätter pengar till. Fonden ska användas till energieffektivisering och projektet har godkänts av Naturskyddsföreningen.

Köldmedieläckage i Frösunda

Den 2 juli 2017 inträffade ett köldmedieutsläpp från en kylmaskin vid Frösunda kylstation. Läckaget uppgick till cirka 1,6 ton köldmedia av typen R134a och anmäldes omedelbart till Solna stads miljö- och byggnadsförvaltning. Utsläppet har inte påverkat människors hälsa eller ozonskiktet, men är däremot en stark växthusgas. Utsläppet motsvarar cirka 2 300 ton koldioxid, vilket är nästan dubbelt så mycket som Norrenergis samlade årliga koldioxidutsläpp från förbränning av fossila bränslen (1457 ton 2017).

Vår orsaksutredning visade på brister i kylmaskinens styrsystem. För att undvika liknande händelser har vi sett över våra rutiner och ersatt kylmaskinen med en ny. Som kompensering för de ökade utsläppen valde Norrenergi att makulera utsläppsätter motsvarande volymen på läckaget. Den förundersökning som genomförts är avslutad med beskedet att Norrenergi inte begått något miljöbrott.

Distributionsförluster i fjärrvärmenätet

ÅR	DISTRIBUTIONSFÖRLUSTER (%)
2017	5,7
2016	5,0
2015	5,3

Tack vare välisolerade fjärrvärmerör går mindre än sex procent av värmen förlorad i distributionen.

Utsläpp till luft

Förbränning av bränslen för produktion av fjärrvärme ger upphov till utsläpp i form av koloxider, kväveoxider, svaveloxider och stoft. Vi bevakar våra utsläppsvärden och gör löpande förbättringar i produktionsprocessen för att som minst hålla värdena inom lagstadgade krav och tillståndsvillkor.

Stoft och partiklar som bildas vid förbränning avskiljs ur rökgaserna. Förekomst av kväveoxider reduceras med SNCR-metoden.

Miljönyckeltalen för fjärrvärme förbättrades avsevärt 2017 jämfört med föregående år. En anledning är att nya biooljablandningar har gjort det möjligt att ersätta fossil produktion med förnybar produktion.

Miljönyckeltalen för fjärrkyla påverkades kraftigt negativt av haveriet i Frösunda kylstation (se ovan).

Ny lagstiftning

Till följd av Sveriges tidigare implementering av Industriemissionsdirektivet (IED), Förordningen om stora förbränningsanläggningar, samt kommande

lagstiftning (BAT-slutsatser för stora förbränningsanläggningar), har vi under 2017 gjort ett antal åtgärder. Med nya blandningar av bioolja har vi lyckats klara de skärpta kraven avseende utsläppsnivåer för svavel, kväveoxider och stoft. I Solnaverket har proveldningar med kväveoxidreducerande SNCR-system i Panna 4 visat mycket bra resultat med 35-40 % lägre kväveoxidutsläpp. I Sundbybergsverket har proveldningar med ett IFSA-system som syftar till att minska förekomsten av termisk kväveoxid i förbränningen visat mycket goda resultat. Dessa system ger Norrenergi möjlighet att möta framtida utsläppskrav.

Effektiv distribution

Norrenergi mäter skillnaden mellan producerad och levererad värme för att följa hur effektivt värmen når ut till kunderna. Vi arbetar för att distributionsförlusterna i nätet ska vara så små som möjligt. Under 2017 har förlusterna fortsatt att ligga relativt stabilt på en nivå på 5,7 procent, vilket är i linje med branschgenomsnittet.



Mårten Zakrisson, bränslechef på Norrenergi.

UTSLÄPP TILL LUFT

Utsläpp	Enhet	2017	2016	2015
Fjärrvärme				
Fossil koldioxid, totalt	ton CO ₂	1247	9983	575
Fossil koldioxid	g CO ₂ e / kWh levererad fjärrvärme	2	10	1
Kväveoxider	mg / kWh levererad fjärrvärme	29	64	64
Svavel	mg / kWh levererad fjärrvärme	5	13	7
Fjärrkyla				
Fossil koldioxid	g CO ₂ e / kWh levererad fjärrkyla	40*	0	10

* Ökningen av koldioxidutsläpp från fjärrkylproduktion under 2017 beror på ett större läckage av köldmedium R134a som inträffade i en kylmaskin i Frösunda kylstation.

En sammanställning av våra utsläpp av koldioxid respektive koldioxidekvivalenter enligt Bra Miljöval.

Hållbara bränslen

Norrenergis mål är en produktion baserad på 100 procent förnybara bränslen. Vi strävar också efter ett så resurseffektivt energisystem som möjligt där värme och kyla bygger på kretslopp. Under 2017 var andelen förnybara bränslen i vår produktion 99,3 procent, inräknat bränsletransporterna.

produktionen ska bli helt förnybar. Vår fjärrkyla är redan idag 100 procent förnybar och produceras bland annat med hjälp av spillkyla från värmepumpenläggningen, och med kallt bottenvatten från en djuphåla i Lilla Värtan.

Bränslen som klarar kraven för Bra Miljöval
Sedan tio år tillbaka är Norrenergis värmeproduktion märkt med Naturskyddsföreningens



Shivas Shivalingham är elanläggningsansvarig på Norrenergi.

Tre frågor till Shivas Shivalingham

Beskriv ditt arbete på Norrenergi?

Jag har hand om underhåll och styrning för alla våra elanläggningar. Det ingår också i min roll att bevaka vad som händer i branschen, att hålla oss uppdaterade på regelförändringar och se till att vi lever upp till kraven från Elsäkerhetsverket.

Vad är det roligaste med ditt jobb?

Jag gillar utmaningen med felsökning och att hitta lösningar på kluriga problem, och att få växla mellan arbete vid datorn och ute i anläggningarna. Det händer mycket i och runt Norrenergi, med snabb teknikutveckling och utbyggnad. Jag "lär mig jobbet på jobbet" och blir aldrig fullärd. Jag trivs också med att vara arbetsledare, att få utveckla ett fungerande team.

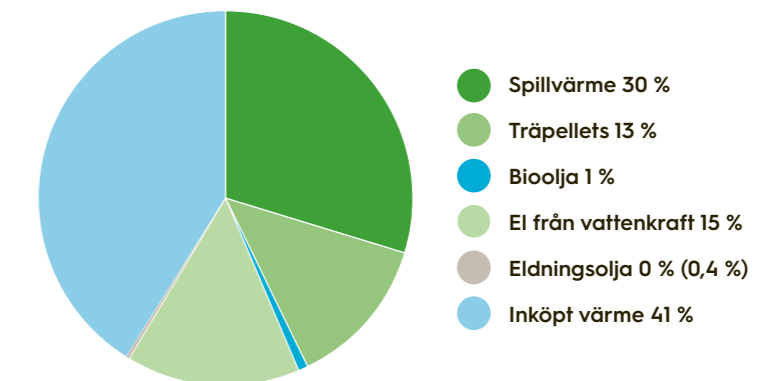
Hur skulle du beskriva Norrenergi som arbetsplats?

För mig är arbetsklimatet det allra viktigaste. Som ung jobbade jag på sjön där besättningsens samarbete är helt avgörande. Det gäller även på land - i en grupp som jobbar ihop måste kamratskapet fungera. Här finns ett bra samarbete mellan avdelningarna och vi hjälper varandra även när det är stressigt. Det finns också utrymme att påverka sin egen utveckling. Att tacka ja till rollen som elanläggningsansvarig när jag fick frågan var pirrigt men jag såg möjligheten att prova något nytt, kompetensutveckla mig och ta nästa steg!

I vår fjärrvärmeproduktion använder vi till övervägande del spillvärme från renat avloppsvatten från Bromma reningsverk och biobränslen såsom träpellets och bioolja. Vi har också ett leveransavtal med Stockholm Exergi som levererar värme till oss. Denna värme uppfyller samma höga krav som vi ställer på vår egen produktion.

Fortfarande behövs en liten del fossil eldningsolja för att säkerställa produktionen av värme när det är som kallast, men siktet är inställt på att

BRÄNSLEMIX FJÄRRVÄRME 2017 - ÖVER 99 % FÖRNYBART!



Under 2017 var andelen förnybara bränslen i vår produktion 99,3 procent.

Bra Miljöval. Allt bränsle vi köper måste uppfylla miljömärkningens kriterier, vilket innebär höga krav på exempelvis ursprungsinformation och spårbarhet för biobränslen, krav på sammansättning och att bränslet till exempel inte innehåller palmolja. Krav ställs också på att askan efter förbränning av träbränsle ska återföras till naturen.

Fler hållbarhetskrav på bränsleleverantörerna

För att svara upp mot Bra Miljövals kriterier ställer vi krav på att all träpellets vi köper kommer från FSC-certifierat skogsbruk (Forest Stewardship Council). Våra krav på bränsleleverantörerna omfattar också systematiskt miljö- och kvalitetsarbete, och inrapportering av uppgifter om andel förnybar energi i leverantörens egen produktion. De krav vi ställer i upphandlingar följs även upp genom revisioner hos utvalda leverantörer.

Askåterföring till skogen äntligen igång

Under sommaren 2017 kunde Norrenergi börja

återföra träaskan från vår pelletsförbränning till skogen, efter att ha tecknat avtal med en samarbetspartner.

Vi har under flera år velat återföra träaska till skogen för att sluta kretsloppet för vår pelletsförbränning, men hindrats av att askan inte klarat Skogsstyrelsens gränsvärde för krom. Flera års forskning och dialog inom forskningsprojektet Askprogrammet, där Norrenergi också deltagit, resulterade i att gränsvärdet höjdes, vilket möjliggjorde återföring.

Norrenergi genererar cirka 300–600 ton aska per år. Tidigare lämnade vi vår aska till deponi, där den till exempel användes som fyllnadsmassor vid vägbyggen eller som övertäckning på deponier.

Säkra, miljöanpassade bränsletransporter

Majoriteten av bränsletransporterna till Norrenergis anläggningar är träpellets, som levereras med fartyg till Norrenergis lager i Hargshamn, och vidare med vår upphandlade transportör de 13 milen till

“Det känns väldigt tillfredsställande att vi nu har slutit kretsloppet och samtidigt fullt ut kan möta de krav som miljömärkningen Bra Miljöval ställer på askåterföring”.

Mårten Zakrisson, bränslechef på Norrenergi.

VÅR BRÄNSLEMIX



Spillvärme – Värme från renat avloppsvatten som kommer i tunnel från Brommas reningsverk. Ur hållbarhetssynpunkt är spillvärme väldigt bra då denna värme annars förblir outnyttjad.



Träpellets – Biobränsle som levereras i form av pellets och mals till träpulver i vår anläggning. Kommer i huvudsak från Sverige, Baltikum och Ryssland. Råvara från FSC-certifierat skogsbruk.



Bioolja – Restprodukter från massa- och livsmedelsindustrin samt från kemisk industri (Europa). Uppfyller Energimyndighetens hållbarhetskriterier för biodrivmedel och flytande biobränslen.



El från vattenkraft – El som används för att driva värmepumparna vid värmeproduktion. Endast Bra Miljöval-märkt el.



Eldningsolja (EO1 och EO5) – Fossila bränslen som används när det är riktigt kallt ute och effekten i de andra bränslena inte räcker till, eller exempelvis vid oplanerade driftstopp på de pannor som drivs med biobränslen.



Inköpt värme – Leveransavtal med Stockholm Exergi (fd Fortum Värme). All inköpt värme är biobränslebaserad, uppfyller kriterierna för Bra Miljöval och har motsvarande miljöprestanda som Norrenergis egenproducerade värme.



Vår leverantör Wibax om miljö och hållbarhet

Anna Bergwall, miljösamordnare på Wibax AB, som är leverantör till Norrenergi.

Hur arbetar ni på Wibax med hållbar utveckling, och för att bli ännu bättre inom miljö och trafiksäkerhet?

Under ledordet God kemi satsar vi på olika hållbara kundlösningar med helhetsperspektiv. Vi konverterar förbränningsanläggningar från fossilt till bioolja, vi erbjuder bioolja för förbränning, och vi har miljöeffektiva transportlösningar för distribution av kemikalier.

Trafiksäkerhet är otroligt viktigt för oss. Vi använder oss främst av egna chaufförer, ser till att lastbilarna är i gott skick och använder förnybart drivmedel efter tillgång – i dagsläget cirka 50%. En utmaning är bristen på utbildade chaufförer och annan kompetens vi behöver - därför har vi uttalat att vi vill vara den attraktivaste arbetsgivaren i branschen.

Vilken roll spelar dialogen och samarbetet med kunder och andra partners i hållbarhetsarbetet?

Wibax har som strategiskt mål att uppfylla eller överträffa förväntningarna hos 98% av kunderna. Vi är dessutom ett företag som vill utvecklas och expandera, vilket inte är möjligt utan nära dialog med kunderna. Det är också viktigt med bra samarbetspartners. Vi är stolta att ha Norrenergi som partner, med de gemensamma värderingar och mål vi sammanstrålar kring. Samarbetet är utvecklande för båda parter i en strävan mot en hållbar och fossilfri energiförsörjning!

Solnaverket. Under året fick vi sammanlagt 501 lastbilsleveranser med pellets. Till detta kommer cirka 67 tankbilsleveranser med olja, aska och slagg. En mindre del pellets levereras med tåg direkt till Sundbyberg.

Hållbarhetskrav med Q3

Vi ställer krav på miljöprestanda och systematiskt miljö- och kvalitetsarbete hos våra transportörer. Utsläppsnivåer, fordonsklass, utbildning i effektivt körsätt och ISO 14001-certifiering är några exempel. Vi ställer också krav på implementerad policy avseende alkohol- och drogfrihet samt trafiksäkerhet. Genom medlemskap i Q3, ett nätverk av transportörer och transportköpande organisationer, arbetar vi för att fortsätta minska transporternas klimatpåverkan. Inom Q3 har ett upphandlingsverktyg för transporter utarbetats, som ställer höga krav på arbetsmiljö, trafiksäkerhet och miljö. Norrenergi har använt kriterierna vid upphandling av bränsletransporter.

Sedan 2016 kräver Norrenergi och Hargs Hamn AB också att alla anlätade transportörer ska ha genomgått SSG Entré-utbildning inom hälsa, säkerhet och miljö.

Koldioxidutsläpp från upphandlade transporter
De transporter som Norrenergi upphandlar är

last- och tankbilstransporter av bränsle. Vi redovisar även koldioxidutsläppen från borttransporterna av slagg och aska. Sammantaget har dessa transporter gett upphov till cirka 490 ton * koldioxidutsläpp 2017.

*Beräknat på schablonvärden för diesel klass 1 med 5% inblandning av förnybart bränsle.

Utvecklad leverantörsuppföljning

Utöver bränslen och transporter köper Norrenergi in andra kategorier av varor och tjänster från många olika leverantörer. En viktig kategori är entreprenadtjänster, där arbetsmiljörisiker och avfallshantering är exempel på relevanta hållbarhetsfrågor att ta hänsyn till.

De senaste två åren har vi utvecklat en mer aktiv och systematisk bedömning av våra leverantörer avseende miljö och socialt ansvar. Samtliga aktiva leverantörer i avtalsregistret fick 2016 fylla i en självvärderingsenkät, resultatet visade på att de allra flesta också arbetar strukturerat med ansvar och förbättringsarbete kopplat till väsentliga frågor. Under 2017 har vi fortsatt dialogen med ett antal prioriterade leverantörer, med bland annat ett besök hos vår biooljeleverantör, samt fortsatta leverantörsbedömningar av nya potentiella leverantörer.

Norrenergi som arbetsplats

Det är våra medarbetare som skapar en välfungerande verksamhet och nöjda kunder. Därför arbetar vi medvetet för att vara en attraktiv och stimulerande arbetsplats. Under året har vi fortsatt utveckla vårt interna arbete med värdegrund och varumärke. Kompetens, mångfald, hälsa och säkerhet är viktiga delar i detta.

Vår gemensamma värdegrund "Vi kan, vi vill, vi bryr oss" beskriver vilket företag vi vill vara – en arbetsplats med lösningsorienterad och omtänksam kultur. Värdegrunden har en central roll och lyfts bland



Den årliga Norrenergidagen är ett av flera tillfällen under året när alla medarbetare samlas och umgås. Fokus i år var varumärkesarbetet.

"Vi kan, vi vill, vi bryr oss" beskriver vilket företag vi vill vara – en arbetsplats med lösningsorienterad och omtänksam kultur.



Samarbetet på Norrenergi får ett mycket högt betyg i medarbetarundersökningen.

annat upp vid mål- och utvecklingssamtal. Den presenteras också alltid för kandidater vid rekrytering.

Internt varumärkesarbete

Under året har vi involverat de allra flesta medarbetarna i ett varumärkesarbete. På workshops, café-möten och på Norrenergidagen har vi tillsammans arbetat fram hur vi kan förstärka och förtydliga Norrenergis varumärke. Vi har jobbat med våra kärnvärden och vår gemensamma bild av företaget, och också sett över vårt visuella uttryck och logotyp.

För att stämma överens med det moderna och miljömedvetna företag som Norrenergi idag är, tog styrelsen i december beslut om en ny logotyp. Denna lanseras under 2018 då vi också firar 25-årsjubileum. Konkurrensen om kompetens och talanger hårdnar och vi verkar på en alltmer konkurrens-

utsatt marknad. Därför är varumärkesarbetet en av prioriteringarna i vår strategiska utvecklingsplan 2016–2019.

Medarbetarskap och ledarskap

Vi gör regelbundet medarbetarundersökningar, årliga mål- och utvecklingssamtal genomförs också mellan chef och medarbetare. Resultatet från medarbetarundersökningen 2017 visar att vårt interna arbete med ledarskapsutveckling och värdegrund bidragit till ökat engagemang och motivation. Nöjdmedarbetarindex var 76, vilket är fyra enheter högre än 2015.

Medarbetarundersökningen visar på fortsatt utvecklingspotential bland annat vad gäller eget lärande och utveckling, samt tydligare struktur för hur vi ska arbeta på ett mer effektivt sätt.

Vi har fortsatt satsningen på ledarskapsprogram för våra chefer. Tre halvdagars och en heldags chefsträffar har genomförts under året, för kompetensutveckling och erfarenhetsutbyte kring olika delar i rollen som chef, såsom motivation, kommunikation och teamutveckling.

Säker och hälsosam arbetsmiljö

Produktionen i ett fjärrvärmeverk medför vissa arbetsmiljörisker. För Norrenergi handlar det om mekaniska roterande delar, fallrisker och hantering av hetvatten och kemikalier. Med kunskap, riskmedvetenhet och rätt skyddsutrustning minimerar vi riskerna. Det övergripande målet är att ingen medarbetare ska drabbas av arbetsrelaterade skador eller sjukdomar.

Vårt systematiska förbättringsarbete är grunden i arbetet för en säker arbetsmiljö. Risker som upptäcks under regelbundna skyddsronder loggas i ett avvikelshanteringssystem, analyseras och åtgärdas. Vi arbetar också efter ett program för beteendebaserad säkerhet, där alla medarbetare utbildats. Vi genomför regelbundet så kallade säkerhetsbesök på varandras arbetsplatser, vilket bidrar till ökad riskmedvetenhet och proaktiv riskminimering.

Tillsyn från Arbetsmiljöverket

Norrenergi fick i maj 2017 tillsynsbesök av Arbetsmiljöverket, som identifierade ett antal förbättringspunkter. Under resten av året gjordes ett stort arbete utifrån Arbetsmiljöverkets rapport, framför allt i form av en utbildningssatsning i Bättre Arbetsmiljö. Samtliga chefer och skyddsombud på Norrenergi,

har fått gå 3-dagarskursen Bättre arbetsmiljö. Vi har under året också infört "Bryt och lås" i våra anläggningar, vilket innebär rutiner och personliga lås för att stänga av eltillförseln till maskiner vid till exempel underhålls- eller reparationsarbete. På så sätt elimineras risken att elen råkar slås på och någon skadas.

Vid Arbetsmiljöverkets återbesök i december fick Norrenergi väl godkänt för vårt arbete och genomförda åtgärder.



Norrenergi genomgår löpande tredjepartsrevisioner som kontrollerar att vi lever upp till kraven i vår ISO-certifiering.

Hälsa och friskvård

Vi satsar löpande på olika aktiviteter för att främja hälsa och balans i livet hos våra medarbetare. Vi erbjuder friskvårdsbidrag (2000 kr per medarbetare och år) som under 2017 nyttjades av cirka hälften av medarbetarna. Alla anställda får gratis medlemskap i föreningen Nais (Norrenergis atlet- och idrottsförening), som arrangerar ett brett utbud av aktiviteter, både idrottsliga och sociala. Bellmansstafetten, ljusvandring på Skansen och yoga är några exempel från året.

Mångfald – fler kvinnliga medarbetare och chefer

Vår syn är att jämställdhet och mångfald hjälper oss att utvecklas som företag, genom att bidra till bättre företagsklimat, nytänkande och ökad effektivitet. Vi har en uttalad ambition att nå en jämnare könsfördelning i företaget. Två konkreta mål är minst

30 procent kvinnliga chefer, och minst två kvinnor på alla avdelningar med fem eller fler tjänster. Vid rekrytering är målet att alltid få fram kandidater av båda könen. Vi har en fortsatt utmaning vad gäller att få kvinnliga sökande till tjänster på produktionsavdelningen, i slutet av 2017 anställdes dock en kvinna. På alla övriga avdelningar är målet uppfyllt.

Vi ser också potential i att rekrytera fler medarbetare med utländsk eller invandrabakgrund, och samarbetar med Energiföretagen Sverige och Arbetsförmedlingen för att erbjuda praktikplatser för nyanlända. I slutet av året blev det klart att två nyanlända ingenjörer erbjuds praktik hos Norrenergi.

Mångfaldspolicy

Vår mångfaldspolicy tydliggör att vi ska arbeta aktivt för att säkerställa likabehandling och främja mångfald, och att det är varje medarbetares ansvar att bidra till detta. Vi har nolltolerans mot diskriminering och följer upp detta i medarbetarundersökningen. Policyn gäller även i vår samverkan med externa aktörer.

”Sedan flera år samarbetar vi med yrkeshögskoleutbildningen på Stockholms Tekniska Institut, STI, som utbildar tekniker och ingenjörer med inriktning på bland annat just energibranschen.

Kompetensutveckling och kompetensförsörjning

Efterfrågan på kvalificerade tekniker och ingenjörer är stor i branschen. Vi ser en utmaning i att säkra vår framtida kompetensförsörjning och arbetar därför aktivt med både rekrytering och kompetensutveckling. Vi strävar bland annat efter att utforma roller i vår organisation så utvecklande och flexibelt som möjligt.

Utifrån att utvecklingen på arbetsmarknaden generellt går mot ökad rörlighet, där även medarbetare som trivs och utvecklas tenderar att byta arbetsplats oftare, har vi under året utvecklat nya processer och riktlinjer för kompetensförsörjning och kompetensutveckling. Framförallt handlar det om att lyckas korta startsträckan för nya medarbetare,

att kalkylera med kortare anställningsperioder och se möjligheter snarare än risker med rörligheten. Eftersom det generellt sett är brist på den kompetens vi behöver, är det också viktigt att bredda perspektivet vid rekrytering och inkludera nya, bredare målgrupper.

Praktik och samarbete med högskolan

Sedan flera år samarbetar vi med yrkeshögskoleutbildningen på Stockholms Tekniska Institut, STI, som utbildar tekniker och ingenjörer med inriktning på bland annat just energibranschen. Norrenergi tar emot ett par praktikanter från STI varje år, några av dem är nu tillsvidareanställda hos oss. Under 2017 har vi haft två studenter från civilingenjörsprogrammen på KTH som sommarjobbade drifttekniker, och flera studenter som gjort sina examensarbeten hos oss.

En student på programmet Energi och Miljö vid KTH gjorde under våren ett examensarbete kring våra kunders framtida fjärrvärmebehov. Ett annat examensarbete gjordes av två studenter från programmet Industriell Ekonomi vid KTH, och handlade om hur datacenter kan fungera som värmeleverantör i fjärrvärme- och fjärrkylsystem.

VÅRA MEDARBETARE

	2017	2016	2015
Fördelningen kvinnor/män bland samtliga medarbetare (antal)	19/59	20/55	22/52
Fördelningen kvinnor/män i ledning (antal)	3/4	3/4	2/5
Fördelningen kvinnor/män i styrelsen (antal)	0/9	0/9	0/9
Deltidsanställda	1,3 %		
Arbetskadorna (antal)	4	10	5
Sjukfrånvaro (%)	1,92	2,74	2,2

Under 2017 inträffade fyra olyckor med lindrigare skador och inga olyckor med sjukfrånvaro. Utöver detta rapporterades 12 tillbud utan personskador. Statistiken omfattar även entreprenörer och inhyrda.

Jämställdhet

Chefer	Kvinnor	Män
	41%	59%

Engagemang i lokalsamhället

Norrenergis engagemang och bidrag till en hållbar utveckling omfattar mer än energiförsörjning. Genom sponsringssamarbeten stödjer vi utvalda lokala och ideella verksamheter, för ett hälsosammare, tryggare och mer miljöanpassat samhälle.

Vi bedriver vår verksamhet i våra ägarkommuner och deras närområden. Invånarna och företagarna här är viktiga för oss på flera olika sätt, i egenskap av kunder, grannar och samarbetspartners. För oss på Norrenergi är det viktigt med ansvarsfulla relationer till alla våra intressenter. Det är också självklart för oss att vara en engagerad och god kraft i den lokala samhällsutvecklingen, bland annat genom att långsiktigt stödja olika lokala initiativ och föreningar.

Sponsring

Vår inriktning när det gäller sponsring är att vårt stöd ska bidra till ett hälsosammare, tryggare och mer tolerant samhälle. Särskilt ungdomsidrotten ligger oss varmt om hjärtat. Våra insatser ska också stärka oss som företag och attraktiv arbetsgivare.

Vi stödjer idag flera olika föreningar och initiativ inom idrott, kultur och utbildning. Det handlar om ekonomiska bidrag men vi vill också gärna bidra med vår kompetens eller praktiska insatser. Ett exempel är att besöka förskolor och tillsammans med barnen reflektera över hur det kan bli varmt i deras förskola. Planen är också att under 2018 besöka skolklasser för att öka kunskapen om miljö och energi. Vi vill också ge ungdomarna en inblick i arbetslivet och framför allt visa på vilka arbetsmöjligheter som finns inom energibranschen.

Under 2017 har vi bland annat samarbetat med följande föreningar och organisationer:

- AIK Basket – speciellt barn- och ungdomsverksamheten, Norrenergiligan.
- Sundbybergs stadskärneförening – arbetar för att bevara och utveckla den genuina småstadskänslan.
- Ursviks IK – driver verksamhet inom friidrott, fotboll, skidåkning.
- Natur & Miljöboken – läromedel i Solna/Sundbyberg som ska ge ökad kunskap om energi och miljö.
- Stockholms Stadsmission – som vänföretag bidrar vi i arbetet för att göra Stockholm till ett varmare och mänskligare samhälle för alla.
- Kraftkvinnorna – förening och nätverk som arbetar för att synliggöra och lyfta kompetenta kvinnor i energibranschen. Målet är också att öka andelen kvinnor i ledningsgrupper och styrelser i energisektorns bolag och organisationer.



Den årliga kräft- och surströmmingsskivan är en av flera aktiviteter som Sundbybergs stadskärneförening ordnar.



FÖRVALTNINGSBERÄTTELSE

Verksamheten

Norrenergi AB, organisationsnummer 556429-9500 med säte i Solna, är ett lokalt energibolag som verkar i Solna, Sundbyberg, Danderyd och Bromma. Vi förser fler än 100 000 invånare med fjärrvärme, samt ett antal stora företag även med fjärrkyla – en produkt som vi ser att det finns ett växande intresse för. Vårt bidrag till en hållbar samhällsutveckling handlar om att på affärsmässig grund fortsätta utveckla vår värme och kyla i kretslopp, och ta ett genuint ansvar för människor i vår omvärld.

Norrenergis arbete mot en hållbar utveckling innebär att vi låter vårt miljömässiga och sociala ansvarstagande gå hand i hand med vår konkurrenskraft och långsiktiga lönsamhet. Samtidigt som vi är lönsamma tar vi hänsyn till miljön, behandlar samarbetspartners och medarbetare väl och engagerar oss i vår näromgivning.

Inom Norrenergi sker beslutfattande med utgångspunkt från följande styrande dokument: strategisk utvecklingsplan, företagets värdegrund, hållbarhetspolicy och mångfald- och likabehandlingspolicy.

Med våra väl utbyggda fjärrvärme- och fjärrkylnät, egen förnybar produktion, samverkan och tillvaratagande av över-skottsenergi utvecklar vi ett energisystem som är hållbart för framtiden. De produkter, tjänster och samarbeten vi erbjuder bygger på kretslopp och att vi är attraktiva för kunderna.

Viktiga förhållanden

Norrenergi AB är ett helägt dotterbolag till Norrenergi & Miljö AB vars uppgift är att äga, förvalta och utveckla verksamheter med inriktning mot energiförsörjning och miljövärd. Norrenergi & Miljö AB ägs till 2/3 av Solna stad och till 1/3 av Sundbyberg stad. Ägarna har i ägardirektiv till moderbolaget förklarat att Norrenergi AB ska erbjuda kunderna fjärrvärme och fjärrkyla till konkurrenskraftiga priser inom ramen för högt ställda miljökrav. Bolaget ska också medverka till att kommunernas energi- och miljöpolitiska målsättning uppnås.

Årsredovisningen är skriven i tusentals kronor om inget annat anges.

ÅRETS NYCKELTAL

	2017	2016	2015
Nettoomsättning (mnkr)	760,6	795,8	749,4
Resultat före dispositioner (mnkr)	266,6	305,6	252,3
Nöjda medarbetare (index)	76	ej mätt	72
Sjukfrånvaro	1,9	2,7	2,2
Värmeproduktion (GWh)			
Värmepumpverk	475	479	568
Biobränsle	145	295	332
Fossilt bränsle	4	30	2
Inköpt värme	433	268	90
Summa	1 057	1 072	992
Fjärrkylproduktion (GWh)	58	68	60
Totalt utsläpp av fossil CO2 (ton)	1 457	9 983	575
Utsläpp CO2e för levererad värme (g/kWh)	2	10*	1
Totalt utsläpp av kväveoxider (ton)	29	64	60
Totalt utsläpp av svavel (ton)	5	13	7

* Låga utetemperaturer i kombination med nya lagkrav för emissioner medförde att bioolja inte kunde eldas som planerat. Därför ökade användningen av fossil olja och därmed koldioxidutsläppet.

Risker och riskhantering

Miljörelaterade

Genom miljörisikanalys har Norrenergi identifierat händelser som kan leda till allvarliga miljöolyckor inom Solnaverket. Dessa är: utsläpp av köldmedium till luft, utsläpp av olja till vatten och mark, utsläpp av kemiska produkter till vatten och mark samt brand.

För att förebygga och förhindra sådana händelser har vi upprättat kontrollprogram och upprätthåller ett förebyggande underhåll av våra anläggningar.

Personalrelaterade

Vårt arbetsmiljöarbete är väl utvecklat och omfattar hela företaget. Inom arbetsmiljöarbetet ingår både fysiska och psykosociala risker. För att förebygga alla typer av risker arbetar vi med skyddsronder, säkerhetsbesök, riskbedömningar, rutiner samt instruktioner som delges berörda medarbetare.

Arbetsmarknaden har förändrats och medarbetarna tenderar idag att stanna kortare tid på en tjänst. Arbetssökande med erfarenhet från energibranschen har minskat och intresset för att utbilda sig inom tekniska yrken är vikande. Därför arbetar vi strukturerat för att behålla medarbetare genom att bland annat erbjuda kompetensutveckling och interna utvecklingsvägar. Vi arbetar också med ledarprogram och personliga ledarskapsplaner.

Arbetsmiljöfrågorna är en väl integrerad del i den vardagliga verksamheten, bland annat genom att olyckor, tillbud och riskobservationer registreras i vårt uppföljningssystem.

På så sätt får vi en bas att utgå ifrån för att kunna arbeta med åtgärder för att förhindra att liknande händelser upprepas.

Mänskliga rättigheter

Möjligheterna för en organisation att stödja de mänskliga rättigheterna är ofta störst inom den egna verksamheten och för de anställda. Därutöver har en organisation möjlighet att arbeta med sina leverantörer, likartade organisationer samt samhället i stort. Vi arbetar för mänskliga rättigheter genom att tillämpa vår mångfaldspolicy och likabehandlingsplan. Dessutom ställer vi krav på våra leverantörer vid upphandling av varor och tjänster, samt genom vårt program för socialt ansvarstagande.

Finansiella

Finansverksamheten hanteras på koncernnivå och inte enskilt i bolaget.

Bolaget utsätts genom sin verksamhet för en mängd olika finansiella risker: marknadsrisk (omfattande elprisrisk, valutarisk och ränterisk), kreditrisk och likviditetsrisk. Företagets övergripande riskhanteringspolicies fokuserar på oförutsägbarheten på de finansiella marknaderna och eftersträvar att minimera potentiella ogynnsamma effekter på företagets finansiella resultat. Koncernen använder derivatinstrument för att säkra viss riskeponering. Riskhanteringen sköts av ekonomichefen enligt policyer som fastställts av styrelsen. Styrelsen upprättar skriftliga policyer såväl för den övergripande riskhanteringen som för specifika områden, såsom elprisrisk, valutarisk, ränterisk, kreditrisk, användning av derivatinstrument och finansiella instrument som inte är derivat, samt placering av överlikviditet.

Finansverksamheten ska skötas på ett effektivt och affärsmässigt sätt för att uppnå bästa möjliga finansnetto. Risktagandet är bestämt och avgränsat, utan spekulativa inslag, så att koncernens betalningsförmåga säkerställs på kort och lång sikt. Finansrisken hanteras genom att lånestocken kan fördelas på flera motparter och i sin helhet har en struktur där maximalt 50 procent av lånevolymen förfaller till betalning under varje rullande 12-månadersperiod. Durationen ska vara minst 2 år och högst 5 år. Räntederivat får användas i säkringsssyfte för att minimera ränterisken.

Bolagsstyrning

Styrelsen för Norrenergi AB består av nio ordinarie ledamöter med fem suppleanter. Vid styrelsemöten deltar normalt även vd och ekonomichef. Samtliga ledamöter och suppleanter utses ytterst av Solna och Sundbybergs städers kommunfullmäktige. Styrelseledamöter och suppleanter väljs för samma tidsperiod som gäller för de allmänna valen.

Styrelsen upprättar årligen en arbetsordning i enlighet med aktiebolagslagen och ägardirektiven, samt beslutar också årligen om eventuella förändringar i instruktionen till vd. Attest- och beslutsrätt för vd anges i denna vd-instruktion och den kompletteras med en besluts- och attestinstruktion för samtliga medarbetare.

Hållbarhetsrapport

Hållbar utveckling

Vår hållbarhetspolicy är ett styrande dokument som ligger till grund för hela verksamheten. Norrenergi arbetar för en hållbar utveckling och i hållbarhetspolicyn framgår det vad det betyder för oss.

Tillsammans, genom engagerade medarbetare och i samarbeten med våra kunder och andra partners, skapar vi ett energisystem med värme och kyla i kretslopp, som kan ta vara på resurser som annars skulle gå till spillo. Vår vision är att vara en del av lösningen för den hållbara staden – tillsammans skapar vi livskraft.

Vårt ledningssystem är certifierat enligt miljöstandard ISO 14001. Vi arbetar för att ständigt förbättra oss i vårt hållbarhetsarbete genom att löpande ta fram och följa upp mål och handlingsplaner samt identifiera, minimera och eliminera risker som verksamheten utsätts för och ger upphov till. I den strävan för vi en öppen och ärlig dialog med våra kunder och andra intressenter i hållbarhetsfrågor samt är lyhörda för deras önskemål.

För att lyckas med våra åtaganden erbjuder vi våra medarbetare tydliga och utvecklande arbetsuppgifter i ett företag med ledande miljöprofil och säker arbetsmiljö, med fokus på värme och kyla i kretslopp. Vi samverkar dagligen inom företaget genom arbetssätt som stärker både medarbetarna och bolaget på en konkurrensutsatt marknad. Sist men inte minst lever vi vår gemensamma värdegrund och skapar på så sätt förutsättningar för utveckling, delaktighet och trivsel. Hållbarhetspolicyn visar oss vägen mot en hållbar utveckling och är även vår uppförandekod för hur vi ska bete oss såsom organisation och bemöta våra kunder, andra affärspartners samt vår omgivning. Hållbar utveckling handlar om att möta samhällets behov och samtidigt leva inom planetens ekologiska gränser, utan att äventyra kommande generationers möjligheter att tillgodose sina behov.

Våra åtaganden för att förverkliga våra ambitioner beskrivs på de följande sidorna för områdena miljö, socialt ansvarstagande och engagemang samt ekonomiskt ansvarstagande med tillhörande affärsetiska regler.

Våra åtaganden för att förverkliga våra ambitioner beskrivs på de följande sidorna för områdena miljö, socialt ansvarstagande och engagemang samt ekonomiskt ansvarstagande med tillhörande affärsetiska regler.

Väsentlighetsanalys av Norrenergis intressenter

Norrenergis ledningsgrupp har arbetat med att identifiera bolagets intressenter och deras viktigaste frågor ur ett hållbarhetsperspektiv.

De intressenter som har identifierats är: ägarna (Solna stad och Sundbybergs stad), kunder, medarbetare, leverantörer, allmänhet, myndigheter och organisationer. Frågor som har analyserats och är hänförliga till de identifierade intressenterna är bland annat frågor om långsiktigt hållbar produktion, pris-sättning och prisinformation, företagskultur och värderingar, Norrenergi som arbetsplats, avtal och priser.

Väsentlighetsanalysen uppdateras i samband med bolagets arbete med den strategiska utvecklingsplanen, samt vid övriga möten mellan medarbetare och intressenter. Detta betyder att

väsentlighetsanalysen är ett levande dokument som påverkas av vad som händer i omvärlden och vad som händer inom organisationen. Vi har dialog i sociala medier, medverkar i olika former av nätverk, genomför kund- och medarbetarundersökning samt deltar i flera olika former av personliga möten.

Hållbarhetspolicy

Vår hållbarhetspolicy består av tre områden som sammanfattas nedan.

Miljö

Norrenergi verkar för hållbar utveckling genom att producera fjärrvärme och fjärrkyla med minsta möjliga avtryck på miljö och klimat, samt genom att erbjuda tjänster för energieffektivisering. Verksamheten ska präglas av miljömedvetenhet där vi systematiskt följer upp vår miljöpåverkan. Tack vare våra nät har vi möjlighet att flytta, återanvända samt lagra energi och på så sätt tillvarata överskottsenergi runt om i vårt område.

Socialt ansvarstagande och engagemang

Norrenergi ska kännetecknas av ett starkt lokalt engagemang för en hållbar social utveckling. Vi arbetar för mångfald och likabehandling samt motverkar alla former av kränkande särbehandling. Vår arbetsplats ska vara attraktiv, trevlig, säker och hälsosam.

Ekonomiskt ansvarstagande och affärsetik

Norrenergi drivs på affärsmässig grund och ska vara lönsamt. Den vinst som genereras investeras i utveckling av verksamheten samt går tillbaka till våra ägarkommuner och skapar förutsättningar för ökad samhällsnytta. Vår affärsverksamhet ska präglas av ärlighet, öppenhet och goda affärsseder.

Miljö

All fjärrvärme och fjärrkyla som levereras till Norrenergis kunder är märkt med Naturskyddsföreningens Bra Miljöval. Norrenergi är även certifierat enligt miljöledningsstandarden ISO 14001. Utsläppen av växthusgaser och försurande ämnen per levererad MWh fjärrvärme är låga. Under 2017 uppgick andelen förnybar energi i bolagets samlade produktion till 99,3 (96,0) procent inklusive transporter, beräknat enligt Bra Miljöval.

Solnaverket är tillståndspliktigt enligt miljöbalken, SFS 1998:808, och förordningen om miljöfarlig verksamhet och hälsoskydd, SFS 1998:899. Tillstånd enligt 9 kap. 6§ miljöbalken föreligger i dom från den 14 november 2002 samt i dom från den 7 december 2005. Produktionen sker med värmepumpar som utviner energin ur renat avloppsvatten, träbränsle och bioolja. Vid mycket kallt väder används också eldningsolja.

Sundbybergverket är likaså tillståndspliktigt enligt miljöbalken, SFS 1998:808, och förordningen om miljöfarlig verksamhet och hälsoskydd, SFS 1998:899. Tillstånd enligt 9 kap 6§ miljöbalken föreligger i dom från den 14 november 2002. I Sundbybergverket eldas bioolja. Vid mycket kallt väder används även eldningsolja.

Norrenergis biooljor uppfyller kriterier i lagen om hållbarhetskriterier för biodrivmedel och flytande biobränslen, SFS 2010:598, (hållbarhetslagen).

Både Solna- och Sundbybergverket är tillståndspliktiga

enligt lagen om handel med utsläppsrätter, SFS 2004:1199. Tillstånd föreligger för respektive verk i beslut från 12 maj 2016. Enligt EU kommissionens beslut 2013/448/EU tilldelades Norrenergi utsläppsrätter motsvarande cirka 53 000 ton koldioxid för 2017 där 1 utsläppsrätt = 1 ton CO₂. 1457 utsläppsrätter har överlämnats till Unionregistret för att balansera Norrenergis egna utsläpp från förbränning av fossila bränslen. Cirka 2300 utsläppsrätter har makulerats för att kompensera utsläpp av köldmedia, uttryckt i CO₂e, vid haveri i Frösunda kylstation. Intäkterna för försäljning av 2017 års överskott av utsläppsrätter redovisas i resultaträkningen 2017.

Förbränning av bioolja, träpulver och eldningsolja, men även transporter av dessa, ger utsläpp till luft i form av koloxider, kväveoxider, svaveloxider och stoft. Pannor för eldning av bioolja och träpulver i Solnaverket är försedda med slangfilter, elektrostatfilter eller multicykloner, vilket ger en effektiv stoftrening. Pannor för eldning av bioolja i Sundbybergverket är försedda med cyklonavskiljare eller elfilter. Vid Solnaverket används 25-procentig ammoniak för reduktion av kväveoxider. Kemikalimängder som används i övrigt är förhållandevis små och bolaget arbetar löpande med att minska antalet kemikalier. Kontrollprogram finns upprättade för att säkerställa att verksamheten uppfyller tillståndsvillkor och lagkrav. Länsstyrelsen i Stockholms län är tillsynsmyndighet.

Årligen tar vi fram miljömål som är kopplade till våra största miljörisiker enligt ISO 14001, målen följs upp årligen. För innevarande år har samtliga mål utom ett uppfyllts.

Personal

Våra medarbetares engagemang och delaktighet är en stor tillgång som vi vill uppmuntra genom vår företagskultur och vårt arbetssätt. Vi tror att det bidrar till att skapa ett attraktivt företag där människor trivs och många vill arbeta. Tydligt ledarskap och kompetensutveckling hos våra anställda är viktiga parametrar. Förutom engagemang och delaktighet vill vi att våra arbetsprocesser ska präglas av helhetssyn och förtroende.

Norrenergis policy för mångfald och likabehandling utgår från de sju diskrimineringsgrunderna och vi arbetar utifrån dem för att bygga upp en företagskultur där alla ska känna sig inkluderade och behandlas lika. Till hjälp för att leva enligt policyn har vi tagit fram en likabehandlingsplan för att bland annat motverka kränkande särbehandling och diskriminering. Där framgår det klart och tydligt att det är den som utsätts för kränkningen som definierar om en händelse ska uppfattas som kränkande eller ej och att det är arbetsgivarens ansvar att uppmärksamma och ingripa mot sådant.

I bolagets likabehandlingsplan för perioden 2015-2018 finns mål för att uppnå större andel kvinnliga medarbetare, för att på så sätt få större mångfald i organisationen.

På Norrenergi är medarbetarna och deras kompetens avgörande för en framgångsrik verksamhet.

Målet för vårt arbete med kompetensförsörjning är att Norrenergi ska upplevas som en attraktiv arbetsgivare som attraherar välmeriterade medarbetare.

Vi arbetar för att skapa förutsättningar för att medarbetarna ska få en balans mellan arbete och fritid genom att bland annat ha flexibla arbetstider och ge medarbetarna möjlighet att arbeta hemifrån.

Årligen tar vi fram säkerhetsmål och gör en handlingsplan för arbetsmiljösäkerhet, denna plan följer vi upp löpande under året och för innevarande år har alla utom ett mål genomförts.

Sociala förhållanden och mänskliga rättigheter

För Norrenergi är det viktigt att behandla alla lika och ha ansvarsfulla relationer till medarbetare och samarbetspartners. Vi vill också vara en god kraft i samhället genom att stötta lokala föreningar.

Norrenergi strävar efter att ta hänsyn till människors hälsa och välbefinnande. Det gäller våra kunder, leverantörer och medarbetare, men även andra som berörs av vår verksamhet.

Vårt sociala ansvar handlar i första hand om att arbeta för goda och ömsesidigt utvecklande relationer med ägare, affärspartners, våra medarbetare och det lokala samhället. Professionalism och etik är viktigt i alla våra relationer och ligger till grund för en långsiktigt hållbar verksamhet.

Sponsring för Norrenergi innebär att vi vill bidra till ett miljövänligare, hälsosammare, tryggare och mer tolerant samhälle genom satsningar på till exempel idrott, kultur, särskilt behövande, utbildning och miljövänliga energilösningar. Vår sponsringsinsats ska bidra till vår lönsamhet och framgång samt stärka vårt varumärke. Stödet kan utgöras av finansiella medel men också av vår experthjälp och ren handkraft. Vårt engagemang ska i första hand rikta sig till verksamheter i vår näromgivning, och vi strävar efter att vara en god samhällsmedborgare med stort lokalt engagemang. Vi arbetar långsiktigt med att stödja olika organisationer och verksamheter med fokus på vår näromgivning.

Vid upphandlingar ställer vi krav på våra leverantörer att de ska följa det regelverk som vi anger och vi genomför revisioner av våra bränsleleverantörer enligt ISO 14001 för att kontrollera efterlevnad.

Mänskliga rättigheter inom Norrenergi har relevans hos våra leverantörer samt internt när det gäller likabehandling/ icke-diskriminering. Riktlinjer och mål gällande likabehandling återfinns i vår policy för mångfald och likabehandling samt i vår likbehandlingsplan.

Vi ställer krav på våra leverantörer att de ska ha och tillämpa hållbarhetsfrämjande rutiner inom områdena miljö, socialt ansvar och ekonomi. Hållbarhetsarbetet ska bedrivas med stöd av hjälpmedel och rutiner som gör det möjligt att följa upp arbetet och mäta resultatet mot uppsatta mål.

Anti-korruption

I vår hållbarhetspolicy som också är vår uppförandekod framgår hur vi som organisation ska möta våra kunder, andra affärspartners samt vår omgivning. Vi ska bedriva vår verksamhet på ett sunt sätt genom att välja leverantörer baserat på deras meriter och genom att aldrig acceptera konkurrensbegränsade samarbetsformer. Vi ska heller inte tolerera förekomsten av mutor och bestickning samt vara mycket restriktiva gällande erbjudna förmåner av olika slag. All representation ska kännetecknas av måttfullhet och öppenhet.

I vår inköpsrutin framgår det att vi i upphandlingsprocessen säkerställer att alla som vill sälja varor och tjänster behandlas likvärdigt. I företagets instruktion för företagsgåvor och representation framgår att det inte är tillåtet att delta i representation eller ta emot gåvor från leverantörer under pågående upphandlingar. Under 2017 genomförde ägarkommunernas

lekmanne revisorer med hjälp av kommunernas externrevisorer en granskning av Norrenergis upphandlingsprocess för att på så sätt säkerställa att processen följde de regelverk som finns föreskrivet. Resultatet av den revisionen blev att Norrenergi följde sina processer och att det inte förekom något oegentligt.

Mer information om vårt hållbarhetsarbete

Norrenergi har sedan flera år redovisat arbetet med ansvar och hållbar utveckling med tillämpning av GRI:s riktlinjer. Mer information om vårt hållbarhetsarbete återfinns på vår webbplats www.norrenergi.se och i vår Hållbarhetsredovisning 2018.

Årets händelser och utveckling

Försäljningen av fjärrvärme uppgick under året till 728 292 (754 792) tkr inklusive anslutningsavgifter. Försäljningsvolymen uppgick till 997 (1 021) GWh. De minskade intäkterna för fjärrvärme 24 GWh är i huvudsak relaterat till den något varmare väderleken under vintermånaderna 2017 jämfört med 2016.

Försäljningen av fjärrkyla uppgick till 31 424 (40 163) tkr. Även här förklaras försäljningsminskningen 58 (70 GWh) av vädret, då vi hade svalare sommar 2017 än 2016.

Övriga intäkter uppgick under året till 34 277 (13 737) tkr. Den ökade intäkten beror på avyttring av lager av tallbeckolja, se not 4 (kostnaden för avvecklingen återfinns under posten råvarukostnader och motsvarar samma belopp som intäkten). Övriga intäktsposter är intäkter för omläggningar av ledningar bekostade av kund.

Försäljningen av fjärrvärme har tillgodosetts genom egen produktion vid Solnaverket och Sundbybergverket, samt genom inköp från Fortum Värme via Hagastationen. Fjärrvärmeproduktionen slutade på 1 057 (1 072) GWh och fjärrkylproduktionen på 58 (68) GWh.

Norrenergi verkar i en expansiv region vilket också märks på marknadsutvecklingen. 2017 tecknades nya fjärrvärmekontrakt motsvarande 12,3 GWh i helårsleverans. Nivån på nyförsäljningen är i samma storleksordning som de två föregående åren. Sammantaget betyder det att Norrenergis totala leverans av fjärrvärme i stort sett är konstant även med hänsyn tagen till den energieffektivisering som pågår och som Norrenergi med hjälp av information och olika tjänster medverkar till. För fjärrkylan var motsvarande kontrakterad volym 3,3 GWh.

Under hösten genomfördes en medarbetarundersökning där 89 procent av företagets medarbetare deltog. Det höga deltagandet tyder på ett högt engagemang och innebär att resultaten kan anses vara tillförlitliga. På så gott som alla frågeställningar uppnåddes ett bättre resultat än föregående mätning. Undersökningen visar att medarbetarna har tro på framtiden och hög tilltro till Norrenergis strategiska utvecklingsplan. Resultatet visar också att utmaningar framför allt finns inom området att tydliggöra processer och verktyg.

Norrenergis aktuella strategiska utvecklingsplan löper åren 2016–2019. Planen innehåller tre strategiska prioriteringar: säkerställa ekonomiskt oberoende, utveckla värme och kyla i kretslopp samt erbjuda en attraktiv arbetsplats. Planerade aktiviteter och åtgärder inom ramen för planen har genomförts eller påbörjats. Inom ramen för den strategiska prioriteringen, att utveckla värme och kyla i kretslopp, är ett exempel att den nya prissättningen av fjärrkyla har implementerats under året. Produkten fjärrkyla är nu uppdelad i två olika produkter, komfortkyla under sommaren respektive värmeåtervinning under resten av året. Ett annat exempel är att principer för ledning och styrning samt ansvars- och befogenhetsfördelning vidareutvecklats. Syftet är att tydliggöra våra processer för att befrämja effektivitet och kvalitet.

Norrenergis ekonomiska utveckling är fortsatt god och 2017 års resultat är i linje med budget. De senaste årens positiva ekonomiska utveckling innebär att den strategiska prioriteringen att säkerställa ekonomiskt oberoende, är på väg att infrias. Ytterst handlar prioriteringen om att skapa ett bolag som har ekonomiska förutsättningar att finansiera egen utveckling och har förmåga att ge utdelning.

Sedan i slutet av 2015 pågår ett samverkansprojekt med Solna stad. Bakgrunden är att ett nytt bostadsområde planeras på en fastighet som gränsar till Solnaverket, samtidigt som Norrenergi har behov av att utveckla Solnaverket. Genom att behandla såväl bostäder som Solnaverket i samma planprogram, ska en utveckling säkras där de olika delarnas

behov beaktas parallellt. Samtidigt görs en ansökan för nytt Miljö tillstånd för Solnaverkets verksamhet enligt Miljöbalken. Under 2017 har samrådsunderlag inför tillståndsansökan, samt motsvarande underlag för ny detaljplan enligt plan- och bygglagen, tagits fram. Programområdet har beslutats delas upp i två detaljplaner, en för Solnaverket och en för bostadsdelen. Detaljplanerna kommer att följas åt genom hela samråds- och beslutsprocessen.

I juli inträffade ett haveri på en av bolagets kylmaskiner. Haveriet medförde inga störningar på kundleveranser men innebar att växthuspåverkande köldmedia läckte ut. Händelsen har utretts noggrant och ett flertal åtgärder har genomförts för att förhindra upprepning.

Investeringar, finansiering och finansiell ställning

Årets investeringar av materiella anläggningstillgångar har uppgått till 63 816 (159 166) tkr. Investeringarna består till största delen av maskinutrustning och ledningsnät.

Fjärrvärmenätet har byggts ut med 15,6 (4,7) km och omfattar idag totalt 213,7 (197,9) km. Fjärrkylnätet har byggts ut med 1,3 (3,7) km och är idag totalt 39,4 (38,2) km långt.

Någon amortering av Norrenergis långfristiga skuld har inte gjorts sedan föregående bokslut. Låneskulden uppgår nu till 70 (70) mnkr. Av Norrenergis lån har 100 procent rörlig ränta. Den genomsnittliga räntan på Norrenergis räntebärande bruttoskuld var 1,0 (0,7) procent.

Flerårsöversikt

	2017	2016	2015	2014	2013
Nettoomsättning	760 556	795 793	749 355	764 810	797 094
Rörelseresultat	267 148	305 827	257 860	240 961	233 286
Resultat efter finansiella poster	266 559	305 636	252 277	216 836	198 683
Balansomslutning	2 123 485	1 904 629	1 684 239	1 587 552	1 516 438
Kassaflöde från den löpande verksamheten	62 307	145 514	167 541	194 793	68 994
Soliditet, %	79,7	79,8	72,8	38,5	32,3
Avkastning på eget kapital, %	16,6	22,2	27,5	39,4	46,9
Avkastning på totalt kapital, %	13,2	17,1	15,8	15,6	16,1
Medelantal anställda	78	75	74	76	75
Förädlingsvärde per anställd	3 425	4 078	3 485	3 171	3 110

Förändring i eget kapital

	Aktiekapital	Reservfond	Balanserat resultat	Årets resultat	Summa eget kapital
Belopp vid årets ingång	42 000	9 000	550 020	224 857	825 877
Årets resultat				109 258	109 258
Redovisat värde	42 000	9 000	550 020	334 115	935 135

RESULTATRÄKNING

	Not	2017	2016
Rörelsens intäkter m.m.			
Nettoomsättning	3	760 556	795 793
Övriga rörelseintäkter	4	34 367	13 828
		794 923	809 621
Rörelsens kostnader			
Råvaror och andra direkta kostnader		-317 661	-296 742
Övriga externa kostnader	5,6	-67 726	-70 707
Personalkostnader	7	-65 652	-61 280
Av- och nedskrivningar av materiella och immateriella anläggningstillgångar		-76 736	-72 323
Övriga rörelsekostnader		-	-2 742
		-527 775	-503 794
Rörelseresultat		267 148	305 827
Resultat från finansiella poster			
Övriga ränteintäkter och liknande resultatposter	8	116	302
Räntekostnader och liknande resultatposter	9	-705	-493
		-589	-191
Resultat efter finansiella poster		266 559	305 636
Bokslutsdispositioner	10	-126 023	-142 275
Resultat före skatt		140 536	163 361
Skatt på årets resultat	11	-31 278	-22 340
Årets resultat		109 258	141 021

BALANSRÄKNING

	Not	2017-12-31	2016-12-31
TILLGÅNGAR			
Anläggningstillgångar			
Materiella anläggningstillgångar			
Byggnader och mark	12	129 029	136 319
Maskiner och andra tekniska anläggningar	13	1 034 228	1 045 608
Inventarier, verktyg och installationer	14	3 830	6 617
Pågående nyanläggningar och förskott avseende materiella anläggningstillgångar	15	41 922	36 309
		1 209 009	1 224 853
Finansiella anläggningstillgångar			
Andra långfristiga värdepappersinnehav	16	55	55
		55	55
Summa anläggningstillgångar		1 209 064	1 224 908
Omsättningstillgångar			
Varulager m.m.			
Råvaror och förnödenheter		50 404	54 039
Pågående arbete för annans räkning		1 175	1 028
		51 579	55 067
Kortfristiga fordringar			
Kundfordringar		92 262	107 161
Fordringar hos koncernföretag		641 742	391 605
Övriga fordringar		3 206	1 294
Förutbetalda kostnader och upplupna intäkter	17	125 632	124 594
		862 842	624 654
Summa omsättningstillgångar		914 421	679 721
SUMMA TILLGÅNGAR		2 123 485	1 904 629

BALANSRÄKNING fortsättning

	Not	2017-12-31	2016-12-31
EGET KAPITAL OCH SKULDER			
Eget kapital			
<i>Bundet eget kapital</i>			
Aktiekapital	18	42 000	42 000
Reservfond		9 000	9 000
		51 000	51 000
<i>Fritt eget kapital</i>			
Balanserat resultat		774 877	633 856
Årets resultat		109 258	141 021
		884 135	774 877
		935 135	825 877
Obeskattade reserver			
	19	970 910	889 878
Avsättningar			
Avsättningar för pensioner och liknande förpliktelser		738	839
		738	839
Långfristiga skulder			
Checkräkningskredit	20	2 692	1 183
Övriga skulder till kreditinstitut	21	70 000	70 000
		72 692	71 183
Kortfristiga skulder			
Leverantörsskulder		49 592	65 436
Aktuell skatteskuld		5 018	9 975
Övriga skulder	22	23 751	17 126
Upplupna kostnader och förutbetalda intäkter	23	65 649	24 315
		144 010	116 852
SUMMA EGET KAPITAL OCH SKULDER		2 123 485	1 904 629

FÖRÄNDRING AV EGET KAPITAL

	Aktiekapital	Reservfond	Balanserat resultat	Totalt eget kapital
Ingående balans 2017-01-01	42 000	9 000	774 877	825 877
Årets resultat			109 258	109 258
Utgående balans 2017-12-31	42 000	9 000	884 135	935 135

KASSAFLÖDESANALYS

	Not	2017	2016
Den löpande verksamheten			
Rörelseresultat		267 148	305 827
Justering för poster som inte ingår i kassaflödet			
- Avskrivningar		76 736	72 322
- Övriga poster som inte ingår i kassaflödet	24	11 549	-326
		355 433	377 823
Erhållen ränta		116	302
Erlagd ränta		-666	-532
Betald inkomstskatt		-30 515	-18 281
Nettokassaflöde från den löpande verksamheten		324 368	359 312
Förändringar i rörelsekapital			
Ökning(-)/minskning(+) av varulager		-3 176	29 935
Ökning(-)/minskning(+) av rörelsefordringar		-290 996	-226 774
Ökning(+)/minskning(-) av rörelseskulder		32 111	-16 959
Kassaflöde från den löpande verksamheten		62 307	145 514
Investeringsverksamheten			
Förvärv av materiella anläggningstillgångar		-63 816	-159 166
Kassaflöde från investeringsverksamheten		-63 816	-159 166
Finansieringsverksamheten			
Förändring av checkräkningskredit		1 509	1 183
Kassaflöde från finansieringsverksamheten		1 509	1 183
Årets kassaflöde		0	-12 469
Likvida medel vid årets början		-	12 469
Likvida medel vid årets slut		0	0

NOTER

Not 1 Redovisnings- och värderingsprinciper

Årsredovisningen har upprättats enligt årsredovisningslagen och Bokföringsnämndens allmänna råd 2012:1 Årsredovisning enligt K3. Lämnat koncernbidrag till moderbolaget Norrenergi & Miljö AB redovisas över resultaträkningen enligt K3:s rekommendationer.

De viktigaste redovisnings- och värderingsprinciperna som använts vid upprättande av de finansiella rapporterna sammanfattas nedan.

Resultaträkning

Intäktsredovisning

Nettoomsättningen omfattar försäljningsintäkter från försäljning av fjärrvärme och fjärrkyla samt övriga intäkter såsom försäljning av entreprenader och energitjänster.

Belopp som erhålls för annans räkning ingår inte i företagets intäkter.

Samtliga intäkter värderas till det belopp som influtit eller beräknas inflyta, d.v.s. med hänsyn till eventuella rabatter och efter avdrag för moms.

Försäljning och distribution av fjärrvärme och fjärrkyla

Försäljning intäktsredovisas vid leveranstidpunkten.

Anslutningsavgifter

Avgifter som betalats av kunden för anslutning till näten för fjärrvärme eller fjärrkyla intäktsredovisas i sin helhet när de faktureras.

Tjänste- och entreprenaduppdrag

Pågående entreprenaduppdrag till fastpris redovisas enligt alternativregel vilket innebär att intäktsredovisning görs vid fakturering. Upparbetade entreprenadavgifter redovisas som egen post under Varulager m.m.

Befarade förluster redovisas omedelbart.

Utsläppsrätter

Utsläppsrätter klassificeras som omsättningstillgångar och åsätts anskaffningsvärde noll.

Försäkringsersättningar

Vid driftstopp, skador etc. som helt eller delvis täcks av försäkringsersättning redovisas en beräknad försäkringsersättning när denna kan beräknas på ett tillförlitligt sätt. Försäkringsersättningar redovisas i posten Övriga rörelseintäkter.

Ränteintäkter

Ränteintäkter redovisas i takt med att de intjänas. Beräkning av ränteintäkter görs på basis av den underliggande tillgångens avkastning enligt effektivräntemetoden.

Ersättningar till anställda

Kortfristiga ersättningar

Kortfristiga ersättningar såsom löner, sociala avgifter, semester, bonus, bilerättigheter och liknande är ersättningar som förfaller inom 12 månader från balansdagen det år som den anställde tjänar in ersättningen och kostnadsförs löpande.

Pensionsplaner

I det kollektivavtal som bolaget är bundet till, tillämpas avgiftsbestämda pensioner för samtliga personer födda senare än 1954. För medarbetare födda tidigare än 1954 tillämpas förmånsbestämd pension. Pensionspremierna redovisas på samma sätt för både avgifts- och förmånsbestämda pensionsplaner.

Ersättningar vid uppsägning

Avsättning för avgångsvederlag redovisas endast om företaget är förpliktigt att avsluta en anställning före den normala tidpunkten eller när en överenskommelse träffas om frivillig avgång. Avsättning görs för den delen av uppsägningslönen som den anställde får utan arbetsplikt, med tillägg för sociala avgifter.

Låneutgifter

Samtliga låneutgifter kostnadsförs i den period som de hänförs till och redovisas i posten Räntekostnader och liknande resultatposter.

Avskrivningar

Materiella anläggningstillgångar skrivs av linjärt över tillgångarnas eller komponenternas bedömda nyttjandeperiod. Avskrivningen beräknas på det avskrivningsbara beloppet vilket i de allra flesta fall utgörs av tillgångens anskaffningsvärde.

Mark har inte någon begränsad nyttjandeperiod och skrivs därför inte av.

Följande nyttjandeperiod tillämpas fr.o.m. 2004-01-01

Materiella anläggningstillgångar årlig avskrivning

Byggnader 2-10 %
Produktionsanläggningar 5-10 %
Distributionsanläggningar 3 %
Övriga inventarier 10-33 %

Nedskrivningar

Nedskrivningar av immateriella och materiella anläggningstillgångar

Allmänna principer

Per balansdagen bedöms om det föreligger en indikation på att en tillgångs värde är lägre än dess redovisade värde. Om en sådan indikation finns beräknas tillgångens återvinningsvärde. Om återvinningsvärdet understiger redovisat värde görs en nedskrivning som kostnadsförs.

Nedskrivningsprövningen görs per varje enskild tillgång med ett oberoende flöde av inbetalningar. Vid behov behöver tillgångarna grupperas ihop till kassagenererande enheter för att identifiera inbetalningar som i allt väsentligt är oberoende av andra tillgångar eller grupper av tillgångar. Nedskrivningsprövning görs i dessa fall för hela den kassagenererande enheten. En nedskrivning redovisas när en tillgång eller en kassagenererande enhets redovisade värde överstiger återvinningsvärdet. Nedskrivningen belastar resultaträkningen.

Koncernbidrag

Lämnat koncernbidrag redovisas som bokslutsdisposition.

Balansräkning

Materiella anläggningstillgångar

Materiella anläggningstillgångar redovisas som tillgång i balansräkningen om det är sannolikt att framtida ekonomiska fördelar, som är förknippade med tillgången, sannolikt kommer att tillfalla företaget och anskaffningsvärdet kan mätas på ett tillförlitligt sätt. Materiella anläggningstillgångar värderas till anskaffningsvärde med avdrag för ackumulerade av- och nedskrivningar.

Korttidsinventerier och inventarier av mindre värde kostnadsförs löpande.

Anskaffningsvärde

I anskaffningsvärdet ingår inköpspriset och utgifter som är direkt hänförliga till inköpet och syftar till att bringa tillgången på plats och i skick för att utnyttjas i enlighet med företagsledningens avsikt med förvärvet. Som direkt hänförliga utgifter hänförs utgifter för leverans, hantering, installation och montering, lagfarter samt konsulttjänster.

Från och med 2015 aktiveras även i förekommande fall den egna personalens arbete som anskaffningskostnad.

Tillkommande utgifter

Tillkommande utgifter aktiveras endast om det är sannolikt att de framtida ekonomiska fördelar som är förknippade med tillgången kommer att komma företaget till del och anskaffningsvärdet kan beräknas på ett tillförlitligt sätt. Utbyte av komponenter räknas in i tillgångens redovisade värde. Om inte kostnadsförs utgifter under det räkenskapsår som de uppkommer.

Reparationer och underhåll kostnadsförs löpande.

Kundfordringar och liknande fordringar

Kundfordringar och liknande fordringar är finansiella tillgångar med fasta betalningar eller betalningar som går att fastställa med belopp. Fordringar uppkommer då företaget tillhandahåller pengar, varor eller tjänster direkt till kredittagaren utan avsikt att bedriva handel med fordringsrätterna. Kundfordringar och liknande fordringar värderas till det värde som beräknas inflyta, det vill säga med avdrag för osäkra fordringar. Nedskrivning av kundfordringar redovisas i posten Övriga externa kostnader.

Finansiella skulder

Samtliga finansiella skulder värderas till upplupet anskaffningsvärde, det vill säga det förväntade kassaflödet diskonterat med den effektivränta som beräknades vid anskaffningstillfället. Det innebär att leverantörsskulder som har kort förväntad löptid värderas till nominellt belopp.

Varulager

Lagrets anskaffningsvärde är beräknat utifrån vägt genomsnittsvärde. Anskaffningsvärdet utgörs av inköpspris och utgifter direkt hänförliga till inköpet samt hänsyn tagen till eventuell inkurrens.

Pågående arbeten

Pågående entreprenaduppdrag till fastpris redovisas enligt alternativregel innebärande att intäktsredovisning görs vid fakturering. Upparbetade entreprenadutgifter redovisas som egen post under Varulager m.m.

Inkomstskatter

Inkomstskatter utgörs av aktuell skatt. Inkomstskatt redovisas i resultaträkningen.

Aktuell skatt

Aktuell skatt är inkomstskatt för innevarande räkenskapsår som avser årets skattepliktiga resultat och den del av tidigare räkenskapsårs inkomstskatt som ännu inte har redovisats. Aktuell skatt värderas till det sannolika beloppet enligt de skattesatser och skatteregler som gäller per balansdagen och nuvärdesberäknas inte.

Likvida medel

Likvida medel utgörs av disponibla tillgodohavanden hos banker och andra kreditinstitut och kortfristiga, likvida placeringar som lätt kan omvandlas till ett känt belopp och som är utsatta för en obetydlig risk för värdefluktuation. Sådana placeringar har en löptid på maximalt tre månader.

Not 2 Väsentliga uppskattningar och bedömningar

Uppskattningar och bedömningar baseras på historisk erfarenhet och andra faktorer som under rådande förhållanden anses vara rimliga. Resultatet av dessa uppskattningar och bedömningar används sedan för att fastställa redovisade värden på tillgångar och skulder som inte framgår tydligt från andra källor.

Uppskattningar och bedömningar ses över årligen.

Det slutliga utfallet av uppskattningar och bedömningar kan komma att avvika från nuvarande uppskattningar och bedömningar. Effekterna av ändringar i dessa redovisas i resultaträkningen under det räkenskapsår som ändringen görs samt under framtida räkenskapsår om ändringen påverkar både aktuellt och kommande räkenskapsår.

Viktiga uppskattningar och bedömningar beskrivs nedan.

Prövning av nedskrivningsbehov för materiella anläggningstillgångar

Företaget har betydande värden redovisade i balansräkningen avseende materiella anläggningstillgångar. Dessa testas för nedskrivningsbehov i enlighet med de redovisningsprinciper som beskrivs i koncernens Not 1 Redovisnings- och värderingsprinciper. Återvinningsvärden för kassagenererande enheter har fastställts genom beräkning av nyttjandevärden eller verkligt värde minus försäljningskostnader. För dessa beräkningar måste vissa uppskattningar göras avseende framtida kassaflöden och andra adekvata antaganden avseende exempelvis avkastningskrav.

Not 3 Nettoomsättning

Nettoomsättning per verksamhetsgren

	2017	2016
Fjärrvärme	728 292	754 953
Fjärrkyla	31 424	40 163
Tjänster	840	677
Nettoomsättning	760 556	795 793
	2017	2016
Försäljning utsläppsätter	2 323	2 921
Försäkringsersättning	134	-
Ersättning samarbetspartner	3 606	1 107
Aktivering nedlag tid egen personal	1 776	1 227
Försäljning tallbeckolja	15 880	-
Ersättning omläggning av ledningar	6 535	4 739
Övrigt	4 113	3 834
	34 367	13 828

Not 5 Operationell leasing

Företaget leasar bilar enligt avtal som redovisas som operationell leasing. Kostnadsförda leasingavgifter samt lokalhyror under året uppgår till 3 949 (3 921). Framtida minimileaseavgifter förfaller enligt följande:

	2017	2016
Inom 1 år	-3 613	-3 326
1-5 år	-18 802	-281
Summa	-22 415	-3 607

Not 6 Ersättning till revisorer

	2017	2016
PwC		
Revisionsuppdraget	-225	-290
Skatterådgivning	-	-41
Andra uppdrag	-87	-19
Totala ersättningar till revisorer	-312	-350

Not 7 Löner och ersättningar

Löner och andra ersättningar

	2017	2016
Löner och andra ersättningar		
Styrelse och verkställande direktör	2 707	2 434
Övriga anställda	40 116	36 696
Summa löner och andra ersättningar	42 823	39 130
<i>Sociala kostnader</i>		
Pensionskostnader	6 692	7 861
Varav för styrelse och verkställande direktör	(649)	(641)
Övriga sociala kostnader	13 318	12 236
Summa sociala kostnader	20 010	20 097

Några förpliktelser till styrelsen föreligger inte. Vd har vid uppsägning från bolagets sida en avgångsersättning motsvarande 24 månadslöner.

Fortsättning Not 7

Medelantalet anställda

	2017	2016
Kvinnor	19	20
Män	59	55
Totalt	78	75

Könsfördelning i styrelse och företagsledning

	2017	2016
<i>Styrelse</i>		
Kvinnor	-	-
Män	9	9
Totalt	9	9
<i>Företagsledning</i>		
Kvinnor	3	3
Män	4	4
Totalt	7	7

Not 8 Övriga ränteintäkter och liknande resultatposter

	2017	2016
Ränteintäkter från övriga företag	116	302
Summa	116	302

Not 9 Räntekostnader och liknande resultatposter

	2017	2016
Räntekostnader till koncernföretag	-317	-319
Räntekostnader till övriga företag	-352	-214
Övrigt	-36	40
Summa	-705	-493

Not 10 Bokslutsdispositioner

	2017	2016
Överavskrivningar	-33 641	-34 902
Avsättning till periodiseringsfond	-47 392	-54 521
Lämnade koncernbidrag	-44 990	-52 852
Summa	-126 023	-142 275

REVISIONSBERÄTTELSE

Till bolagsstämman i Norrenergi AB, org.nr 556429-9500

Rapport om årsredovisningen

Uttalanden

Jag har utfört en revision av årsredovisningen för Norrenergi AB för år 2017 med undantag för hållbarhetsrapporten på sidorna 3-6. Bolagets årsredovisning ingår på sidorna 26-39 i den tryckta versionen av årsberättelsen.

Enligt min uppfattning har årsredovisningen upprättats i enlighet med årsredovisningslagen och ger en i alla väsentliga avseenden rättvisande bild av Norrenergi ABs finansiella ställning per den 31 december 2017 och av dess finansiella resultat och kassaflöde för året enligt årsredovisningslagen. Mina uttalanden omfattar inte hållbarhetsrapporten på sidorna 3-6. Förvaltningsberättelsen är förenlig med årsredovisningens övriga delar.

Jag tillstyrker därför att bolagsstämman fastställer resultaträkningen och balansräkningen.

Grund för uttalanden

Jag har utfört revisionen enligt International Standards on Auditing (ISA) och god revisionssed i Sverige. Mitt ansvar enligt dessa standarder beskrivs närmare i avsnittet Revisorns ansvar. Jag är oberoende i förhållande till Norrenergi AB enligt god revisorssed i Sverige och har i övrigt fullgjort mitt yrkesetiska ansvar enligt dessa krav.

Jag anser att de revisionsbevis jag har inhämtat är tillräckliga och ändamålsenliga som grund för mina uttalanden.

Annan information än årsredovisningen

Årsberättelsen innehåller även annan information än årsredovisningen och återfinns på sidorna 26-39. Den andra informationen består av en verksamhetsberättelse. Det är styrelsen och verkställande direktören som har ansvaret för denna andra information.

Mitt uttalande avseende årsredovisningen omfattar inte denna information och jag gör inget uttalande med bestyrkande avseende denna information.

I samband med min revision av årsredovisningen är det mitt ansvar att läsa den information som identifieras ovan och överväga om informationen i väsentlig utsträckning är oförenlig med årsredovisningen. Vid denna genomgång beaktar jag även den kunskap jag i övrigt inhämtat under revisionen samt bedömer om informationen i övrigt verkar innehålla väsentliga felaktigheter.

Om jag, baserat på det arbete som har utförts avseende denna information, drar slutsatsen att den andra informationen innehåller en väsentlig felaktighet, är jag skyldig att rapportera detta. Jag har inget att rapportera i det avseendet.

Styrelsens och verkställande direktörens ansvar

Det är styrelsen och verkställande direktören som har ansvaret för att årsredovisningen upprättas och att den ger en rättvisande bild enligt årsredovisningslagen. Styrelsen och verkställande direktören ansvarar även för den interna kontroll som de bedömer är nödvändig för att upprätta en årsredovisning som inte innehåller några väsentliga felaktigheter, vare sig dessa beror på oegentligheter eller på fel.

Vid upprättandet av årsredovisningen ansvarar styrelsen och verkställande direktören för bedömningen av bolagets förmåga att fortsätta verksamheten. De upplyser, när så är tillämpligt, om förhållanden som kan påverka förmågan att fortsätta verksamheten och att använda antagandet om fortsatt

drift. Antagandet om fortsatt drift tillämpas dock inte om styrelsen och verkställande direktören avser att likvidera bolaget, upphöra med verksamheten eller inte har något realistiskt alternativ till att göra något av detta.

Revisorns ansvar

Mina mål är att uppnå en rimlig grad av säkerhet om huruvida årsredovisningen som helhet inte innehåller några väsentliga felaktigheter, vare sig dessa beror på oegentligheter eller på fel, och att lämna en revisionsberättelse som innehåller mina uttalanden. Rimlig säkerhet är en hög grad av säkerhet, men är ingen garanti för att en revision som utförs enligt ISA och god revisionssed i Sverige alltid kommer att upptäcka en väsentlig felaktighet om en sådan finns. Felaktigheter kan uppstå på grund av oegentligheter eller fel och anses vara väsentliga om de enskilt eller tillsammans rimligen kan förväntas påverka de ekonomiska beslut som användare fattar med grund i årsredovisningen.

Som del av en revision enligt ISA använder jag professionellt omdöme och har en professionellt skeptisk inställning under hela revisionen. Dessutom:

- identifierar och bedömer jag riskerna för väsentliga felaktigheter i årsredovisningen, vare sig dessa beror på oegentligheter eller på fel, utformar och utför granskningsåtgärder bland annat utifrån dessa risker och inhämtar revisionsbevis som är tillräckliga och ändamålsenliga för att utgöra en grund för mina uttalanden. Risker för att inte upptäcka en väsentlig felaktighet till följd av oegentligheter är högre än för en väsentlig felaktighet som beror på fel, eftersom oegentligheter kan innefatta agerande i maskopi, förfalskning, avsiktliga utelämnanden, felaktig information eller åsidosättande av intern kontroll.
- skaffar jag mig en förståelse av den del av bolagets interna kontroll som har betydelse för min revision för att utforma granskningsåtgärder som är lämpliga med hänsyn till omständigheterna, men inte för att uttala mig om effektiviteten i den interna kontrollen.
- utvärderar jag lämpligheten i de redovisningsprinciper som används och rimligheten i styrelsens och verkställande direktörens uppskattningar i redovisningen och tillhörande upplysningar.
- drar jag en slutsats om lämpligheten i att styrelsen och verkställande direktören använder antagandet om fortsatt drift vid upprättandet av årsredovisningen. Jag drar också en slutsats, med grund i de inhämtade revisionsbevisen, om huruvida det finns någon väsentlig osäkerhetsfaktor som avser sådana händelser eller förhållanden som kan leda till betydande tvivel om bolagets förmåga att fortsätta verksamheten. Om jag drar slutsatsen att det finns en väsentlig osäkerhetsfaktor, måste jag i revisionsberättelsen fästa uppmärksamheten på upplysningarna i årsredovisningen om den väsentliga osäkerhetsfaktorn eller, om sådana upplysningar är otillräckliga, modifiera uttalandet om årsredovisningen. Mina slutsatser baseras på de revisionsbevis som inhämtas fram till datumet för revisionsberättelsen. Dock kan framtida händelser eller förhållanden göra att ett bolag inte längre kan fortsätta verksamheten.
- utvärderar jag den övergripande presentationen, strukturen och innehållet i årsredovisningen, däribland upplysningarna, och om årsredovisningen återger de underliggande transaktionerna och händelserna på ett sätt som ger en rättvisande bild.

Jag måste informera styrelsen om bland annat revisionens planerade omfattning och inriktning samt tidpunkten för den. Jag måste också informera om betydelsefulla iakttagelser under revisionen, däribland de eventuella betydande brister i den interna kontrollen som jag identifierat.

Rapport om andra krav enligt lagar och andra författningar

Uttalanden

Utöver min revision av årsredovisningen har jag även utfört en revision av styrelsens och verkställande direktörens förvaltning för Norrenergi AB för år 2017 samt av förslaget till dispositioner beträffande bolagets vinst eller förlust.

Jag tillstyrker att bolagsstämman disponerar vinsten enligt förslaget i förvaltningsberättelsen och beviljar styrelsens ledamöter och verkställande direktören ansvarsfrihet för räkenskapsåret.

Grund för uttalanden

Jag har utfört revisionen enligt god revisionssed i Sverige. Mitt ansvar enligt denna beskrivs närmare i avsnittet Revisorns ansvar. Jag är oberoende i förhållande till Norrenergi AB enligt god revisorssed i Sverige och har i övrigt fullgjort mitt yrkesetiska ansvar enligt dessa krav.

Jag anser att de revisionsbevis jag har inhämtat är tillräckliga och ändamålsenliga som grund för mina uttalanden.

Styrelsens och verkställande direktörens ansvar

Det är styrelsen som har ansvaret för förslaget till dispositioner beträffande bolagets vinst eller förlust. Vid förslag till utdelning innefattar detta bland annat en bedömning av om utdelningen är försvarlig med hänsyn till de krav som bolagets verksamhetsart, omfattning och risker ställer på storleken av bolagets egna kapital, konsolideringsbehov, likviditet och ställning i övrigt.

Styrelsen ansvarar för bolagets organisation och förvaltningen av bolagets angelägenheter. Detta innefattar bland annat att fortlöpande bedöma bolagets ekonomiska situation, och att tillse att bolagets organisation är utformad så att bokföringen, medelsförvaltningen och bolagets ekonomiska angelägenheter i övrigt kontrolleras på ett tryggt sätt. Den verkställande direktören ska sköta den löpande förvaltningen enligt styrelsens riktlinjer och anvisningar och bland annat vidta de åtgärder som är nödvändiga för att bolagets bokföring ska fullgöras i överensstämmelse med lag och för att medelsförvaltningen ska skötas på ett tryggt sätt.

Revisorns ansvar

Mitt mål beträffande revisionen av förvaltningen, och därmed mitt uttalande om ansvarsfrihet, är att inhämta revisionsbevis för att med en rimlig grad av säkerhet kunna bedöma om någon styrelseledamot eller verkställande direktören i något väsentligt avseende:

- företagit någon åtgärd eller gjort sig skyldig till någon försummelse som kan föranleda ersättningsskyldighet mot bolaget
- på något annat sätt handlat i strid med aktiebolagslagen, årsredovisningslagen eller bolagsordningen.

Mitt mål beträffande revisionen av förslaget till dispositioner av bolagets vinst eller förlust, och därmed mitt uttalande om detta, är att med rimlig grad av säkerhet bedöma om förslaget är förenligt med aktiebolagslagen.

Rimlig säkerhet är en hög grad av säkerhet, men ingen garanti för att en revision som utförs enligt god revisionssed i Sverige alltid kommer att upptäcka åtgärder eller försummelser som kan föranleda ersättningsskyldighet mot bolaget, eller att ett förslag till dispositioner av bolagets vinst eller förlust inte är förenligt med aktiebolagslagen.

Som en del av en revision enligt god revisionssed i Sverige använder jag professionellt omdöme och har en professionellt skeptisk inställning under

hela revisionen. Granskningen av förvaltningen och förslaget till dispositioner av bolagets vinst eller förlust grundar sig främst på revisionen av räkenskaperna. Vilka tillkommande granskningsåtgärder som utförs baseras på min professionella bedömning med utgångspunkt i risk och väsentlighet. Det innebär att jag fokuserar granskningen på sådana åtgärder, områden och förhållanden som är väsentliga för verksamheten och där avsteg och överträdelser skulle ha särskild betydelse för bolagets situation. Jag går igenom och prövar fattade beslut, beslutsunderlag, vidtagna åtgärder och andra förhållanden som är relevanta för mitt uttalande om ansvarsfrihet. Som underlag för mitt uttalande om styrelsens förslag till dispositioner beträffande bolagets vinst eller förlust har jag granskat om förslaget är förenligt med aktiebolagslagen.

Revisorns yttrande avseende den lagstadgade hållbarhetsrapporten

Det är styrelsen som har ansvaret för hållbarhetsrapporten på sidorna 3-6 och för att den är upprättad i enlighet med årsredovisningslagen.

Min granskning har skett enligt FAR:s uttalande RevR 12 Revisorns yttrande om den lagstadgade hållbarhetsrapporten. Detta innebär att min granskning av hållbarhetsrapporten har en annan inriktning och en väsentligt mindre omfattning jämfört med den inriktning och omfattning som en revision enligt International Standards on Auditing och god revisionssed i Sverige har. Jag anser att denna granskning ger mig tillräcklig grund för mitt uttalande.

En hållbarhetsrapport har upprättats.

Stockholm den 21 mars 2018

Bo Åsell
Auktoriserad revisor

GRANSKNINGSRAPPORT FÖR ÅR 2017

Till årsstämman i Norrenergi AB. Org.nr 556429-9500

Vi, av fullmäktige i Solna stad och Sundbybergs stad utsedda lekmannarevisorer, har granskat Norrenergi AB:s verksamhet.

Styrelse och VD ansvarar för att verksamheten bedrivs enligt gällande bolagsordning, ägardirektiv och beslut samt de föreskrifter som gäller för verksamheten.

Lekmannarevisorerens ansvar är att granska verksamhet och intern kontroll samt pröva om verksamheten bedrivits enligt fullmäktiges uppdrag och mål samt de föreskrifter som gäller för verksamheten. Granskningen har utförts enligt aktiebolagslagen och kommunallagen, god revisionsordning i kommunal verksamhet och kommunens revisionsreglemente samt utifrån bolagsordning och av års/bolagsstämman fastställda ägardirektiv.

Granskningen har genomförts med den inriktning och omfattning som behövs för att ge rimlig grund för bedömning och prövning. Vi har tagit del av den auktoriserade revisorn granskningsrapporter.

I vår granskning har vi noterat att ägarkommunerna under 2017 fattat beslut om att genomföra fusion av Norrenergi & Miljö AB samt Norrenergi AB. Beslutet har föregåtts av utredningar som påvisat på positiva effekter ur flera perspektiv.

Under året har lekmannarevisorererna granskat bolagets former och instrument för styrning, uppföljning och kontroll. Granskningen har visat att det föreligger en tillräcklig struktur avseende intern kontroll inom Norrenergi AB.

Vi bedömer sammantaget att bolagets verksamhet skötts på ett ändamålsenligt och från ekonomiskt synpunkt tillfredsställande sätt samt att den interna kontrollen har varit tillräcklig.

Solna stad den 18 mars 2018

Christer Schön
Av kommunfullmäktige i Solna
utsedd lekmannarevisor

HansErik Salomonsson
Av kommunfullmäktige i Sundbyberg
utsedd lekmannarevisor

Styrelse



1. Ansgar Toscha, Ledamot 2. Faradj Koliev, Ledamot 3. Gustav Marteleur, Ledamot 4. Mats Skog, Vice ordförande
5. Anders Ocklind, Ledamot 6. Johan T Sterndal, Ordförande 7. Stefan Persson, Verkställande direktör
8. Ulf Åsbrink, Ledamot 9. Jan Jacobsson, Ledamot 10. Anne-Lie Friberg, Personalrepresentant

Ledningsgrupp



1. Caroline di Paolo, HR-chef 2. Lars Olrin, Produktionschef 3. Maria Carvinge, Marknadschef
4. Niclas De Lorenzi, Nätchef 5. Staffan Stymne, Chef strategi och utveckling 6. Stefan Persson Verkställande direktör
7. Dana Wojciechowska, Miljö- och säkerhetschef

Saknas på bild: Ekonomichef Maria Lemos som slutade på Norrenergi i februari 2018.

Om hållbarhetsredovisningen och GRI

För att säkerställa en relevant och trovärdig rapportering tillämpar Norrenergi sedan flera år Global Reporting Initiatives (GRI) riktlinjer för hållbarhetsredovisning. För denna redovisning har Norrenergi tillämpat det nya regelverket GRI Standards, nivå Core. På vissa områden återstår fortfarande arbete och datainsamling för att kunna redovisa fullt ut enligt kriterierna. Vår ambition är att kontinuerligt utveckla och förbättra såväl vårt hållbarhetsarbete som vår redovisning.

Föregående års- och hållbarhetsredovisning publicerades i april 2017. Norrenergi har publicerat årliga miljö- och hållbarhetsredovisningar sedan 2001.

Någon oberoende granskning av årets redovisning mot GRI:s kriterier har inte gjorts. Däremot genomgår Norrenergi andra externa granskningar, bland annat genom vårt certifierade miljöledningssystem och certifiering enligt Bra Miljöval. Som ett led i att utveckla redovisningen av hållbarhetsarbetet lät vi också göra en oberoende genomgång

av förra årets redovisning mot såväl GRI Standards som årsredovisningslagens krav på hållbarhetsrapportering.

Väsentliga frågor och avgränsning

Val och prioritering av innehållet i redovisningen speglar de områden och frågor där Norrenergi har störst miljö- och samhällspåverkan, samt de frågor som har störst betydelse för våra intressenter. Data och nyckeltal i redovisningen avser Norrenergi AB:s verksamhet kalenderår 2017, där inget annat anges.

GRI-index

Nedan finns ett korsreferensindex med de obligatoriska GRI-upplysningar samt de för verksamheten relevanta GRI-områden och upplysningar som vi har valt att redovisa, med hänvisning till var i redovisningen informationen finns. Mer om GRI Standards på www.globalreporting.org.

GRI 2016 102: Generella upplysningar

UPPLYSNING/BESKRIVNING	Sidhänvisning/kommentar
ORGANISATIONSPROFIL	
102-1 Organisationens namn	Norrenergi AB
102-2 Affärsmodell, viktigaste varumärkena, produkterna och/eller tjänsterna	6-7
102-3 Lokalisering av organisationens huvudkontor	7
102-4 Lokalisering av organisationens verksamhet/-er	7
102-5 Ägarstruktur och företagsform	7
102-6 Marknader som organisationen är verksam på	7, 11
102-7 Den redovisande organisationens storlek	7
102-8 Information om personalstyrka och annan arbetskraft	22
	<i>Den absoluta merparten av Norrenergis personal är heltids- och tillsvidareanställd</i>
102-9 Beskrivning av organisationens leverantörskedja	18-19
102-10 Andel anställda som omfattas av kollektivavtal	<i>Inga väsentliga förändringar.</i>
102-11 Beskrivning av om och hur organisationen följer försiktighetsprincipen	14
	<i>Försiktighetsprincipen tillämpas genom det systematiska miljöarbetet, certifierat enligt ISO 14001</i>
102-12 Externt utvecklade ekonomiska, miljömässiga och sociala deklarerationer, principer eller andra initiativ som organisationen anslutit sig till eller stödjer	7, 11, 19
102-13 Betydande medlemskap i organisationer och/eller nationella/internationella lobbyorganisationer	<i>Prisdialogen, Energiföretagen Sverige</i>
STRATEGI	
102-14 Betydande medlemskap i organisationer och/eller nationella/internationella lobbyorganisationer	<i>Prisdialogen, Energiföretagen Sverige</i>
ETIK OCH INTEGRITET	
102-16 Beskrivning av organisationens värdegrund, etiska principer och regler för uppförande	6, 20-21, 26-27
STYRNING	
102-18 Redogörelse för organisationens bolagsstyrning	24-25

UPPLYSNING/BESKRIVNING	Sidhänvisning/kommentar
KOMMUNIKATION OCH INTRESSENTER	
102-40 Intressentgrupper som organisationen har kontakt med	8-9
102-41 Andel av personalstyrkan som omfattas av kollektivavtal	100 %
102-42 Beskrivning av identifiering och urval av intressenter	8-9, 25
	<i>Norrenergis prioriterade intressenter är de som i störst utsträckning påverkar och/eller påverkas av verksamheten</i>
102-43 Tillvägagångssätt vid kommunikation med intressenter	8-9, 25-26
	<i>Någon intressentdialog specifikt för denna redovisning har ej genomförts</i>
102-44 Viktiga områden och frågor som har lyfts i intressentdialogen.	8-10, 25
TILLVÄGÅNGSSÄTT FÖR REDOVISNING	
102-45 Enheter som inkluderas i organisationens finansiella rapporter	8
102-46 Process för att definiera redovisningens innehåll och avgränsningar	8, 25-26
102-47 Redogörelse för samtliga väsentliga ämnesområden som identifierats.	8, 25-26
102-48 Förklaring till effekten av förändringar av information som lämnats i tidigare redovisningar och skälen för sådana förändringar.	<i>Inga sådana förändringar</i>
102-49 Väsentliga förändringar som gjorts i redovisningen sedan föregående redovisningsperiod	<i>Norrenergi har valt att gå över från GRI G4 till GRI Standards i denna rapport. Därför har några av områdena som rapporteras också förändrats. Norrenergi gör också en hållbarhetsrapport i enlighet med årsredovisningslagen, som återfinns i bolagets förvaltningsberättelse</i>
102-50 Redovisningsperiod	2017
102-51 Datum för publicering av den senaste redovisningen	42
102-52 Redovisningscykel	<i>Norrenergi hållbarhetsredovisar varje år och redovisning avges samtidigt som bolagets årsredovisning</i>
102-53 Kontaktpunkt för frågor angående redovisningen och dess innehåll	42
102-54 Redogörelse för rapportering i enlighet med GRI Standards redovisningsnivåer	42
102-55 GRI-index	42-43
102-56 Redogörelse för externt bestyrkande	<i>GRI-redovisningen är inte externt bestyrkt. Norrenergis årsredovisning är granskad och revisorn har yttrat sig om den lagstadgade hållbarhetsrapporten. Två lekmannarevisorer från kommunfullmäktige har också granskat årsredovisningen.</i>

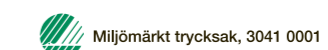
Kontakta oss gärna

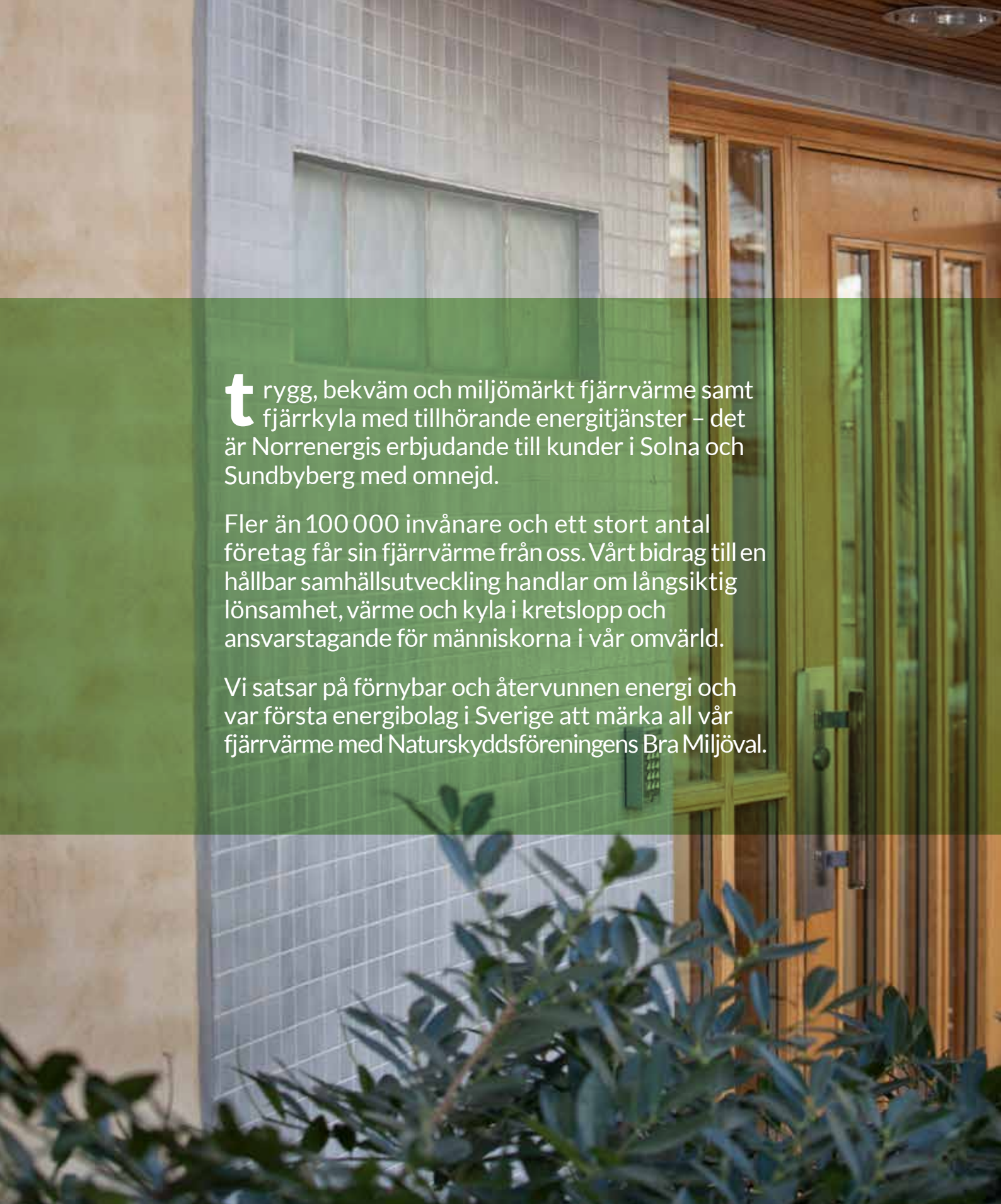
För mer information om denna redovisning eller olika aspekter av Norrenergis hållbarhetsarbete, vänligen kontakta miljö- och säkerhetschef Dana Wojciechowska, telefon 08-475 04 55, dana.wojciechowska@norrenergi.se eller kommunikationschef Monica Vilhelmson, telefon 08-475 05 60, monica.vilhelmson@norrenergi.se. Se också vår hemsida www.norrenergi.se.

Ämnesspecifika upplysningar. Ekonomisk påverkan

UPPLYSNING/BESKRIVNING	Sidhänvisning/kommentar
GRI 103 och 200 2016: EKONOMISK PÅVERKAN	
201 Ekonomiskt resultat	26-28
201-2 Finansiell påverkan och andra risker eller möjligheter kopplade till klimatförändringar	11-19, 26
	<i>Norrenergis affärsidé handlar om resurseffektiv värme och kyla i kretslopp, med det övergripande målet 100 % klimatneutral verksamhet. Norrenergi redovisar arbete och styrning i linje med detta, avseende kunderbudande, produktion, bränsle och transporter</i>
203 Indirekt ekonomisk påverkan	6-7, 23-24
203-2 Betydande indirekt ekonomisk påverkan	6-7, 23
205 Antikorruption	27
205-3 Korruptionsincidenter och vidtagna åtgärder	27
GRI 103 och 300 2016: MILJÖ	
305 Utsläpp	14-19, 26
305-1 Direkt växthusgasutsläpp (Scope 1)	16
305-2 Indirekt växthusgasutsläpp energi (Scope 2)	16
305-4 Växthusgasintensitet	16
305-5 Reduktion av utsläpp	16
305-7 Utsläpp av kväveoxider, svaveloxider och andra väsentliga luftföroreningar	16
307 Efterlevnad miljölagstiftning	14-15, 26
307-1 Fall av brott mot miljölagstiftning	<i>Inga fall av böter eller förelägganden</i>
GRI 103 och 400: SOCIAL PÅVERKAN	
403 Arbetsmiljö och säkerhet	20-22, 26-27
403-1 Arbetstagarrepresentation i skydds- och hälsokommittéer	100 %
403-2 Typ och antal arbetsplatskador och antal sjukdagar	20-22
404 Kompetensutveckling	22, 26
404-3 Andel anställda som löpande får utvärdering av prestation och kompetens	22
	<i>Individuella utvecklingssamtal genomförs med samtliga medarbetare en gång per år</i>
405 Mångfald och jämställdhet	20-22, 26-27
405-1 Köns- och åldersfördelning (samt ev. uppdelning i andra mångfaldskriterier) i styrelse, ledning och bland övriga medarbetarkategorier	22

Text: Norrenergi AB i samarbete med Trossa AB. Formgivning: Strindlunddesign.se. Foto: Norrenergi AB, Fredrik Hjerling. Tryck: Ätta.45 Tryckeri AB. Papper: Munken Lynx (FSC och PEFC certifierat och uppfyller kriterierna för Svanen). © Norrenergi AB 2018.





trygg, bekväm och miljömärkt fjärrvärme samt fjärrkyla med tillhörande energitjänster – det är Norrenergis erbjudande till kunder i Solna och Sundbyberg med omnejd.

Fler än 100 000 invånare och ett stort antal företag får sin fjärrvärme från oss. Vårt bidrag till en hållbar samhällsutveckling handlar om långsiktig lönsamhet, värme och kyla i kretslopp och ansvarstagande för människorna i vår omvärld.

Vi satsar på förnybar och återvunnen energi och var första energibolag i Sverige att märka all vår fjärrvärme med Naturskyddsföreningens Bra Miljöval.

norrenergi

Besöksadress: Solna Strandväg 96. Postadress: Box 1177, 171 23 Solna. Växel: 08-475 04 00.
Kundkontakt: 08-475 04 40. E-post: kontakt@norrenergi.se. www.norrenergi.se.