

2022

Hållbarhetsredovisning



norrenergi
streamad värme och kyla

Innehåll

VD har ordet	3
Året i korthet	5
Det här är Norrenergi	6
Vi streamar - värme och kyla i kretslopp	8
Vårt erbjudande	10
Omvärld och intressentdialog	14
Miljömässig hållbarhet	18
Social hållbarhet	24
Norrenergi som arbetsplats	26
Samhällsengagemang	29
Ekonomisk hållbarhet	30
Styrelse	33
Företagsledning	34
GRI-index	35



“Vi arbetar för att möta ökade el- och bränslekostnader med ökat fokus på kostnadseffektivitet både i den löpande verksamheten och vad gäller investeringar.”

VD har ordet

Just som pandemin släppte sitt grepp om våra liv startade ett invasionskrig i vårt närområde. Att se bilderna från ett krig är fruktansvärt och meningslösheten är påtaglig.

I jämförelse bleknar utmaningarna i vår verksamhet. Oavsett det stora perspektivet behöver det lilla perspektivet fortsatt hanteras och vårdas. Och kanske är det just det som också skapar mening när händelser i omvärlden känns ogripbara och omöjliga att påverka.

För vår verksamhet har den uppkomna energikrisen haft mycket stor påverkan. Skenande naturgaspriser har inneburit att elpriset skjutit i höjden. Andra bränslepriser har följt efter. Både till följd av högre efterfrågan och minskat utbud. När vi summerar 2022 konstaterar vi att vårt ekonomiska resultat minskat kraftigt, både jämfört med 2021 och vår budget för 2022.

Positiv utveckling inom flera områden

Glädjande nog har andra resultat i verksamheten pekat på en betydligt bättre utveckling. I vår nöjd-kund-mätning gjorde vi framsteg i majoriteten av de kategorier som vi följer upp. Till exempel uppgår kundnöjdhetsindex hos våra villakunder till 81 på en 100-gradig skala. Fritextsvaren utgör också en bra grund för att förstå och kunna utvecklas utifrån kundernas behov.

Som alla andra år mäter vi också hur våra medarbetare trivs. Vi följer särskilt två områden, ”medarbetarkultur” och ”intern effektivitet”. I höstens mätning blev resultatet 86 av 100 respektive 84 av 100 i de båda områdena. Med en svarsfrekvens på 97 % är vi självklart glada men också sporrade att arbeta vidare på inslagen väg. Våra medarbetare är nyckeln till framgång och därför har vi genom-

fört en satsning på självledarskap för att stärka det personliga ledarskapet och förståelsen för hur alla kan bidra och skapa värde för sig själva och för Norrenergi. Som ett första steg i satsningen har alla medarbetare fått en 3-dagars-utbildning på temat.

Digitalisering skapar nya möjligheter

Digitalisering är ett ständigt pågående arbete som kräver att vi håller fokus och vet vad vi vill. Under året har vi bland annat arbetat inom ett projekt som hanterar byte av mätinsamlingssystem i våra kunders centraler. Projektet innebär nya möjligheter för energioptimering som vi redan idag stöttar våra kunder med. Med ökande kostnader för energi vet vi att erbjudandet ligger väl i tiden och är attraktivt för

forts. VD har ordet

våra kunder. Lägre energianvändning ger inte bara ekonomiska fördelar, det ger även positiva miljö- och climateffekter.

Mer utmanande prognosarbete

Blickar vi mot 2023 är vi förberedda för fortsatt höga priser på el och bränsle. I skrivande stund ser prognoserna mindre utmanande ut än för 2022 men priserna är ändå i ett historiskt perspektiv på en hög nivå. Och i en orolig värld är även prognoser mindre säkra än de varit historiskt. Vi arbetar för att möta ökade el- och bränslekostnader med ökat fokus på kostnadseffektivitet både i den löpande verksamheten och vad gäller investeringar. Av samma skäl behöver vi se över

våra intäkter för att hitta ekonomisk balans i verksamheten i den utsträckning det går givet förutsättningarna.

Arbetet med att tillsammans med våra ägarkommuner ta fram en inriktning för vår framtida produktion har pågått och intensifierats under årets sista del. Arbetet är avgörande eftersom spillvärmen från Bromma reningsverk, som vi använder i vår värmepumpsanläggning, enligt plan upphör under 2026. Vi räknar med att förutsättningarna klarnar under 2023.

Sammanfattningsvis summerar jag ett år med varierande grad av framgång och måluppfyllelse. Vårt ekonomiska resultat är det klart lägsta under mina åtta år som vd. Glädjande är att våra kunder på många sätt är nöjda med oss,

och att vi har en god dialog. Våra medarbetare ger mycket positiv återkoppling till verksamheten. Det ger energi och framtidstro. Vi gläds också åt att andelen förnybar produktion är på en hög nivå, 99,2 procent.

Det tål att upprepas, våra medarbetare är nyckeln till fortsatt framgång. Inte minst i en tid av utmanande omständigheter. För det riktar jag ett ödmjukt tack till mina medarbetares insatser under det gångna året.

Stefan Persson
Verkställande direktör
stefan.persson@norrenergi.se



Året i korthet

99,2%
förnybart



Miljötilstånd för framtiden

Ett nytt miljötilstånd för Solnaverket blev klart i början av året. Det möjliggör fortsatt utveckling av verksamheten. [Läs mer på sidan 9.](#)

Orolig omvärld – Kraftigt höjda priser på el och bränsle

Ut ur pandemin, in i nya samhällsutmaningar med anledning av kriget i Ukraina. Kraftigt höjda priser på el och bränslen har präglat året, något som gör att vårt finansiella resultat hamnar långt under budget. [Läs mer på sidan 14 och 16.](#)



Öppet hus för våra kunder

I november fick vi äntligen möta våra kunder igen under Norrenergis Öppet hus. En energigivande och uppskattad kväll som bland annat bjöd på tips för smartare energianvändning och guidade turer på Solnaverket. [Läs mer på sidan 14.](#)



Certifierat ledningssystem för arbetsmiljö

2022 certifierades vårt arbetsmiljöarbete enligt ISO 45001. Det är en kvalitetsstämpel som bekräftar våra goda rutiner och att vi tar arbetsmiljöfrågorna på allvar. [Läs mer på sidan 27.](#)



Försäljning fjärrvärme

964 (1 038) GWh

Försäljning fjärrkyla

61 (60) GWh

Det här är Norrenergi

Norrenergi är ett lokalt energibolag som ägs av Solna och Sundbybergs städer. Vi streamar värme och kyla genom smarta kretslopp och värmer fler än 100 000 människor. Genom att fortsätta utveckla vår värme och kyla på affärsmässig grund och utifrån omvärldskrav och kundernas behov, kan vi bidra till en hållbar samhällsutveckling.

99,2 %

All fjärrvärme från Norrenergi är märkt med Naturskyddsföreningens Bra Miljöval och andelen förnybart under 2021 uppgick till 98,3 %. Då är även transporter inräknade.

Vårt syfte: Tillsammans skapar vi bättre klimat

Vi är här för att skapa bättre klimat – våra kunders inomhusklimat och vår planets utomhusklimat. Vi ska ge våra kunder full kontroll över sin komfort inomhus. Och vår planet mer miljövänliga energiformer.

Vår vision: Förstahandsvalet för smarta inomhusklimat

Våra värderingar:

- Vi vill framåt
- Vi arbetar tillsammans
- Vi skapar trygghet
- Vi har med hjärtat

Vi streamar

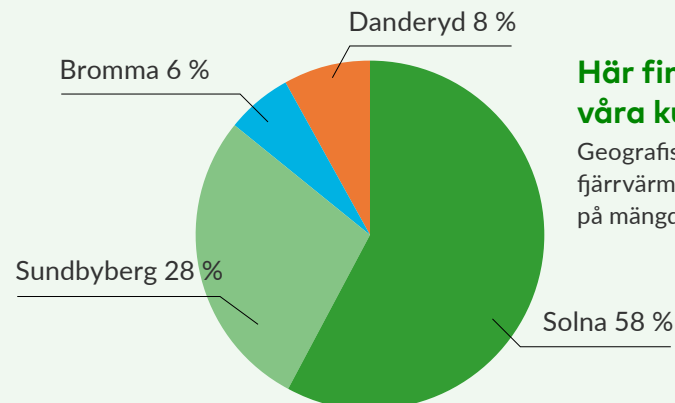
Varje dag, varje sekund, strömmar vi varmt och kallt vatten i rör under marken – vi streamar värme och kyla.



Bra Miljöval

Vårt uppdrag

Som lokalt energibolag ska vi erbjuda fjärrvärme och fjärrkyla med tillhörande energitjänster till fastighetsägare i Solna, Sundbyberg, Danderyd och Bromma på ett miljömässigt hållbart sätt. Vårt uppdrag är också att driva vår verksamhet på affärsmässiga grunder. Det vi erbjuder ska ha konkurrenskraftiga priser samtidigt som det produceras inom ramen för högt ställda miljökrav.



Här finns våra kunder

Geografisk fördelning av våra fjärrvärmekunder baserat på mängd levererad värme.

Norrenergi 2022

Kärnverksamhet: Fjärrvärme och fjärrkyla med tillhörande tjänster
Ägare: Solna stad (2/3) och Sundbybergs stad (1/3)
Huvudkontor: Solna Strandväg 96, Solna
Antal anställda: 89 personer
Omsättning: 791 miljoner kronor
Antal kunder: 2 100
Försäljning fjärrvärme: 964 GWh
Försäljning fjärrkyla: 61 GWh

Våra produktionsanläggningar

Solnaverket:

Värmepumpanläggning och 5 hetvattenpannor, 2 fjärrvärmeackumulatörer, 1 fjärrkylackumulator, 1 kylanläggning

Sundbybergsverket:

Spets- och reservanläggning – 3 hetvattenpannor, 1 kylanläggning, 2 värmepumpar för värme och kyla

Frösunda: 1 kylstation

Med väl utbyggda distributionsnät, egen förnybar produktion och samarbeten där vi tar vara på överskottsenergi, bidrar vi till en resurseffektiv och på sikt helt fossilfri energiförsörjning. Som energipartner ser vi till att våra kunders energianvändning blir så effektiv som möjligt. Det gör vi med hjälp av energitjänster för effektivisering, optimering och ökad trygghet. Vi delar också med oss av kunskap och rådgivning.

Streamingtjänster till 100 000 människor

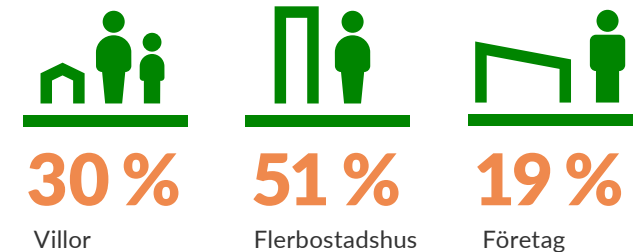
Som kommunägt energibolag i en snabbt växande del av Storstockholm, är Norrenergis uppdrag att erbjuda värme och kyla med bra miljöprofil till både invånare och företagare. Ungefär 90 procent av alla fastigheter i Solna och Sundbyberg värms med vår Bra Miljöval-märkta fjärrvärme, och vi har även många kunder i Bromma och Danderyd. Varje sekund, varje dag året runt strömmar vi vatten som värmer fler än 100 000 människor som bor och arbetar här. Vi kallar det streamad värme för att fler ska förstå vilken bekväm och modern tjänst det är – som en parallell till streamad film och

musik. Streamad värme innebär att vi på Norrenergi står för all utveckling av tjänsten värme. Som kund använder man så mycket man behöver, när man vill.

Vi bygger ut när våra områden växer

Vi bygger successivt ut våra nät till de nya fastighetsområden som växer fram och områden som förtätas. Några av områdena är Västra Ursvik, Järvastaden och Ulriksdalsfältet. Under 2022 har vi tecknat nya leveranskontrakt för fjärrvärme motsvarande 15,1 GWh (10,5 GWh) i helårsleverans, för fjärrkyla uppgick motsvarande volym till 2 920 MWh (35 MWh). Den ökade volymen jämfört med året innan beror troligen på att några större projekt flyttats fram i tiden på grund av pandemin. Varmare somrar och högre krav på rätt inomhustemperatur för en bättre arbetsmiljö gör att många kommer att efterfråga fjärrkyla även i framtiden. Serverhallar och andra verksamheter som är känsliga för värme, har också ett stort behov av kylning.

Fördelning av antal kunder

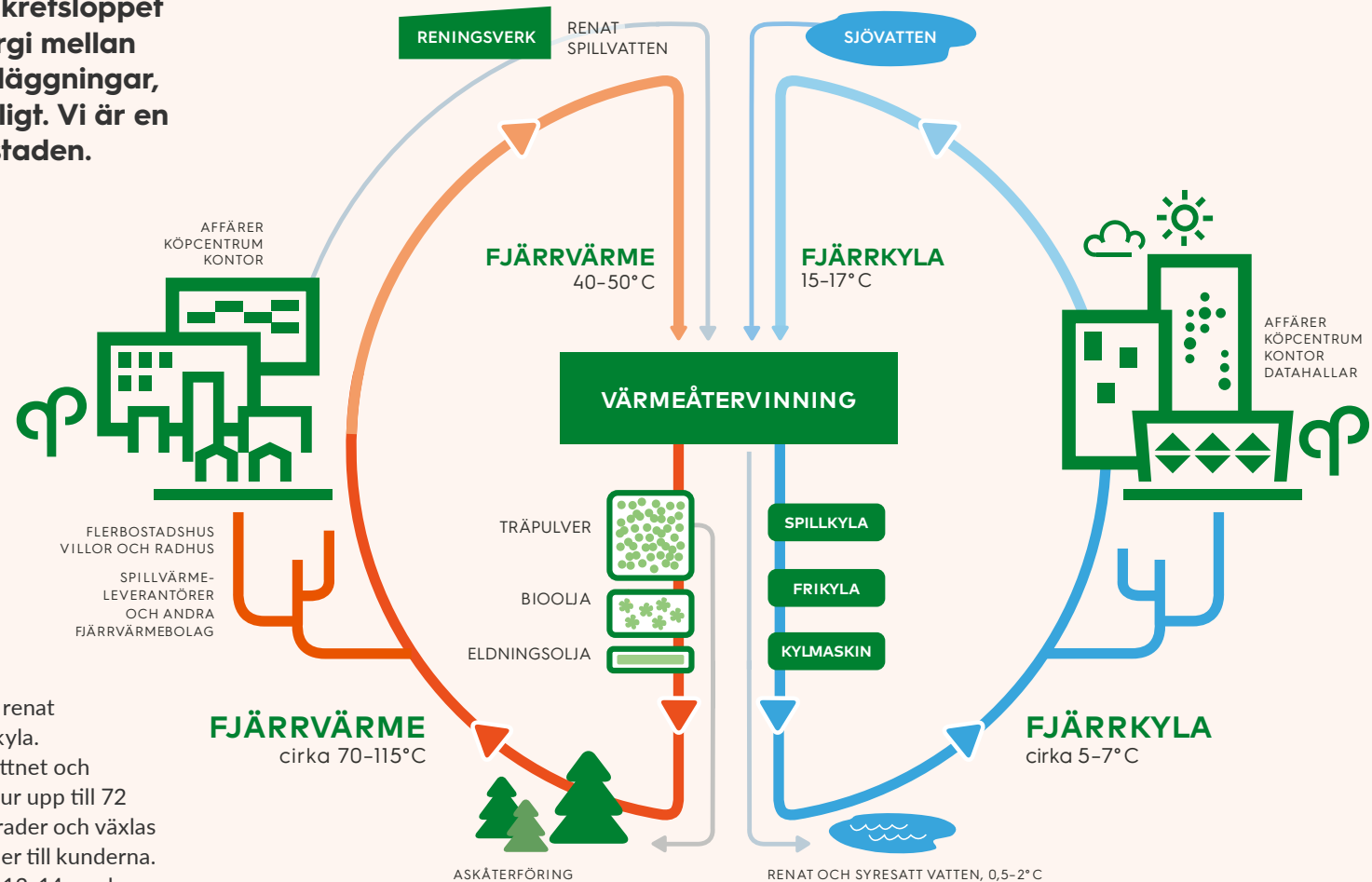


Så här ser fördelningen utifrån antal kunder ut. Våra kunder är både hushåll och företag i våra ägarkommuner Solna och Sundbyberg, och i Bromma och Danderyd.



Vi streamar – värme och kyla i kretslopp

I våra städer finns ett energisystem med värme och kyla i kretslopp. Norrenergis produktion är hjärtat och våra fjärrvärme- och fjärrkylnät är blodomloppet. I det gemensamma kretsloppet tar vi tillvara och pumpar runt energi mellan kunder, samarbetspartners och anläggningar, på ett så resurssmart sätt som möjligt. Vi är en del av lösningen för den hållbara staden.



I vår värmepumpänläggning använder vi värmen i renat avloppsvatten för att producera både värme och kyla. Värmepumparna tar vara på värmen ur avloppsvattnet och överför den till fjärrvärmenätet, med en temperatur upp till 72 grader. Det resterande avloppsvattnet är då 0,5 grader och växlas över till fjärrkylnätet med en temperatur på 5 grader till kunderna. När returvattnet kommer tillbaka till oss så är det 12-14 grader. Detta vatten växlas tillbaka till avloppsvattnet som används i värmepumparna igen. Smart kretslopp eller hur?

Plan för framtiden med nytt miljötillstånd

Efter flera års arbete finns sedan 2020 en ny detaljplan för Solna och i januari 2022 blev också ett nytt miljötillstånd för Solnaverket klart genom miljödom i Mark- och miljödomstolen. Tillståndet är en förutsättning för att Norrenergi ska kunna utveckla fjärrvärmeproduktionen för framtiden. En viktig del är att kunna fasa ut den sista delen fossilt bränsle. En annan att kunna använda vatten från Ulvsundasjön i våra värmepumpar, när Bromma reningsverk stängs och vi inte längre kan nyttja flödet av renat avloppsvatten som energikälla. Med miljötillståndet får vi också möjlighet att ha egen elproduktion och en egen hamn för att ta emot båttransporter, vilket skulle kunna ersätta lastbilstransporter för bränsle.

Nytt kyllager skjuts på framtiden

Vi har sedan 2021 ett miljötillstånd för att kunna omvandla ett före detta oljelager under Sundbybergverket till kyllager. Projektet innebär en stor investering och på grund av det osäkra ekonomiska omvärldsläget har vi under 2022 tagit beslutet att avvakta med nästa steg tills vidare.

Strategi och styrning

Med utgångspunkt i vårt uppdrag och vision styr vi verksamheten med stöd av företagets strategiska utvecklingsplan. Planen görs på fyra års sikt och den innevarande planen gäller till och med 2023. Det övergripande målet är att Norrenergi ska fortsätta skapa affärsmässig och konkurrenskraftig samhällsnytta, och vara en positiv kraft för hållbar utveckling. Vår strategiska utvecklingsplan innehåller fem övergripande målområden:

Smart för kunden

Våra kunder upplever oss som en lokal, kundnära och schysst affärspartner för framtiden. Vi förstår deras behov och kan med olika smarta lösningar skapa den bästa upplevelsen för kunden. Kundens behov står i centrum för vår verksamhet.

Ledande miljöprofil

Vi har en ledande miljöprofil och hjälper våra kunder till detsamma. Allt vi gör genomsyras av en positiv syn på hållbar utveckling både för oss, våra kunder och våra ägare. Norrenergi är resurssmart för kunden och hållbart för framtiden.

Hållbar stadsutveckling

Vi bidrar till och är en förutsättning för en hållbar stadsutveckling i de områden vi verkar. Vi har ett stort engagemang för våra städer och dess invånare. Genom att leverera värme och kyla med minsta möjliga miljöpåverkan, medverkar vi till en positiv utveckling av våra städer.

Utvecklande arbetsplats

Vi är en mycket attraktiv arbetsgivare som erbjuder tydliga och utvecklande arbetsuppgifter. Vi värnar såväl om den yttre miljön som arbetsmiljön, som är trygg och säker. Våra medarbetare utvecklas ständigt för att alltid möta och överträffa behoven hos ägare, kunder och kollegor.

Digitaliserade verksamheter

Vi utvecklar digitala system för att kunna optimera för kunden, minimera miljöpåverkan och stärka kretsloppet. Genom datadriven analys är vår målsättning att alltid ligga steget före. Vi är ett modernt företag där digitalisering är en naturlig och prioriterad del av utvecklingen.

Mätbara mål

Vi har mätbara strategiska mål som täcker in följande målområden:

- **Ekonomiskt resultat** – fortsatt god lönsamhet
- **Medarbetare** – trygga och effektiva team som utvecklas tillsammans
- **Kundupplevelse** – fler nöjda kunder
- **Varumärke** – ökad kännedom om Norrenergi

Förutom dessa områden finns förstås också vårt övergripande miljömål om att vår värmeproduktion på sikt ska bli 100 procent förnybar.

Hållbarhetspolicy

Norrenergis hållbarhetspolicy är tillsammans med våra värderingar också vår uppförandekod, som gäller för alla medarbetare. Hållbarhetspolicyen beskriver vårt förhållningssätt inom miljö, socialt ansvarstagande och engagemang, samt ekonomiskt ansvarstagande och affärsetik. I korthet anger hållbarhetspolicyen att vi ska

- sträva efter resursoptimering och cirkulära lösningar med minskad förbrukning av icke förnybara resurser,
- arbeta målinriktat och systematiskt för att förebygga negativ miljöpåverkan lokalt och globalt,
- verka för välbefinnande och livskvalitet för våra medarbetare genom balans mellan arbete och fritid,
- ta tillvara och utveckla våra medarbetares kompetens och ledarskap och driva ett proaktivt arbetsmiljöarbete,
- utveckla en långsiktig kundnöjdhet och lönsam verksamhet som möjliggör investeringar för hållbar utveckling,
- utvärdera och välja leverantörer på ett sunt och hållbart sätt. Systematiskt arbete med stöd av ledningssystem

Norrenergi har ett välutvecklat systematiskt arbete för kvalitet, miljö och arbetsmiljö.

Sedan 2001 är vi certifierade enligt ISO14001 och 2022 certifierades vårt arbetsmiljöledningssystem enligt nya standarden ISO 45001.

Vårt erbjudande

Kärnan i vår affär är våra nät och våra streamingtjänster av miljösamt värme och kyla. Som energipartner hjälper vi också våra kunder att energioptimera och få kontroll över sitt inomhusklimat. Tillsammans kan vi minska klimatpåverkan, resursanvändning och kostnader.

All vår värmeproduktion är märkt med Bra Miljöval och kommer nästan uteslutande från förnybara energikällor. Siffran för 2022 är 99,2 procent inräknat transporter. Många av våra större företags- och fastighetskunder använder olika miljöcertifieringar för sina byggnader, där energianvändning är en viktig del. Vår värme och kyla möjliggör bra poäng i bland annat certifieringssystemen LEED och BREEAM.

Effektiv fjärrkyla

Fjärrkyla, eller streamad kyla som vi säger, har flera miljöfördelar. Det går åt mindre energi och mindre köldmedier i en stor, miljöanpassad anläggning som använder sjökyla och spillkyla, jämfört med att ha många små kylanläggningar. Vår streamade kyla är 100 procent förnybar. Idag är fjärrkyl nätet fyra mil långt och det fortsätter att växa.

Ett attraktivt alternativ

Fjärrvärme är ett miljömässigt bra alternativ som är både resurs- och kostnadseffektivt där förutsättningar för infrastruktur och tillgängliga energikällor finns. Fjärrvärmens roll har blivit ännu viktigare i en tid med stora utmaningar för energisektorn där priserna på framför allt el varit höga och oförutsägbara. Möjligheten att använda och växla mellan flera olika energikällor, och kunna parera pristoppar genom att anpassa driften under dygnets olika timmar, ger fjärrvärmebolagen en fördel i jämförelse med annan energiproduktion. På Norrenergi har vi också märkt av ett ökat intresse med rekordmånga förfrågningar om nya anslutningar för streamad värme och kyla under 2022.

Ökat intresse för energieffektivisering

Med högre energikostnader ökar incitamenten för fastighetsägare och boende att spara energi. Vi vill vara

kundens energipartner och erbjuder flera tjänster för att följa upp och optimera energianvändningen. Energieffektivisering sparar inte bara kostnader för kunden utan innebär oftast också att vår produktion blir effektivare.

Vi erbjuder bland annat tjänsten Driftgenomgång, där kunden får lära sig hur värmecentralen fungerar och hjälp att optimera den. Prenumerationstjänsten Värmetrygg innebär att kunden regelbundet får hjälp att se över värmecentralen och vid behov ingår även akutbesök. Energikartläggning och injustering av värmesystemet är exempel på nya tjänster som fler efterfrågar.

Optimering med nya digitala lösningar

Genom digitaliseringens möjligheter för insamling av data och smart styrning kan vi ta optimeringen av energianvändningen till nästa nivå. Tillsammans med våra kunder utvecklar och testar vi nu nya optimeringstjänster som sparar miljö och kostnader, och bidrar till ett mer balanserat energisystem. Under året har vi arrangerat två workshops med kunder för att få veta mer om vilka behov och önskemål som finns och hur Norrenergi kan bidra i detta.

Ett framgångsrikt exempel är tjänsten Värmesmart med systemet Noda. Med smarta algoritmer tar systemet hänsyn till olika faktorer som påverkar inomhustemperaturen och anpassar värmen automatiskt. Kunden får ett jämnare inomhusklimat och kostnaderna minskar, besparingen är mellan 10 och 20 procent. Inför 2023 har vi satt ett mål att spara sammanlagt 2 MWh med hjälp av Värmesmart hos våra kunder. [Läs mer om tjänsterna här.](#)

Överskottsvärme tillbaka till nätet

Som en viktig del i vår strävan att använda energi optimalt i ett kretslopp, erbjuder vi en tjänst för att ta vara på överskottsvärme från kunder. Kunder som har ett värmeöverskott, till exempel industrier eller datahallar, kan skicka in den i Norrenergis fjärrvärmesät och få ersättning för den levererade energin.

Uppskattad kundportal

Den viktigaste kommunikations- och informationskanalen för våra kunder är vår kundportal. Portalen ger en helhetsbild över energianvändningen och underlättar för kunderna att hålla koll på kostnader och olika nyckeltal. Då blir det också lättare att se var det går att spara energi.

Vi utvecklar löpande portalen med nya funktioner och förbättrar användargränssnittet, för att kunderna ska ha så bra nytta som möjligt av den. För 2022 satte vi målet att minst 950 kunder skulle använda portalen. Utfallet blev 1610, en glädjande stor ökning från 2021 då antalet var cirka 700.



Utsikt från toppen av
vår fjärrkylackumulator.



Nöjda kunder

Vi vill att våra kunder ska vara riktigt nöjda med oss. Varje år mäter vi kundnöjdheten både bland villakunder och företagskunder, här ingår också bostadsrättsföreningar. Indexet bygger på tre frågor som är gemensamma för flertalet undersökningar. Därmed blir resultatet jämförbart oavsett vilken leverantör man anlitar. Sedan 2021 använder vi TMJ Group för våra mätningar.

Undersökningen visar att vår leveranssäkerhet ligger i topp, 4,8 av 5,0. Andra områden där våra kunder är väldigt nöjda med Norrenergi är bemötande, tillgänglighet, tydlighet i besked och svar samt att vi agerar för ett hållbart samhälle. Även vår kundportal och klagomålshantering får höga betyg. Det framgår också att återkoppling på utförda jobb är väldigt viktigt och många efterlyser att de gärna vill att vi hör av oss då och då. Undersökningen innehåller dessutom 37 sidor med öppna kommentarer som hjälper oss att ännu bättre förstå hur kunderna resonerar och hur deras behov ser ut. Resultatet av undersökningen ser du i tabellen här intill.

NÖJDA KUNDER

	2022	2021
Företag och bostadsrättsföreningar	75,02	74,9
Villakunder	77,44	77,5

Vi fortsätter att ligga på en hög nivå i årets kundundersökning. Allra nöjdast är våra villakunder, indexet landar på 77,44 vilket är betydligt högre än branschsnittet som ligger på 69,2. Även våra företagskunder och bostadsrättsföreningar är betydligt nöjdare än branschsnittet, 75,02 jämfört med 69,0.

[Läs mer här.](#)



Tre frågor till Lars Aktervall, vice ordförande i Brf Rudtorp 4

Hur arbetar ni med energi- och klimatfrågorna i Brf Rudtorp 4?

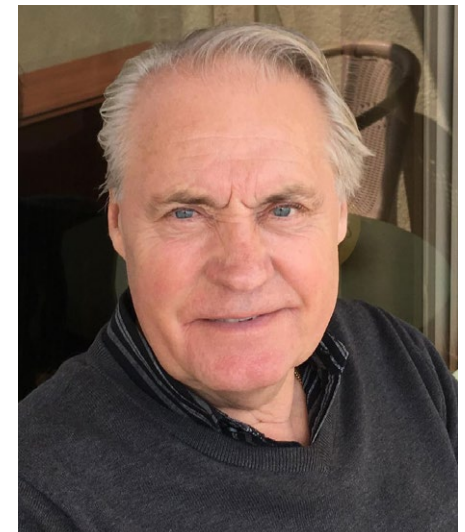
Vi tar klimatfrågan på allvar och är noggranna i arbetet för att sänka energikostnaderna. Styrning av belysning i gemensamma utrymmen och att hålla en jämn innetemperatur på i snitt 21 grader celsius är ett par exempel. Vi tipsar också våra boende om energismart beteende och påminner om att till exempel använda tvättstugan på ett energieffektivt sätt.

Hur har ni navigerat i energikrisen under året?

Vi har bytt till ett något mer ekonomiskt elavtal och framför allt fortsatt spara energi tillsammans med våra boende. Med hänsyn till våra boende i föreningen sänker vi dock inte temperaturen under 21 grader.

På vilket sätt bidrar samarbetet med Norrenergi till effektiv värmeförsörjning?

För några år sedan tipsade Norrenergi oss om "Värmesmart" för ytterligare energieffektivisering. Efter ett års test med temperaturgivare i utvalda lägenheter så kan styrelsen via NODA-portalen följa den dagliga snittemperaturen och vi har fått cirka 10 % lägre energianvändning. Den besparingen har varit värdefull nu i energikristider. Vi värdesätter Norrenergis servicenivå och kompetens, bland annat har vi i styrelsen fått en praktisk genomgång av hur värmecentralen fungerar!



Våra viktiga hållbarhetsfrågor

Norrenergis ansvar och bidrag till en hållbar utveckling inkluderar många olika frågor. Vi lägger störst fokus på de områden där verksamhetens påverkan är störst, och som har störst betydelse för våra kunder, ägare och andra intressenter. Tabellen nedan visar en sammanställning av våra viktigaste frågor för ett miljömässigt, socialt och ekonomiskt hållbart Norrenergi.

Vårt bidrag till Agenda 2030

Norrenergi stödjer Agenda 2030 och de globala målen i sin helhet. Som lokalt energibolag har vi möjlighet att bidra till flera mål, framförallt mål 7 Hållbar energiförsörjning men också mål 11 Hållbara städer och samhällen. För oss som arbetsplats och företag är även mål 5 om Jämställdhet och mål 8 om Hållbar tillväxt och goda arbetsförhållanden, mycket relevanta.



Norrenergi stödjer Agenda 2030 i sin helhet, och ser att vi har möjlighet att bidra till flera av målen. Framförallt mål 7 som handlar om Hållbar energiförsörjning, men också mål 11 om Hållbara städer och samhällen. Ur ett internt perspektiv är bland annat mål 5 om jämställdhet och mål 8, som behandlar hållbar tillväxt och god arbetsmiljö, relevanta.

Minskad klimatpåverkan	Genom att producera fjärrvärme och fjärrkyla från återvunnen och förnybar energi, med minsta möjliga avtryck på miljö och klimat verkar Norrenergi för hållbar utveckling ur både ett lokalt och globalt perspektiv.
Tjänster	Norrenergi erbjuder resursoptimerade energitjänster, vars låga miljöpåverkan och möjlighet till energiåtervinning bidrar till att uppnå nationella miljömål. Tillsammans med våra kunder och andra intressenter minimerar vi användningen av icke-förnybara naturresurser.
Energi-effektivisering	Tillsammans , genom engagerade medarbetare och i samarbeten med våra kunder och andra partners, skapar vi ett energisystem med värme och kyla i kretslopp. Genom våra energitjänster hjälper vi också våra kunder att spara energi.
Hållbar stadsutveckling	Norrenergi är en del av lösningen för den hållbara staden. I vårt gemensamma kretslopp tar vi tillvara och pumpar runt energi mellan kunder, samarbetspartners och anläggningar. Tillsammans tar vi vara på överskottsenergi på ett resurssmart sätt och skapar livskraft i våra städer.

Ekonomiskt ansvarstagande	Norrenergi drivs på affärsmässig grund och ska vara lönsamt. Den vinst som genereras investeras i utveckling av verksamheten samt går tillbaka till våra ägarkommuner och skapar förutsättningar för ökad samhällsnytta.
Framtidens arbetsplats	Norrenergi ska upplevas som en attraktiv arbetsgivare. Vi vill att medarbetare ska välja att utvecklas med företaget genom att göra det till en prioriterad del av ledarskapet. Alla medarbetare ska utvecklas på riktigt varje år och nya medarbetare ska snabbt och effektivt bli självständiga i sitt arbete.
Mångfald och likabehandling	Norrenergi vill skapa en dynamisk mångfald , som berikar nya perspektiv och idéer. Olikheter skapar möjligheter och främjar nytänkande. Genom att aktivt arbeta med likabehandling samt med att främja mångfalden inom företaget tror vi att vi blir ett bättre företag. Det vill säga, tar bättre beslut, får nöjdare medarbetare, nöjdare kunder och i förlängningen högre lönsamhet.
Lokalt samhälls-engagemang	Norrenergi vill främja ett mer miljöanpassat , hälsosammare, tryggare och mer tolerant samhälle. Därför stödjer vi organisationer inom idrott och kultur, och satsningar på nya energilösningar.

Omvärld och intressentdialog

Omvärlden förändras och utvecklingen går snabbt i energi- och klimatpolitiken, vår egen bransch och i våra ägarkommuner. Genom löpande omvärldsbevakning och nära dialog med ägare, kunder och andra intressenter ser vi till att utvecklas i takt med nya förutsättningar, svara upp mot de förväntningar som ställs på oss och bidra till en hållbar samhällsutveckling.

Vi lever i en geopolitiskt instabil och osäker tid. Världen och Europa har skakats om först av coronapandemin och nu av Rysslands invasion av Ukraina. Det har medfört en förstärkt energikris med brist på bränslen och kraftiga prisökningar. Samtidigt accelererar arbetet för omställning och utbyggnad av morgondagens förnybara energiförsörjning.

Höga elpriser

Under 2022 har priserna på el tidvis varit dramatiskt höga och också svängt snabbt. Allt fler ser över sin energiförsörjning, söker mer kostnadseffektiva alternativ och strävar efter energibesparingar. Höga elpriser och bränslepriser drabbar även oss som energiföretag.

Klimatutmaning i fokus

För att nå Parisavtalets mål om max 1,5 graders uppvärmning måste utsläppen av klimatpåverkande gaser halveras till 2030 jämfört med 2019, och nå netto-noll 2050. Samtidigt behöver vi anpassa oss till de klimatförändringar som redan sker. Behovet av omställning innebär snabb utveckling och förändrade förutsättningar i vår bransch. Med rätt val av bränsle spelar fjärrvärmens en viktig roll för att Sverige ska nå det nationella klimatmålet om fossilfrihet senast 2045.

I branschinitiativet Färdplan fossilfri uppvärmning som antogs 2019, och som Norrenergi stödjer, anges visionen att all uppvärmning av bostäder och lokaler under ett normalår ska ske utan fossila bränslen senast år 2030.

EU i tåten

Under de senaste två åren har det tagits flera viktiga politiska beslut kring energisystemet och omställningen till ett mer klimatsmart samhälle, detta gäller inte minst på EU-nivå.

EU:s gröna giv med styrmedel och finansiering för ett klimatneutralt och konkurrenskraftigt EU 2050, innehåller bland annat det så kallade 55 %-paketet, med förslag till åtgärder för att åstadkomma en 55-procentig minskning av utsläppen till 2030 i förhållande till 1990. Vad EU:s gröna taxonomi och dess normer för hållbara investeringar för med sig för Sveriges energi- och skogssektor har också fortsatt att diskuteras. EU har även formulerat en strategi för biologisk mångfald som bland annat innefattar ett mål om att rättsligt skydda 30 procent av EU:s landområde och lika mycket av unionens havsområde. För framtidens hållbara energiförsörjning diskuteras olika energislag och olika energibärare. Både EU och Sverige har lanserat en vätgasstrategi som ska underlätta omställningen till fossilfrihet.

Elsystemets utmaningar

Senaste årets höga och svängiga elpriser har varit prövande för många och även för oss. Elpriserna, tillsammans med historiskt höga priser på träpellets, har mynnat ut i exceptionella kostnadsökningar för fjärrvärmeproduktionen. Vi har i viss mån möjlighet att dämpa påverkan genom att anpassa körningen av våra värmepannor och värmepumpar. Nya utmaningar väntar ändå runt hörnet. Elanvändningen i Sverige förväntas mer än fördubblas till 2045, från 140 till 330 TWh. För att möta denna utveckling kommer det att krävas omfattande investeringar i ny elproduktion och eldistribution. I denna utveckling har fjärrvärmesystemen, både med och utan kraftvärmeproduktion, en viktig roll att spela. Kraftvärmens tillför lokal elproduktion och fjärrvärmens avlastar elsystemet genom att minska elbehovet för uppvärmning, så att elen kan användas där den behövs mest.

Energieffektivisering och ny energiteknik

Att arbeta med energieffektivisering är självklart för Norrenergi, dels för att det bidrar till att uppfylla energi- och klimatpolitiska mål, dels för att det är affärsmässigt sunt. I det arbetet är automation och smart mätning och styrning centrala delar. Det ingår som en självklar del i utvecklingen

av våra egna anläggningar, samtidigt som det är något som vi satsar på att hjälpa våra kunder med.

I likhet med flera andra fjärrvärmebolag engagerar sig Norrenergi i forskning och utveckling kring ny energiproduktionsteknik, som exempelvis djupgeotermi, och nya former av energilagring, som exempelvis värmelagring i fasförändringsmaterial.

Dialog med viktiga intressentgrupper

Norrenergis verksamhet berör och berörs av många olika intressenter. Vi för löpande en aktiv dialog med många grupper, både genom vår dagliga verksamhet och genom särskilda forum och riktade kommunikationsaktiviteter. Tabellen på nästa sida visar en översikt av våra viktigaste intressenter, identifierade i en intressentanalys gjord 2019, samt former för dialog och vilka frågor som är i fokus. Våra intressenter och deras prioriteringar är också en viktig utgångspunkt för innehållet i den här redovisningen.

Dialoger 2022

Former och omfattning för dialoger påverkades av pandemin under 2020 – 2021, då inga studiebesök eller större fysiska möten kunde arrangeras. Samtidigt utvecklades formerna för bra dialog i digitala kanaler, med såväl medarbetare som kunder och andra intressenter. Under 2022 har vi återupptagit fysiska möten men samtidigt behållit det digitala formatet där det fungerar bra. Det gäller exempelvis budgetgenomgångar med våra kunder som både blir enklare och sparar tid för kunden.

Efterlängtad kundevent

Ett efterlängtad evenemang som vi genomförde för första gången på fyra år var vårt öppna hus. Intresset var stort när vi i november bjöd in kunder till en kväll med inspiration och tips för hållbar energianvändning. Många ville diskutera uppvärmningsfrågor med våra energiingenjörer eller med Solna och Sundbybergs energi- och klimatrådgivare som också var på plats. Den guidade turen på Solnaverket var också populär.

Dialog med viktiga intressentgrupper

Intressenter	Dialogformer	På agendan
Kunder	Webbplats, sociala medier Kundservice, kundbesök, kundundersökning Prisdialogen Byggmöten/ informationsmöten Kundevent (öppet hus-kvällar)	Prissättning och prisinformation Avbrottsfria leveranser Service och information Samarbeten för att uppnå ett hållbart energisystem Miljövärden Miljöklassning av byggnader Utveckling av tjänster Energioptimering
Medarbetare	Intranät, Yammer Arbetsplatsträffar, informationsmöten Norrenergidagen Medarbetarundersökning Medarbetarsamtal Skyddskommitté, samverkansmöten Arbetsmiljögrupper	Företagskultur och värderingar Information och verksamhetsutveckling Hälsa, arbetsmiljö och säkerhet Ledarskap och kompetensutveckling
Allmänheten	Lokala arrangemang Webbplats, sociala medier Sponsringsaktiviteter Studiebesök	Allmänhetens intresse för produktionsverksamheten Norrenergi som arbetsplats Lokal miljöpåverkan Samarbeten och sponsring



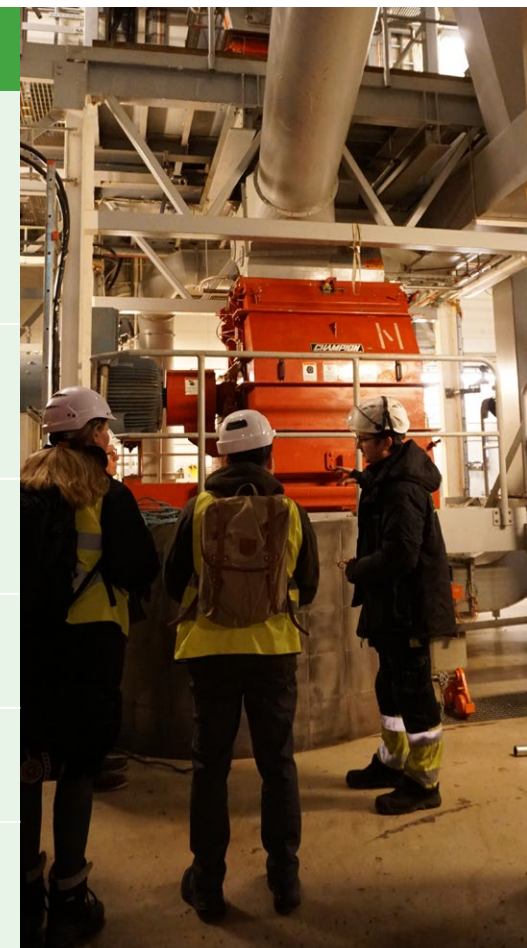
Djupintervjuer och workshops med våra brf-kunder

Vi strävar efter att bli en ännu bättre energipartner och vill därför ha så mycket input som möjligt från våra kunder. Vi bjöd därför in våra kunder i bostadsrättsförening till både djupintervjuer och workshops för att höra vilken hjälp de behöver i sina fastigheter. Det var ett ämne som lockade och närmare 30 personer deltog på workshopen.

I novembermörkret var vi på plats och delade ut reflexer till de som passerade förbi Sundbybergs station och Solna Strands tunnelbana i morgonrusningen.

forts. Dialog med viktiga intressentgrupper

Intressenter	Dialogformer	På agendan
Ägare	Styrelsemöten, årsstämma Strategidag	Långsiktigt hållbar produktion Konkurrenskraftiga priser Energi- och miljöpolitiska målsättningar Marknadsmässig lönsamhet Samhällsutveckling
Leverantörer och entreprenörer	Upphandlingar Avstämning av avtal Bygg- och projektmöten	Avtal och priser Hållbarhetskrav (ekonomi, miljö, socialt ansvar) Logistik, miljöanpassade transporter
Myndigheter	Dialog kring planer och projekt Tillsyn, rapportering	Tillståndsvillkor, tillämplig lagstiftning och branschstandarder Byggregler
Ideella organisationer	Samrådsprocesser Sponsringssamarbeten	Kvalitets- och miljömärkningssystem, certifieringar Beräkningsmetodik för miljövärden
Skolor/Morgondagens medarbetare	Examensarbeten, praktik Besök i skolor	Energiteknik, energibranschen som arbetsplats, väcka teknikintresse, jobb- och karriärmöjligheter
Branschorganisationer	Deltagande i konferenser och aktiviteter	Omvärldsbevakning, kompetensförsörjning, samarbete, erfarenhetsutbyte

**Flera möten med kunder i Prisdialogen**

Med anledning av snabbt ökande bränslepriser och de höga, svårbedömda elpriserna, höjde vi under året priset på kyla och värme med åtta procent, en relativt stor höjning jämfört med tidigare år. Vi hade flera möten med kunder i Prisdialogen inför detta, där vi redogjorde för hur bränslepriserna påverkar vår ekonomi. Våra kostnadsökningar var betydligt högre än åtta procent men vi valde att hålla nere prishöjningen i avvaktan på att el- och bränslepriser förhoppningsvis stabiliserar sig, och ger underlag för en mer långsiktig prissättning.

Guidningen på Solnaverket är en populär aktivitet på våra öppna hus.



Tre frågor till Svante Hedström, hållbarhets- och projektchef Fastpartner

Fastpartner har antagit visionen 100 % klimatneutralt 2030 – hur arbetar ni mot den?

Vi minskar energianvändningen genom bättre isolering och behovsstyrda drifttider, och minskar utsläppen genom att välja energi från förnybara källor och sätta upp egna solceller. Ventilation och belysning kan styras efter behov, till exempel närvarostyrning. En stor utmaning i vår bransch handlar om klimat- och miljöpåverkan från byggprojekten, där mycket återstår att göra för ökad resurseffektivitet, återbruk och cirkularitet. Här är vi ännu bara i början av resan.

Hur påverkas ni av energikris och skärpta krav på klimatområdet?

Energikostnaderna har ökat för oss som för alla, men vi har samtidigt fått incitament att intensifiera klimatarbetet. Vi har bestämt oss för att ligga steget före och det finns fortfarande många kilowattimmar att spara!

Vilka samarbeten med kunder och leverantörer är särskilt viktiga för att nå era mål?

Detta är verkligen ett gemensamt arbete. Med Norrenergi har vi effektiv fjärrvärme och en kompetent partner för optimerad energianvändning i våra hus. Från vårt håll kan vi hjälpa till att kapa effektoppar genom att avstå från uppvärmning och kylning under de timmar efterfrågan är störst. Tillsammans med våra hyresgäster jobbar vi inte minst med innetemperaturen. God inomhusmiljö kan idag få vara lite svalare på vintern och lite varmare på sommaren, till exempel.

Miljömässig hållbarhet

Vårt viktigaste bidrag till klimatet och miljön är att producera och distribuera förnybar och effektiv energi. Vi tar ansvar för verksamhetens miljöpåverkan i alla led. Från val av bränslen, transporter och egen produktion, till energibesparingar hos våra kunder. Med ett ISO14001-certifierat miljöledningssystem och Bra Miljöval-märkning styr vi arbetet i rätt riktning.

Inga läckage av köldmedier

Tack vare ett bra och gediget arbete med underhåll och läcksökning har vi inte haft några läckage av köldmedia.

Vår fjärrkyla är därmed helt koldioxidfri. Läs mer på sidan 19.



Miljötilstånd för framtiden

Ett nytt miljötilstånd för Solnaverket blev klart i början av året.

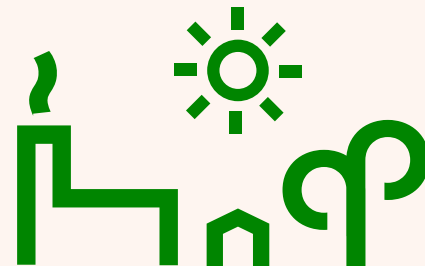
Det möjliggör fortsatt utveckling av verksamheten.

Läs mer på sidan 20.

Hållbara biobränslen

Lagstiftningen ställer utökade krav på spårbarhet och klimatdata genom hela produktionskedjan för biobränslen. Med svenskt bränsle och Bra Miljöval-märkning klarar vi kraven.

Läs mer på sidan 22.



Andelen förnybar energi i vår fjärrvärmeproduktion uppgick till hela 99,2 % under 2022. Då är även transporter inräknade. Läs mer på sidan 19.

99,2%

Miljösmart produktion

Norrenergi arbetar sedan länge för en så effektiv och miljöanpassad produktion som möjligt. Vi arbetar systematiskt med ständiga förbättringar för kvalitet, miljöprestanda och arbetsmiljö. Fokus är att säkerställa en effektiv drift och pålitliga leveranser till våra kunder. Vi följer upp driften varje dag genom att analysera data från föregående dygn. Vid behov kan vi då göra snabba justeringar för att nyttja anläggningarna optimalt, vilket sparar både pengar och miljö.

Miljöledningssystem certifierat enligt ISO 14001

Norrenergi har ett välutvecklat systematiskt kvalitets- och miljöarbete. Sedan 2001 är vi certifierade enligt ISO 14001. Vi genomgår löpande tredjepartsrevisioner som kontrollerar att vi lever upp till krav i miljö- och energilagstiftning så som miljöbalken, lagen om handel med utsläppsätter och hållbarhetslagen för biobränslen. Tredjepartsrevisorer kontrollerar årligen att vårt miljöledningssystem uppfyller kraven i ISO 14001 och Bra Miljövals kriterier. Vart tredje år görs en omcertifiering och under 2022 genomfördes en sådan revision med väl godkänt resultat.

Vår miljöpåverkan

Vi fokuserar miljöarbetet på de områden där miljöpåverkan är störst och som är viktigast för våra intressenter: utvinning, transporter och förbränning av bränsle, utsläpp till luft, avfallshantering samt produktion och användning av kemikalier. Norrenergis miljöråd, med representanter för verksamhetens mest miljöpåverkande delar, ansvarar för uppdatering och värdering av våra miljöaspekter.

Miljömål

Vårt övergripande miljömål är 100 % fossilfri produktion. Med utgångspunkt i våra betydande miljöaspekter fastställer vi varje år också mätbara, konkreta miljömål. Målen för 2022 har omfattat samma områden som föregående år, bland annat att minska värmeledningsförluster i nätet genom att bygga bort oisolerade rundgångar i marken och minska klimatpåverkan från våra transporter.

Nära 100 % fossilbränslefri produktion

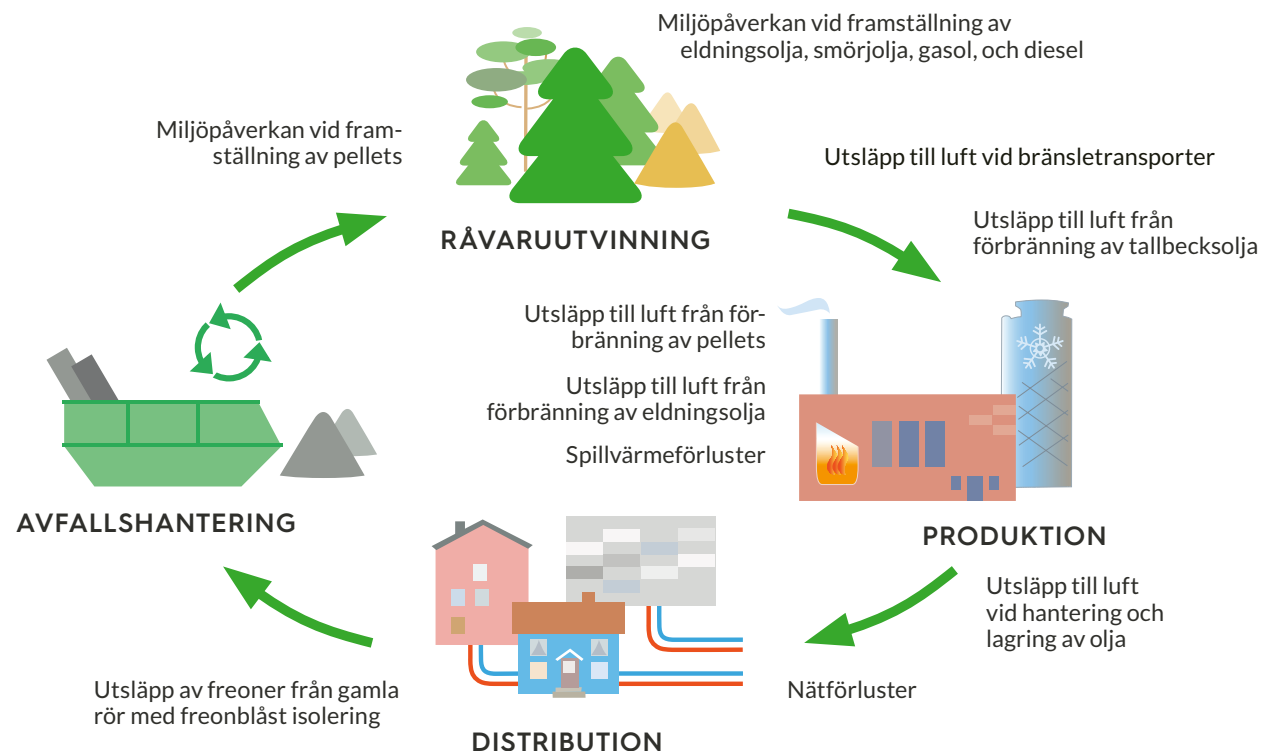
Vårt övergripande miljömål är att nå 100 procent fossilbränslefri produktion senast 2030. De senaste åren har vi nått runt 99 procent, transporter inräknat. Den sista procenten är svårast. Våra transporter är ännu inte helt fria från fossila bränslen och ibland använder vi fortfarande eldningsolja som spetsbränsle när det är riktigt kallt. 2022 nådde vi 99,2 (98,3) procent förnybar fjärrvärmeproduktion, vilket motsvarar 2 gram koldioxidekvivalenter per producerad kilowattimme.

För vår fjärrkyla var andelen förnybart och återvunnet bränsle 100 procent precis som tidigare år. Genom förbättringsarbete inom rondering och läcksökning har vi också helt undvikit utsläpp från läckage.

Utsläpp till luft

Vid förbränning av bränslen för produktion av fjärrvärme sker utsläpp till luften i form av koldioxid, koloxid, kväveoxider och stoft. Vi bevakar våra utsläppsvärden och gör löpande förbättringar i produktionsprocessen för att säkerställa låga värden inom ramen för lagstadgade krav och tillståndsvillkor. I vår rökgasreningsanläggning avskiljs stoft och partiklar ur rökgaserna.

Våra betydande miljöaspekter



Klimatredovisning enligt Greenhouse Gas Protocol

Sedan 2022 redovisar vi siffror för klimatpåverkande utsläpp i enlighet med standarden Greenhouse Gas Protocol. Det är ett vedertaget sätt att beräkna och redovisa koldioxidutsläpp ur ett livscykelperspektiv, vilket också har efterfrågats av våra kunder.

Tabellen nedan redovisar Norrenergis utsläpp i samtliga så kallade "scope" för samtliga kunder, i enlighet med Greenhouse Gas Protocol.

Scope 1-värdet inkluderar endast direkta utsläpp från Norrenergis produktion. Scope 2-värdet omfattar indirekta utsläpp från konsumtion av inköpt el och värme. Scope 3-värdet innefattar utsläpp som vår verksamhet ger upphov till i hela värdekedjan. Det vill säga andra indirekta utsläpp, växthusgaser som uppstår genom konsumtion av exempelvis material, varor, bränslen och transporter med fordon som inte ägs av Norrenergi.

UTSLÄPP (TON CO₂e)

	Scope 1	Scope 2 (market/location)	Scope 3
Fjärrvärme	1 326	717 / 2 674	7 778
Fjärrkyla	30	0 / 65	1 138
Totalt	1 356	717 / 2 739	8 916

Rapportering enligt Greenhouse Gas Protocol ska göras både enligt "market-based" och "location-based" metoden. Market-based visar utsläppen som Norrenergi genererar beräknat på den Bra Miljövalscertifierade elen Norrenergi använder i produktionen av fjärrvärme och fjärrkyla. Location-based visar som en jämförelse vad utsläppen hade varit med den nationella produktionsmixen. Emissionsfaktorn för location-based är baserad på nationell genomsnittlig koldioxidintensitet.

UTSLÄPP TILL LUFT

	Enhet	2022	2021	2020
FJÄRRVÄRME				
Fossil koldioxid, totalt	ton	841	2 707	385
Fossil koldioxid (CO ₂ e)	g/kWh levererad fjärrvärme	2	3	0,6
Kväveoxider (NO _x)	mg/kWh levererad fjärrvärme	31	56	17
Fossil energianvändning	%	0,8	1,7	0,3
FJÄRRKYLA				
Fossil koldioxid	g/kWh levererad fjärrkyla	0	3	3

Fossil koldioxid avser utsläpp från användning av eldningsolja för fjärrvärme och från köldmedier för fjärrkyla. Den högre siffran för 2021 beror till största del på att december var en ovanligt kall månad, vilket ledde till mer användning av eldningsolja. [Läs mer om miljönyckeltalen här.](#)

Säker och miljöanpassad hantering av kemikalier

Vi arbetar löpande för en säker och miljömässig hantering av kemikalier och för att successivt byta till bättre alternativ. Genom kontrollprogram säkerställer vi att verksamheten uppfyller tillståndsvillkor och lagkrav. De flesta kemikalier som förekommer i vår verksamhet är underhållskemikalier som används i små mängder och är relativt ofarliga för hälsa och miljö. Vid Solnaverket används ammoniak för reduktion av kväveoxider, den hanteras i slutna system och omges av strikta säkerhetsinstruktioner.

Effektiv distribution

Den värme och kyla som produceras ska i så hög grad som möjligt nå ut till kunderna. Norrenergi arbetar för minsta möjliga distributionsförluster i nätet. Vi mäter löpande skillnaden mellan producerad och levererad värme. Under 2022 har vi fortsatt bygga bort flera oisolerade rundgångar i mark. Distributionsförlusten var i snitt 5,9 (5,9) procent, fortsatt i linje med branschgenomsnittet.

Nytt viktigt miljötilstånd på plats

Planering pågår för att ersätta de sista återstående

fossiloljepannorna i Solnaverket. Vi ska också tömma bergrummet under Solnaverket som rymmer vårt lager av olja (EO5), totalt cirka 3 500 ton. Oljan är i dåligt skick och ska inte förbrännas. Den nya detaljplanen för Solna och det nya miljötilstånd som utfärdades av Mark- och miljödomstolen i början av 2022 möjliggör nu arbetet med att utveckla Solnaverkets verksamhet ytterligare och uppnå helt förnybar produktion.

Återvunna och förnybara energikällor

Vår värme produceras till största delen av spillvärme från renat avloppsvatten från Bromma reningsverk och av biobränslen såsom träpellets och bioolja. Inom ett antal år planerar man att lägga ner reningsverket och vi utreder just nu hur vi ska ersätta spillvärmen.

Vi har även ett avtal med Stockholm Exergi som levererar värme till oss. Den värmen uppfyller samma höga krav som vi ställer på vår egen produktion och är producerad med hjälp av renat avloppsvatten och sjövattnet. När behov uppstår är samarbetet det omvända och vi levererar värme till Stockholm Exergi. Vår kyla produceras till 100 procent av förnybara källor: Naturlig frikyla från

De första rörledningarna drogs in till Hagalund på 60-talet. Kontinuerligt underhåll är viktigt för ledningarnas livslängd och något som vi ständigt jobbar med. De senaste åren har vi gjort en större översyn av ledningsnätet här och förnyat stora delar.



kallt bottenvatten i Lilla Värtan och överskott av kyla från fjärrvärmeproduktionen, kompletterad med kylmaskiner som drivs med förnybar el.

Bra Miljövals kriterier för biobränslen

Allt biobränsle vi köper in måste uppfylla Bra Miljövals höga krav på sammansättning, ursprungsinformation och spårbarhet. Exempelvis får bränslet inte innehålla palmolja. Krav ställs också på att askan efter förbränning av trädbränsle ska återföras till skogsmarken, för att motverka försurning och behålla viktiga näringsämnen.

Restprodukter från FSC-certifierat skogsbruk

För att svara upp mot Bra Miljövals kriterier köper vi endast träpellets från skogsbruk certifierat enligt FSC (Forest Stewardship Council). Pelletsen är en restprodukt från sågverksindustrin, vilket också behöver intygas av leverantören. Vi ställer krav på systematiskt miljö- och kvalitetsarbete hos våra bränsleleverantörer och att de kan rapportera andelen förnybar energi i sin egen produktion. Kraven följs upp genom revisioner hos utvalda leverantörer. Med undantag av två leveranser från Baltikum kom all vår pellets 2022 från Sverige.

Skärpta hållbarhetskrav på biobränslen

Sedan 2021 gäller skärpta miljökrav enligt EU-lagstiftning på biodrivmedel och biobränslen. För att få ett så kallat hållbarhetsbesked måste flera kriterier uppfyllas avseende exempelvis ursprung, spårbarhet och klimatpåverkan. Norrenergi har hittills uppfyllt de krav som ställs och innehar hållbarhetsbesked för det bränsle vi använder.

Brist på biobränsle 2022

Till följd av Rysslands invasion av Ukraina, energikris och utmaningar med försörjningskedjor har det under året varit brist på tillgängliga biobränslen. Tack vare ordentliga lager som räckt under året och långsiktiga leverantörsrelationer har Norrenergi ändå klarat försörjningen av pellets.

VÅRA ENERGIKÄLLOR



Återvunnen värme – Spillvärme från renat avloppsvatten som kommer i tunnel från Bromma reningsverk. Ur hållbarhetssynpunkt är spillvärme väldigt bra då denna värme annars förblir outnyttjad. Vi har ett leveransavtal med Stockholm Exergi och köper även värmeåtervinning från dem.



Träpellets – Biobränsle som levereras i form av pellets och mals till träpulver i vår anläggning. Ursprunget varierar från år till år men kommer ofta från Sverige och Baltikum. Råvara från FSC-certifierat skogsbruk.



Biololja – Restprodukter från massa- och livsmedelsindustrin samt från kemisk industri (Europa). Uppfyller Energimyndighetens hållbarhetskriterier för biodrivmedel och flytande biobränslen.

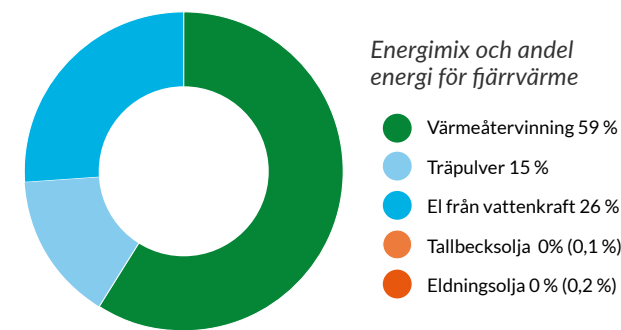


El från vattenkraft – El som används för att driva värmepumparna vid värmeproduktion. Endast Bra Miljöval-märkt el.

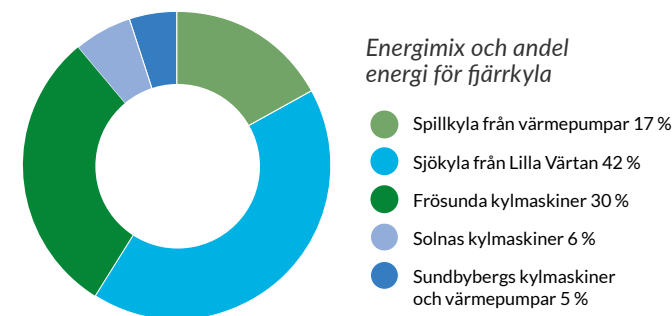


Eldningsoljor (EO1 och EO5) – Fossila bränslen som används när det är riktigt kallt ute och effekten i de andra bränslena inte räcker till, eller exempelvis vid oplanerade driftstopp på de pannor som drivs med biobränslen.

NORRENERGIS ENERGIKÄLLOR FÖR FJÄRRVÄRME OCH FJÄRRKYLA 2022



Under 2022 uppgick andelen förnybart bränsle i vår fjärrvärmeproduktion till 99,2 procent enligt Bra Miljöval. Då är även transporter inräknade. När det gäller koldioxidekvivalenter är siffran 2 gram per kilowattimme.



Under 2022 var andelen förnybart bränsle för fjärrkyla 100 procent precis som tidigare år och andelen koldioxidekvivalenter 0 gram per kilowattimme.

Säkra, miljöanpassade bränsletransporter

Vi använder transportnätverket Q3:s upphandlingsverktyg som ställer höga krav på arbetsmiljö, trafiksäkerhet och miljö. Miljökraven omfattar bland annat krav på viss andel förnybart bränsle och gränsvärden på utsläppsnivåer, miljöklass på fordonen, utbildning i effektivt körsätt och ISO 14001-certifiering. För säkerhet krävs bland annat en implementerad policy för alkohol- och drogfrihet. Norrenergi och Hargs Hamn AB kräver också att alla anlitade transportörer ska ha genomgått en så kallad SSG Entré-utbildning inom hälsa, säkerhet och miljö.

Transporterna av bränsle till Norrenergis anläggningar sker antingen med fartyg till vårt lager i Hargshamn och därefter vidare med lastbil de 13 milen till Solnaverket, eller som direktleverans med lastbil från leverantören. Under 2022 handlade det om endast två fartyg från Litauen och sammanlagt 1 433 lastbilsleveranser om totalt 45 931 ton pellets. Antalet transportkilometer ökade med cirka 16 procent jämfört med 2021 (från 284 762 till 330 630 km totalt). Totalt har transporterna gett upphov till 389 ton CO₂, vilket är en ökning från 347 ton föregående år.

På Solnaverket tar vi emot transporter av framför allt pellets. Tack vare vår travers, även kallad "klon", kan vi förflytta 4,5 ton pellets i varje skopa mellan våra lager.



Social hållbarhet

Vårt lokala och sociala ansvar handlar om att vara en god kraft i samhället och om ansvarsfulla relationer till våra kunder, medarbetare och samarbetspartners. Med trygga leveranser av värme och kyla, en attraktiv arbetsplats och stöd till lokala föreningar bidrar vi till hälsa och välbefinnande.

Certifierat ledningssystem för arbetsmiljö

2022 certifierades vårt arbetsmiljöarbete enligt ISO 45001. Det är en kvalitetsstämpel och ett kvitto på våra goda rutiner och att vi tar arbetsmiljöfrågorna på allvar. Läs mer på sidan 27.

Huvudsponsor till AIK Fotbolls Allmänningen

Årets sponsring hade särskilt fokus på AIK Fotbolls initiativ Allmänningen. Genom olika aktiviteter med AIK-utbildade ledare vill vi bidra till en bättre fysisk och psykisk hälsa för barn och ungdomar. Läs mer på sidan 9.



Fortsatt flexibla arbetsformer

Efter pandemin har många av våra medarbetare fortsatt mer flexibla arbetsformer. Beroende på roll och arbetsuppgifter finns möjlighet till distansarbete upp till hälften av arbetstiden. Läs mer på sidan 28.



Högt medarbetar-engagemang

Högt deltagande och rekordresultat i medarbetarundersökningarna visar på stort engagemang, fungerande processer och hög trivselnivå bland medarbetarna. Läs mer på sidan 26.



Trygg energileverantör

Som kommunägt energibolag ska Norrenergi vara en pålitlig och ansvarstagande leverantör och partner för alla invånare och fastighetsägare. Alla de över 100 000 människor som får sin värme från oss ska kunna lita på säkra leveranser till rimliga priser och minsta möjliga miljöpåverkan.

Norrenergis tjänster i form av streamad värme och kyla är direkt samhällskritiska – vår verksamhet behöver fungera varje dag, året om. För att säkerställa driften och också sträva efter ständig förbättring och utveckling arbetar vi löpande med övervakning samt underhåll och renovering av fjärrvärmenätet för att undvika energiförluster.

Kontroll dygnet runt, året runt

Vi styr och övervakar produktionen av värme och kyla hela tiden. Kontrollrummet är själva hjärtat i vår verksamhet. Här arbetar totalt 13 drifttekniker och driftmästare i skift för att säkerställa att allt fungerar som det ska. En viktig del i arbetet handlar om att trimma och optimera anläggningen så att driften blir så effektiv som möjligt.

Driftsstörningar och avbrott 2022

Under 2022 har vi haft totalt tre oplanerade avbrott. Vi har även haft ett större planerat stopp i samband med byte av fjärrvärmeventiler men detta kunde göras utan att våra kunder berördes.



Kontrollrummet är själva hjärtat i vår verksamhet. Därifrån styrs all vår värme- och kylproduktion.

Norrenergi som arbetsplats

Det är våra medarbetare som varje dag skapar en välfungerande verksamhet, driver utveckling och arbetar för att våra kunder ska vara nöjda. Vi vill att Norrenergi ska vara en attraktiv och utvecklande arbetsplats med medarbetare som mår bra.

Att ha engagerade medarbetare med rätt kompetens och färdigheter, både i dag och på sikt, är avgörande för att vi ska nå våra mål. Därför är det av högsta prioritet för oss att kunna erbjuda en hälsosam och säker arbetsplats, där var och en har möjlighet att utvecklas och trivas. En viktig del för oss på Norrenergi är att stå för en inkluderande kultur, där vi välkomnar en mångfald och bredd av kompetens, idéer och erfarenheter.

Utvecklade värderingar

Under året har vi gjort ett arbete med att aktualisera våra värderingar. Startpunkten var att involvera alla medarbetare i dialog under vår årliga Norrenergidag, därefter har arbetet fortsatt i olika interna forum under året. Vi som bolag såväl som omvärlden förändras och utvecklas hela tiden, vilket också påverkar vår organisation och vårt arbetssätt. Därför är det viktigt att emellanåt arbeta igenom och uppdatera värderingarna, så att de fortsätter att vara aktuella och relevanta för alla medarbetare. Värderingarna är en del av vår varumärkesplattform som vi kallar Norrenergis gröna tråd. Även denna har uppdaterats och på alla hjärtans dag i februari 2023 aktiverades den under en gemensam frukost för hela företaget.

Medarbetarengagemang på toppnivå

Att våra medarbetare känner sig delaktiga och motiverade är avgörande för en bra verksamhet och en bra arbetsplats. Med regelbundna medarbetarundersökningar följer vi upp våra medarbetares upplevelse och får underlag för fortsatt förbättringsarbete. Sedan 2021 gör vi flera kortare så kallade pulsmätningar i stället för en stor årlig undersökning. Under 2022 har vi genomfört två pulsmätningar. Resultatet

visar på fortsatt mycket högt medarbetarengagemang för bolaget som helhet, över de mål vi har satt. Det gör oss både glada och stolta och är ett kvitto på att vi gör saker på rätt sätt, att vi litar på kollegorna och trivs med varandra.

Från en redan bra nivå i förra årets undersökning förstärktes resultatet. Årets två mätningar i april och oktober landade på 86 respektive 88 för medarbetarkultur, jämfört med 84 året innan. Även intern effektivitet gav höga siffror, 83 respektive 86 jämfört med 80 året innan. Svarefrekvensen var hela 98 respektive 97 procent av alla som jobbar på Norrenergi.

Satsning på självledarskap

Under 2022 har samtliga medarbetare på Norrenergi genomgått en tre dagar lång utbildning i självledarskap. Det är en fortsättning på det arbete med ledarutveckling som pågått de senaste åren, och knyter an till Norrenergis värderingar och vårt fortsatta fokus på individuell och personlig utveckling.

Säker arbetsmiljö

Vår verksamhet medför vissa fysiska arbetsmiljörisker, det gäller såväl arbete i produktionen, på vårt ledningsnät och ute i våra kunders centraler. En säker arbetsmiljö har därför allra högsta prioritet hos oss. Med systematiskt förbättringsarbete och medarbetare med rätt kunskap, riskmedvetenhet och skyddsutrustning kan vi identifiera och förebygga riskerna. Ett av våra arbetsmiljömål är att vi inte ska ha några arbetsolyckor eller annan arbetsrelaterad ohälsa.

Arbetsmiljömål

Vi har genomfört alla arbetsmiljömål utom ett som slutförts under 2023. Exempel på sådant som har genomförts är att upprätta företagsgemensamma spelregler, upprätta en vis-selblåsarfunktion och initiera och uppmuntra till aktiviteter som främjar rörelse under arbetsdagen.

VÅRA MEDARBETARE

	2022	2021	2020
Fördelningen kvinnor/män bland samtliga medarbetare (antal)	22/68	18/71	20/65
Fördelningen kvinnor/män i ledning (antal)	2/6	2/6	2/6
Fördelning kvinnor/män i chefsroll (antal)	4/12	4/12	4/12
Fördelningen kvinnor/män i styrelsen (antal)	2/7	1/8	1/8
Deltidsanställda	1,1 %	0 %	0 %
Arbetskadorna olyckor (antal)	2*	7	2
Sjukfrånvaro (%)	4,08	2,16	2,65

* De två olycksfallen rör entreprenörer.

	2022	2021	2020
Personalomsättning	20,9 %	10,3 %	8,1 %
Intern rörlighet	1,1 %	3,4 %	5,7 %
Genomsnittlig anställningstid	8,2 år	7,7 år	7,8 år
Mediananställningstid	4,8 år	5 år	4 år

Fokus på förebyggande arbete

Vårt arbetsmiljöarbete omfattar alla aspekter av hälsa och arbetsmiljö och drivs med stöd av ledningssystem som nu är certifierat enligt ISO 45001. Vi lägger fokus på förebyggande arbete och aktiv riskrapportering för att upptäcka och minimera faror och risker innan något händer. Alla chefer och skyddsombud utbildas i kursen Bättre arbetsmiljö som ger kunskap och verktyg att jobba med den fysiska såväl som den organisatoriska och sociala arbetsmiljön. Regelbundna skyddsronder genomförs i tätt samarbete med våra skyddsombud.

Konkreta risker kan exempelvis handla om mekaniska roterande delar, hantering av hetvatten och kemikalier, fallrisker och buller. För våra medarbetare i administrativa roller handlar potentiella risker främst om ergonomi, stress och andra psykosociala frågor.

Arbetsmiljöcertifierade för första gången

Under 2022 certifierade vi vårt arbetsmiljöarbete enligt

ISO 45001 för första gången. Vi ser det som en viktig kvalitetsstämpel och resultatet av hårt arbete under flera år, men framför allt en trygghet för våra anställda. Vi är extra stolta över de styrkor som vår organisation har och som vi också fick bekräftade vid certifieringen. Några av de styrkor som identifierades av den oberoende revisorn från Intertek var vår tydliga säkerhetskultur och organisation för hantering av nödlägen och IT-attacker, samt kompetenssäkring av utbildning och behörighet av vår personal. Läs mer på norrenergi.se.

Hälsa och friskvård

Vi satsar löpande på olika aktiviteter för att främja hälsa och balans i livet hos våra medarbetare. Flexitid gäller för alla medarbetare oavsett roll. Vi erbjuder ett individuellt förmånspaket med valbara förmåner för att matcha olika önskemål. Utöver friskvårdsbidraget ges också möjlighet att använda en arbetstimme per vecka till friskvårdsaktivitet. Under året har vi bland annat genomfört följande aktiviteter:

- Hälsöföreläsning
- App för daglig rörelse
- Styrka och rörlighet med tränare från AIK Basket
- Meditation
- Stegtävling

Under våren genomförde vi hälsoundersökningar i våra lokaler vid nio olika tillfällen (totalt 61 personer). Hälsoundersökningarna utgör en del av vårt systematiska arbetsmiljöarbete och görs för att i ett tidigt stadium kunna identifiera tecken på ohälsa. Alla medarbetare erbjuds hälsoundersökning - vartannat år om man är under 50 år och varje år från och med att man har fyllt 50. Från och med år 2021 erbjuds män över 50 år PSA-test.

Mål för ökad mångfald

Vår policy för mångfald och likabehandling tydliggör att vi ska säkerställa likabehandling och främja mångfald, och att

Tre frågor till Daniela Sund, arbetsmiljöingenjör på Norrenergi

Kort om din roll på Norrenergi?

Jag är arbetsmiljöingenjör på Norrenergis produktionsavdelning sedan juni 2022. Mitt uppdrag är att skapa en säker arbetsplats där alla kan gå till jobbet utan negativ påverkan på sin hälsa. Det innebär att jag jobbar med efterlevnad och förbättring av rutiner, riskobservations- och tillbudsutredningar, riskbedömningar, avvikelshantering, rådgivning och förbättringsaktiviteter. Min roll är delad mellan arbetsmiljö och brandskydd vilket innebär att jag också jobbar med systematiskt brandskyddsarbete.

Hur skulle du beskriva Norrenergi som arbetsplats?

Ord som jag skulle använda för att beskriva Norrenergi som arbetsplats är engagemang, öppenhet och omtanke. Jag som relativt nyanställd på Norrenergi kände mig snabbt involverad i företaget och dess värderingar.

Vad fokuserar ni på i arbetet med arbetsmiljöfrågorna?

Det handlar mycket om att säkerställa att vi uppfyller ställda krav på vår verksamhet samt jobba med efterlevnad och förvaltning. Samtidigt är det viktigt att vi jobbar med förbättringsprojekt kopplade till nya arbetsmiljömål och lägger fokus på att säkerställa att vår produktion är hållbar ned på basnivå.

Under 2022 har vi certifierats enligt ISO 45001. Det visar på ett systematiskt arbetsmiljöarbete av hög kvalitet och är ett kvitto för såväl oss anställda som för våra kunder och samarbetspartners. Vi är stolta över att ha lyckats bra med implementeringen av de rutiner vi nu jobbar hårt med att uppdatera, allt för att vi ska jobba säkert!



det är varje medarbetares ansvar att bidra i arbetet. Vår syn är att jämställdhet och mångfald utvecklar oss som företag, genom att bidra till bättre företagsklimat, nytänkande och effektivitet. Vi har nolltolerans mot diskriminering och följer upp detta i medarbetarundersökningen. Vid rekrytering fokuserar vi på kompetens och strävar efter att nå en bredd av kandidater. Vi vill till exempel locka fler kvinnliga sökande till tjänster inom produktion, och fler medarbetare med annan bakgrund än svensk.

Framtidens attraktiva arbetsplats

Vår medarbetarstrategi omfattar alla skeden i våra medarbetares karriär och fokuserar på att attrahera, behålla och utveckla medarbetare för att säkerställa den kompetens vi behöver, idag och imorgon.

Konkurrensen om kvalificerade tekniker och ingenjörer är stor i branschen och i det geografiska område vi verkar i. Norrenergi har under många år haft en mycket liten personal-

omsättning. Nu märks att vi är i en snabbt föränderlig arbetsmarknad samtidigt som vi också har fler pensionsavgångar.

Vi jobbar aktivt med att säkra vår långsiktiga kompetensförsörjning, både genom kompetensbaserad rekrytering och intern kompetensutveckling. För att anpassa oss till trenden med ökad rörlighet på arbetsmarknaden, har vi satsat på att bredda perspektivet vid rekrytering och korta startsträckan för nya medarbetare. Vi utformar roller så utvecklande och flexibelt som möjligt och har utvecklat våra "On boarding-processer" så att nya medarbetare snabbare ska känna sig hemma och komma in i sina roller.

Möjlighet till distansarbete

Vi erbjuder våra medarbetare flexibla arbetstider och möjlighet att jobba på distans upp till halva arbetstiden, där roll och arbetsuppgifter gör det möjligt. Det är något som uppskattas av många, och som vi ser är viktigt både för att behålla och attrahera ny kompetens.

Medarbetarportal för kompetensutveckling

Information om våra medarbetares kompetens i form av genomförda utbildningar, kurser och tidigare roller och befattningar samlas i vårt HR-system. Det gör det lättare att söka efter rätt kompetens internt och matcha behovet av kompetensutveckling mot medarbetarnas egna önskemål.

Nytt traineeprogram

Under 2022 har vi lanserat ett traineeprogram. Syftet är att unga medarbetare, med examen från tekniskt gymnasium eller yrkeshögskola, ska kunna vidareutbilda sig till självständiga drifttekniker. Programmet är 6 månader och man lär sig jobbet som drifttekniker både inom Nät och driften på Produktion. Under 2022 har en medarbetare ingått i programmet.

Tre frågor till Emma Jurserius, student och medarbetare på Norrenergi

Kort om dig och ditt arbete på Norrenergi?

Jag läser programmet energi och miljö med en master inom hållbar energiteknik på KTH och började sommarjobba här 2022. Under hösten har jag jobbat på Norrenergi en dag i veckan med att stötta vår miljö- och hållbarhetschef i det dagliga arbetet och att bidra till Norrenergis fortsatta utveckling inom miljö- och hållbarhetsområdet.

Hur skulle du beskriva Norrenergi som arbetsplats?

Jag upplever Norrenergi som ett välkomnande företag. Här har alla möjlighet att lyfta sina idéer och bidra till företagets framfart, oavsett roll och befattning.

Vad fokuserar du/ni på i arbetet där du är involverad?

Viktiga frågor framåt?

Jag har bland annat jämfört Norrenergis hållbarhetsarbete med andra i branschen för att säkerställa relevans och utvecklingsmöjligheter. Dessutom har jag påbörjat arbetet med att mappa Norrenergis klimatpåverkan enligt Greenhouse Gas Protocol, som ett första led i att utveckla våra klimatberäkningar. Det händer mycket inom miljö- och hållbarhetsområdet och vi vill säkerställa att vårt arbete uppfyller och främjar både lagmässiga krav och vår ambitionsnivå framåt.



Vårt samhällsengagemang – för en hållbar lokal utveckling

På Norrenergi vill vi engagera oss och bidra till en hållbar utveckling med mer än att streama värme och kyla till våra kommuner. Invånarna och företagarna här är viktiga för oss på flera olika sätt, som kunder, grannar och samarbetspartners. Vi sätter värde på en nära dialog och relationer med lokala organisationer, och ger stöd till ideella verksamheter som arbetar för ett hälsosammare, tryggare, mer tolerant och mer miljöanpassat samhälle.

Sponsring med tydliga riktlinjer

Vår sponsring ska i första hand bidra till att aktivera och utveckla ungdomar i våra ägarkommuner Solna och Sundbyberg. Vår målsättning är att på flera sätt bidra till den generation som växer upp: det handlar till exempel om att ungdomar ska få en meningsfull sysselsättning på sin fritid, men även om att vi vill väcka ungdomars intresse för energi- och miljöfrågor.

Våra samarbeten

Norrenergi är sedan flera år stolt samarbetspartner till AIK Fotboll och flera av de initiativ som drivs inom klubbens regi. Vi stödjer bland annat AIKs barn- och ungdomsaktiviteter som går under namnet Allmänningen. Syftet är att bidra till en bättre fysisk, men också psykisk hälsa. Och inte minst, en än mer meningsfull vardag med fotbollen som en central punkt. Under 2022 har uppskattade fotbollskvällar anordnats i stadsdelen Hagalund. Med AIK-utbildade ledare

från Solnaområdet på plats, är målet att skapa en trygg och inkluderande miljö där alla känner sig sedda. Intresset har varit mycket stort i alla åldrar och det visar på hur viktigt den här typen av initiativ är. Läs mer på norrenergi.se.

Förutom samarbetet med AIK, är vi också vänföretag till Stockholms Stadsmission. Genom att stödja Stockholms Stadsmissions arbete för människor i utsatthet bidrar vi till en hållbar utveckling och tar socialt ansvar genom riktade insatser och verksamheter med aktörer som verkar där det gör skillnad. Andra samarbetspartners är AIK Basket, Norrbacka handikappidrottsförening, Ursvik flick- och pojklag samt Natur- och miljöboken, ett läromedel för grundskolan.



Under 2022 har Norrenergi varit officiell partner till Allmänningen – ett initiativ för att ge barn och ungdomar en meningsfull vardag. Med fotbollskvällar öppna för alla, vill man bidra till en bättre fysisk och psykisk hälsa.

Ekonomisk hållbarhet

Norrenergis verksamhet ska vara lönsam och drivas på affärsmässiga grunder. Vi ska erbjuda värme och kyla med tillhörande energitjänster till konkurrenskraftiga priser, inom ramen för högt ställda miljökrav. Resurseffektivitet, affärsutveckling och ansvarsfulla relationer är viktiga delar i arbetet med ekonomiskt ansvar.

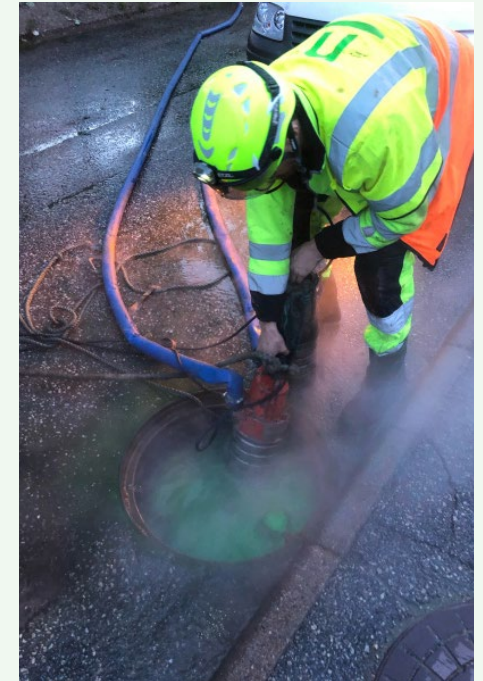


Orolig omvärld – Kraftigt höjda priser på el och bränsle

Ut ur pandemin, in i nya samhällsutmaningar med anledning av kriget i Ukraina. Kraftigt höjda priser på el och bränslen har präglat året, något som gör att vårt finansiella resultat hamnar långt under budget. **Läs mer på sidan 14, 31.**

Reinvestering och utbyggnad

Vi har fortsatt reinvestera i våra befintliga nät och bygga nya ledningar för både värme och kyla. Sammanlagt har fjärrvärmenätet byggts ut med 3,6 km och fjärrkylnätet med 0,8 km under 2022. **Läs mer på sid 32.**



Prishöjning och prisdialog med kunderna

Under våra kundmöten i Prisdialogen redogjorde vi för de förändrade förutsättningarna på bränslemarknaden. Dessa var orsaken till att vi höjde priset på värme med åtta procent från och med 1 januari 2023. Höjningen utgör endast en liten del av de kostnadsökningar vi haft kopplat till de skenande bränslepriserna. **Läs mer på sidan 31.**



Digitaliseringsresan fortsätter

Tillsammans med medarbetare, kunder och samarbetspartners fortsätter vi utveckla digitala lösningar för optimerad drift och energianvändning. Ett viktigt område är också digitala och säkra informationssystem. **Läs mer på sidan 31.**

Ekonomisk hållbarhet för oss handlar om att driva en långsiktigt lönsam verksamhet och samtidigt leverera tjänster som uppfyller höga krav på kvalitet, prisvärdhet och miljö. Genom att vara lönsamma möjliggör vi fortsatt utveckling i både våra ägarkommuner och vår egen verksamhet. Vi kallar det affärsmässig samhällsnytta. Vi strävar efter att hushålla med såväl ekonomiska som materiella och mänskliga resurser, och ta tillvara digitaliseringens möjligheter.

Krav på stabil ekonomi och lönsamhet

Våra ägare ställer krav på oss att ha en stabil ekonomi med lönsamhet. Inriktningen de senaste åren har varit att säkerställa ekonomiskt oberoende, vilket innebär att Norrenergi ska kunna finansiera företagens egen utveckling och samtidigt ge avkastning som kommer till nytta i ägarkommunerna. Vi arbetar löpande för kostnadseffektivitet och för att balansera de yttre faktorer som påverkar vår lönsamhet. Under många år har vi lyckats hålla våra priser oförändrade eller med endast små höjningar.

Prishöjning till följd av utmanande ekonomiska tider

2022 har varit ett år präglad av oro i omvärlden med geopolitisk instabilitet som bidragit till snabba svängningar och obalanser inte minst på energimarknaden. Tuffare ekonomiska tider och en lågkonjunktur som fortsätter kommande år påverkar både oss och våra kunder.

I avvaktan på att el- och bränslepriserna stabiliseras, har vi endast tagit ut en mindre del av våra kostnadsökningar. Höjningen av fjärrvärmepriset på 8 procent från 1 januari 2023 är ändå väsentligt högre än den tidigare prognos på max +2 % som vi lämnat vid förra årets Prisdialog.

Vårt eget finansiella resultat för 2022 hamnar långt under satta mål och tidigare resultat, se tabell här intill.

Digitaliseringens möjligheter

I samarbete med andra utvecklar vi löpande vår affärsverksamhet i takt med omvärlden. Två viktiga delar i Norrenergis strategiska utvecklingsplan är att vår affär ska växa och att vi ska ta vara på digitaliseringens möjligheter. Den digitala utvecklingen handlar både om interna systemstöd och arbetssätt, och om smart teknik som möjliggör mer effek-

tivt underhåll och felsökning vid avvikelser i produktionen. Men också om hur vi tillsammans med våra kunder kan optimera energianvändningen för klimatet och miljön, kostnadseffektiviteten och välbefinnandet.

Hållbara inköp

Utöver bränslen och transporter köper Norrenergi in varor och tjänster från många olika leverantörer. Ömsesidigt ansvarsfulla relationer med våra leverantörer är viktigt för oss och vi arbetar kontinuerligt för att utveckla krav och uppföljning. Vår inköbspolicy anger också att de inköpskrav vi ställer ska bidra till en hållbar och värdeskapande utveckling genom relevanta och proportionerliga krav på miljö, kvalitet, funktion och kostnadseffektivitet.

En viktig inköpskategori är entreprenadtjänster, där arbetsmiljörisker och avfallshantering är exempel på frågor att ta hänsyn till. För att säkerställa att våra entreprenörer har kunskap om säkerhet och arbetsmiljö, ställer vi krav på att alla som utför arbeten i våra anläggningar ska ha genomgått SSG Entré-utbildning.

Ursprungskartläggning av viktiga inköpskategorier

Ett led i att jobba med hållbara inköp är att säkerställa att vi har de resurser som är kritiska för verksamheten. Med anledning av den osäkra situation som råder i Europa har vi under året gjort en kartläggning av varifrån Norrenergis mest affärskritiska produkter och materiel kommer ifrån.

EKONOMISKA NYCKELTAL

	2022	2021	2020
Rörelseresultat (mnkr)	35	207	184
Nettoomsättning (mnkr)	791	814	726
Balansomslutning (mnkr)	1 986	1 978	1 931
Avkastning på totalt kapital (%)	1,7	11	10

Kartläggningen gjordes primärt för att säkerställa att vi följer de sanktioner som gäller gentemot Ryssland och Belarus. Kartläggningen visade att vi inte har några leverantörskedjor från dessa länder.

Vi har också ökat antalet verifierat vi kräver in vid avtalskrivning med nya leverantörer.

God affärsetik

Norrenergis affärsrelationer ska vara schyssta och uppfylla krav på god affärsetik. Vår hållbarhetspolicy beskriver och ger vägledning hur vi som organisation ska möta våra kunder, leverantörer och vår omvärld. Vi ska bedriva vår verksamhet på ett sunt sätt, välja leverantörer baserat på meriter och aldrig acceptera konkurrensbegränsade samarbetsformer, mutor eller bestickning. Vi är mycket restriktiva gällande erbjudna förmåner av olika slag och all representation ska kännetecknas av måttfullhet och öppenhet. I vår inköpsrutin framgår också att vi i upphandlingsprocesser ska säkerställa att alla potentiella leverantörer behandlas likvärdigt.



Med våra energitjänster hjälper vi kunderna att optimera sin värmeanvändning.

Hållbara investeringar

Vi investerar löpande både för att säkerställa dagens och morgondagens produktion och distribution, och för att förbättra och utveckla verksamheten för framtiden. Det handlar om reinvesteringar och förebyggande underhåll i nät och anläggningar, och om satsningar på utbyggnad och ny smart teknik.

Vi arbetar efter en flerårsplan för prioritering av investeringar. Större investeringsbeslut framåt rör byte av pannor och utveckling av verksamheten i Solnaverket. I början av året erhöll vi ett miljötillstånd som möjliggör detta.

Investering i utveckling av våra nät

Vi investerar i en långsiktig utveckling av våra nät för värme och kyla för att möta ökad efterfrågan och för att säkerställa en stabil och miljömässigt hållbar distribution. Vi bygger successivt ut näten till de nya fastighetsområden som växer fram och områden som förtätas. 2022 har varit ett rekordår för förfrågningar om att få ansluta sig till vår värme och kyla. Vi har också färdigställt en ny stamledning till Ursvik, för ökad kapacitet i det snabbt växande området. Vårt fjärrvärmenät har under året byggts ut med 3,6 (3,0) km och fjärrkylnätet har byggts ut med 0,8 (0,2) km. Den totala längden för värme- och kylanäten är idag drygt 215 km respektive drygt 40 km.

Förebyggande underhåll

Norrenergi arbetar systematiskt och informationssäkert med all dokumentation som rör våra nät och anläggningar. Under 2022 har vi fortsatt att utveckla vårt digitala kartsystem, som är ett viktigt arbetsverktyg för nätavdelningen och våra drifttekniker.

Vi investerar kontinuerligt i underhåll av våra ledningar. De senaste åren har vi blivit mer proaktiva och ökat takten i reinvesteringarna i distributionsnäten. Det är en förutsättning för leveranssäkerhet och för att slippa akuta åtgärder, och för att minska värmeförluster – gamla ledningar byts till modernare fjärrvärmerör med längre livslängd. Underhållsprojekten kräver noggrann planering för att trafik och boende ska påverkas så lite som möjligt.

Planeringen görs tillsammans med experter, trafikaktörer och kommunerna. Under året har vi bland annat gjort ett större planerat underhållsarbete med ledningar på Rosengatan och Förvaltargatan i Sundbyberg.

Tillsammans med andra åtgärder i förbättringsarbetet har behovet av så kallad spädmatning minskat med 25 procent de senaste åren, en besparing både miljömässigt och ekonomiskt.

Läcksökning med värmekamera och hund

För att kontrollera våra nät och söka efter läckage använder vi bland annat flygtermografering, där vi fotograferar näten med värmekamera som registrerar temperaturskillnader. Ljusare fläckar indikerar läckor under marken. En annan, helt ny metod som vi provat är att använda specialutbildade hundar, vi fick hjälp av aspirant Jeckov. En metod som vi provade första gången 2021. Genom att hitta läckor i tid kan vi planera reparationsarbeten bättre och minska risken för avbrott.

Relining förlänger livslängden för fjärrvärmerör

De senaste två åren har vi testat så kallad "relining" istället för byte av fjärrvärmerör. Tekniken innebär att det befintliga röret kläs med en slags strumpa på insidan i stället för att bytas ut. Fördelarna är många, bland annat lägre kostnader, mindre klimatpåverkan och färre trafikstörningar eftersom endast början och slutet av sträckan behöver grävas upp.



Styrelse



1. Johan Wahlstedt, *ordförande*
2. Anders Ocklind, *vice ordförande*
3. Johan T Sterndal
4. Anne Ahluwalia
5. Ulf Åsbrink
6. Robert Falck
7. Samuel Klippfalk
8. Annika Zetterlund
9. Björn Hedin
10. Stefan Persson, *verkställande direktör*



Företagsledning



1. Anna Uvhagen, *HR-chef*
2. Carl Berndtsson, *miljö- och hållbarhetschef*
3. Lars Olin, *produktionschef*
4. Maria Carvinge, *marknadschef*
5. Patrik Grönbeck, *strategi- och utvecklingschef*
6. Patrik Thomaeus, *ekonomichef*
7. Stefan Persson *verkställande direktör*
8. Per Bonnevier, *nätchef*



Om hållbarhetsredovisningen

För att säkerställa en relevant och trovärdig rapportering har Norrenergi i flera år tillämpat Norrenergi Global Reporting Initiatives (GRI) standarder för hållbarhetsredovisning. I och med övergången till nya versionen av GRI Standards 2021 och kommande nya rapporteringskrav enligt EU:s direktiv för hållbarhetsrapportering, CSRD, väljer vi i år den mjukare tillämpningsnivån "med referens till GRI SRS", vilket innebär att vi inte fullt ut uppfyller alla kriterier. Vår ambition är att kontinuerligt utveckla och förbättra såväl vårt hållbarhetsarbete som vår redovisning.

Föregående års- och hållbarhetsredovisning publicerades i april 2022. Norrenergi har publicerat årliga miljö- och hållbarhetsredovisningar sedan 2001.

Hållbarhetsredovisningen är inte externt granskad. Däremot genomgår Norrenergi andra externa granskningar, bland annat genom våra certifierade ledningssystem och certifiering enligt Bra Miljöval.

Väsentliga frågor och avgränsning

Val och prioritering av innehållet i redovisningen speglar de områden och frågor där Norrenergi har störst miljö- och samhällspåverkan, samt de frågor som har störst betydelse för våra intressenter. Data och nyckeltal i redovisningen avser Norrenergi AB:s verksamhet kalenderår 2022, där inget annat anges.

GRI-index

Nedan finns ett korsreferensindex med de generella och ämnesspecifika GRI-upplysningar som vi har valt att redovisa, med hänvisning till var i redovisningen informationen finns. För vissa upplysningar hänvisas till Norrenergis årsredovisning, i index benämnt "ÅR". Mer om GRI Standards på www.globalreporting.org.

Kontakta oss gärna

Har du frågor om hållbarhetsredovisningen eller om Norrenergis hållbarhetsarbete, vänligen kontakta miljö- och hållbarhetschef Carl Berndtsson, telefon 08-475 04 15, carl.berndtsson@norrenergi.se eller kommunikationschef Monica Vilhelmson, telefon 08-475 05 60, monica.vilhelmson@norrenergi.se. Se också vår hemsida www.norrenergi.se.

GRI-index

Redogörelse för tillämpning

Norrenergi AB har redovisat informationen som hänvisas till i detta GRI index för perioden 2022-01-01 – 2022-12-31 med referens till GRI Standards. GRI 1: Foundation 2021.

UPPLYSNING	KOMMENTAR/ SIDHÄNVISNING
GRI 2: Generella upplysningar 2021	
2-1 Upplysningar om organisationen	6-8
2-2 Enheter som inkluderas i organisationens hållbarhetsredovisning	35
2-3 Redovisningsperiod, redovisningsfrekvens, kontaktuppgifter	35
2-4 Förändringar av information – <i>Inga sådana förändringar</i>	
2-5 Externt bestyrkande – <i>Redovisningen är ej externt bestyrkt</i>	35
2-6 Aktiviteter, värdekedja och andra affärsrelationer	6-8
2-7 Anställda	26
2-9 Bolagsstyrningens struktur och sammansättning	ÅR 6-9
2-22 Uttalande om strategi för hållbar utveckling	3-4
2-23 Policyåtaganden	9, 13
2-29 Tillvägagångssätt för intressentengagemang	14-16
2-30 Kollektivavtal – <i>100 % av Norrenergis anställda omfattas av kollektivavtal.</i>	
GRI 3: Väsentliga frågor 2021	
3-1 Process för att fastställa väsentliga frågor	13-16, 35, ÅR 9
3-2 Lista över väsentliga frågor	13
3-3 Styrning av väsentliga frågor – <i>Se respektive ämnesrad.</i>	
GRI 201: Finansiell prestanda 2016	
201-1 Skapat och distribuerat ekonomiskt värde	13
GRI 205: Antikorruption 2016	
205-3 Bekräftade korruptionsincidenter och vidtagna åtgärder – <i>Inga bekräftade incidenter</i>	31, ÅR 11

UPPLYSNING	KOMMENTAR/ SIDHÄNVISNING
GRI 305: Utsläpp 2016	
305-1 Direkta växthusgasutsläpp (Scope 1)	20
305-2 Indirekta växthusgasutsläpp energi (Scope 2)	20
305-4 Växthusgasintensitet	20
305-7 Utsläpp av kväveoxider, svaveloxider och andra väsentliga luftföroreningar	20
GRI 307: EFTERLEVNAD MILJÖLAGSTIFTNING 2016*	
307-1 Fall av brott mot miljölagstiftning – <i>Inga fall av brott mot miljölagstiftning</i>	8-9, 19, ÅR 8-9
GRI 403: ARBETSRELATERAD HÄLSA OCH SÄKERHET 2018	
403-1 – 403-7 Hållbarhetsstyrning	26-28, ÅR 8-11
403-8 Arbetstagare som omfattas av ett ledningssystem för arbetsmiljö – 100%	
403-9 Arbetsrelaterade skador	26
GRI 404: UTBILDNING 2016	
404-3 Andel anställda som regelbunden får utvärdering av prestanda och karriärutveckling – <i>Individuella utvecklingssamtal genomförs med samtliga medarbetare en gång per år.</i>	26-28
GRI 405: MÅNGFALD OCH JÄMSTÄLLDHET 2016	
405-1 Mångfald i ledningen och bland anställda	26, 33-34, ÅR 9-11

*För mer detaljerad redovisning av miljöprestanda och utsläpp, se Miljönyckeltal 2021.



norrenergi

streamad värme och kyla